

## NOTE DE VIGILANCE TRIMESTRIELLE EN RHONE-ALPES

### Troisième Trimestre 2014

#### EN BREF

##### Raffermissement de l'activité industrielle en septembre et stabilité de l'activité dans les services marchands

Après la pause estivale, l'activité industrielle s'est raffermie en septembre sous l'effet de la reprise de la demande étrangère. Ce regain d'activité a concerné essentiellement la métallurgie, la chimie et la pharmacie. Dans les services marchands, l'activité est restée globalement stable mais nuancée selon les secteurs : en repli dans le transport routier, l'activité est demeurée, par contre, bien orientée dans l'ingénierie informatique (*Dernière enquête mensuelle de conjoncture de la Banque de France réalisée en Rhône-Alpes au cours du mois de septembre 2014*). De même, l'activité s'est globalement stabilisée dans le bâtiment au 3ème trimestre après un deuxième trimestre mitigé (*Dernière enquête trimestrielle de conjoncture de la Banque de France effectuée dans la région au 3ème trimestre 2014*).

Les indicateurs fournis par la DRFIP Rhône-Alpes témoignent d'une évolution contrastée de la situation économique dans la région au 3ème trimestre 2014 par rapport au même trimestre de l'année 2013.

Plusieurs indicateurs reflètent une stabilité voire une léger repli de l'activité économique

- le chiffre d'affaires des entreprises de la région stagne par rapport à l'an dernier (recul annuel de 10,6 % à l'échelon national) ;
- les encaissements d'impôts sur les sociétés diminuent de 6,3 % en un an;
- la part des entreprises en difficulté de paiement continue de croître d'une année sur l'autre.

Par contre, d'autres indicateurs sont mieux orientés que l'an dernier :

- hausse des investissements de 5 %, d'ampleur plus marquée que dans l'ensemble de la France (+ 3,2 %).
- augmentation de 3 % des encaissements de TVA par rapport à l'an dernier ;
- renforcement, pour le deuxième trimestre consécutif, de la part des exportations dans le chiffre d'affaires des entreprises de la région : + 5,5 % en un an (+ 13,1 % à l'échelon national).

##### Une légère croissance des emplois salariés au deuxième trimestre

Après un léger recul au 1er trimestre 2014 (- 0,1 % comme en France), l'emploi salarié a augmenté de 0,1 % en Rhône-Alpes au cours du 2ème trimestre (+ 0,2 % à l'échelon national). Cette légère hausse provient uniquement des services marchands hors intérim (+ 0,2 %) et des emplois intérimaires : + 2,4 % contre - 5 % au trimestre précédent. En revanche, le nombre des emplois diminue dans la construction et, à un degré moindre, dans l'industrie (respectivement - 0,6 % et - 0,1 %) tandis qu'il se stabilise dans le commerce.

Au total, entre juin 2013 et juin 2014, le nombre des emplois salariés augmente dans la région de 0,2 % soit à un rythme légèrement supérieur à la moyenne nationale (+ 0,1 %).

##### Une quasi-stabilité du nombre des demandeurs d'emploi au troisième trimestre

Au 2ème trimestre, les taux de chômage de la région et de la France sont restés stables, s'établissant respectivement à 8,6 % et 9,7 %.

En forte progression au cours des deux premiers trimestres de l'année 2014 (respectivement + 2,2 % au premier trimestre et + 2,4 % au second), le nombre des demandeurs d'emploi de catégorie A a continué de croître au troisième trimestre mais à un rythme très faible : + 0,1 %. Cette quasi stabilité résulte d'évolutions contrastées : le nombre des jeunes demandeurs d'emploi a augmenté de 2 % entre juin 2014 et septembre 2014 soit à un rythme plus accentué qu'au 2ème trimestre (+ 0,8 %). En revanche, la hausse du chômage s'est nettement ralentie pour les personnes de "50 ans et plus" (+ 0,2 % ce trimestre contre + 3,5 % le trimestre précédent) alors que l'évolution des "25-49 ans" s'est inversée : + 2,5 % au troisième trimestre après - 0,4 % au 2ème trimestre. En outre, comme les deux trimestres précédents, l'évolution de la demande d'emploi a été plus favorable à la population féminine qu'à la population masculine : - 0,3 % contre + 0,4 %.

Sur un an (de septembre 2013 à septembre 2014), le nombre des demandeurs d'emploi a augmenté respectivement de 4,5 % et de 6,3 % en catégories A et en catégories ABC, dans des proportions analogues à la moyenne nationale (+ 4,3 % et + 5,7 %).

##### Poursuite de la hausse du chômage de longue durée à un rythme ralenti

Le nombre des demandeurs d'emploi inscrits à Pôle Emploi depuis plus d'1 an (catégories ABC) a augmenté dans la région de 1 % au 3ème trimestre 2014, soit à un rythme moins élevé que le trimestre précédent (+ 2,7 %).

Entre septembre 2013 et septembre 2014 le nombre des demandeurs d'emploi de longue durée est passé dans la région de 173 508 à 187 106 (39,2 % des inscrits), soit une hausse annuelle de 7,8 % d'ampleur plus modérée qu'entre juin 2013 et juin 2014 (+ 9 %).



## **POSITION DE RHONE-ALPES**

### **PAR RAPPORT A L'ENSEMBLE NATIONAL**

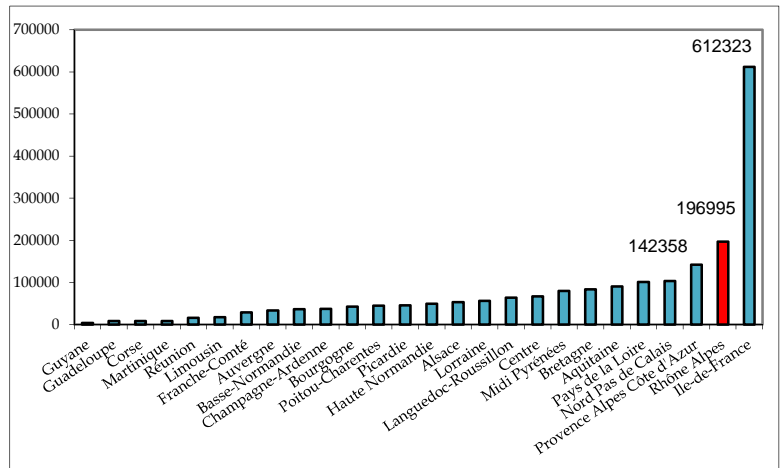
<i>Economie</i>	<b>5</b>
<i>Emploi salarié</i>	<b>6</b>
<i>Chômage</i>	<b>7</b>



## ECONOMIE (Insee, 2013)

### PIB brut - en millions €, 2012 (Insee, comptes régionaux)

Rhône-Alpes est la deuxième région de France au regard du niveau du PIB (147 400 millions d'euros). Ceci correspond à environ 30 000 euros par habitant, soit un chiffre proche de la moyenne nationale mais supérieur à celui de PACA (27 700) et du Nord Pas-de Calais (24 300).



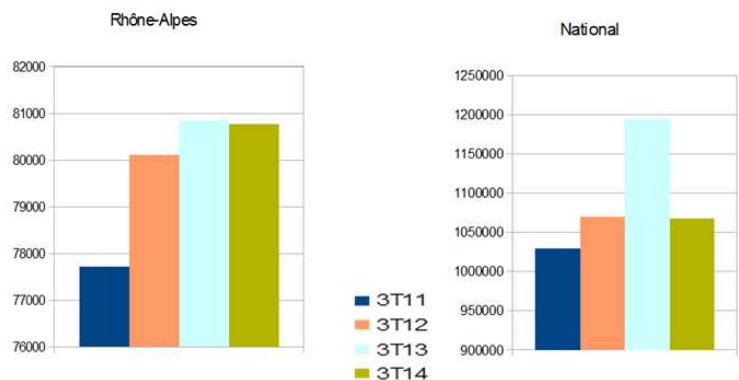
### Chiffres d'affaires des entreprises (en Millions d'€)

(Tous secteurs confondus)

Source : DRFIP

Dernières données disponibles : 3ème trimestre 2014

Toutes activités confondues, le volume des CA des entreprises de la région a stagné (-0,1 %) au troisième trimestre 2014 et a diminué à l'échelon national de 10,6 %.

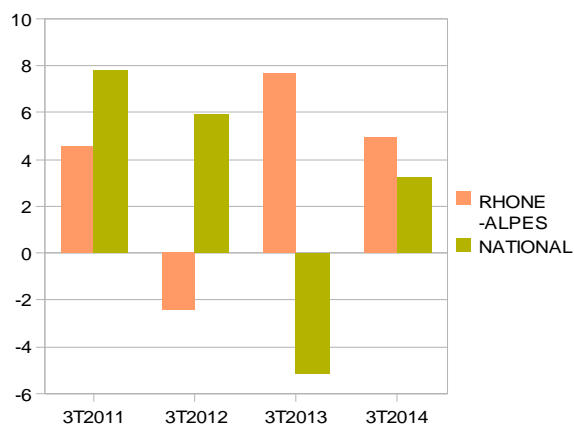


### Investissements des entreprises (à partir de la TVA déductible sur immobilisations, évolution par rapport à l'année A 1, en pourcentage)

Source : DRFIP

Dernières données disponibles : 3ème trimestre 2014

Au troisième trimestre 2014, l'investissement des entreprises est en hausse de 5 % en Rhône-Alpes et de 3,2 % à l'échelon national.

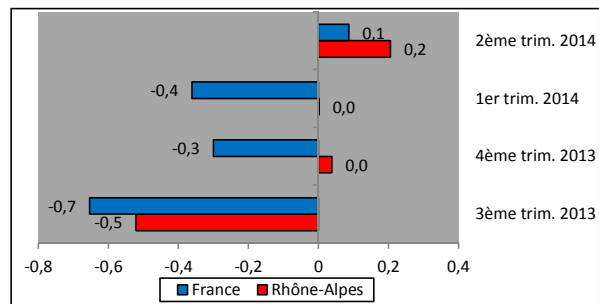


## EMPLOI SALARIE - Secteurs marchands (Insee, estimation de l'emploi salarié, CVS) –

Derniers résultats : 2ème trim. 2014 - Evolution annuelle

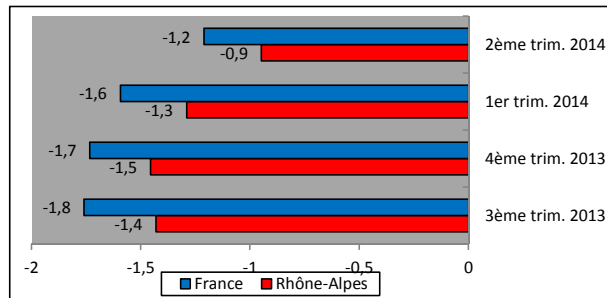
### Ensemble des secteurs d'activité (intérim inclus)

Entre juin 2013 et juin 2014, le nombre des emplois salariés du secteur privé a augmenté dans la région de 0,2 % soit à un rythme légèrement supérieur à la moyenne nationale (+ 0,1 %).



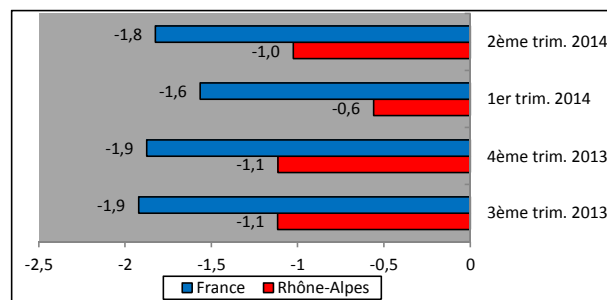
### Industrie

Le nombre des emplois industriels continue de diminuer d'une année sur l'autre mais à un rythme un peu moins élevé que le trimestre précédent : - 0,9 % (-1,2 % au niveau national) après un recul annuel de 1,3 % à la fin du 1er trimestre 2014.



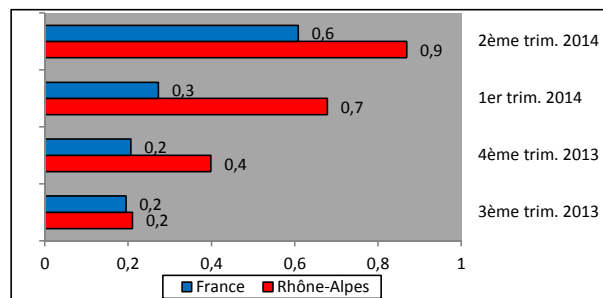
### Construction

Le secteur de la construction continue de perdre des emplois dans la région à un rythme moins élevé qu'à l'échelon national (- 1 % contre - 1,8 % ) mais dans une proportion plus importante qu'au 1er trimestre (- 0,6 %).



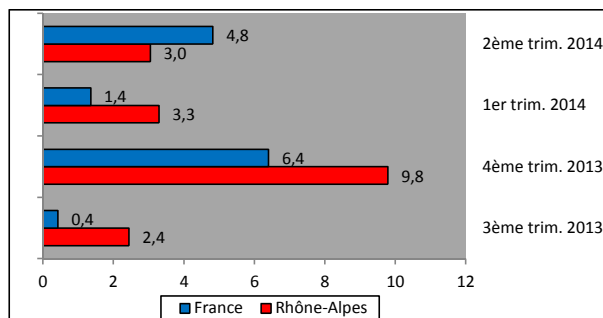
### Tertiaire (hors intérim)

Le nombre des emplois du secteur tertiaire (hors intérim) continue de croître en Rhône-Alpes à un rythme plus élevé qu'à l'échelon national (+ 0,9 % sur un an à fin juin 2014 contre + 0,6 %) et dans une proportion légèrement supérieure à la hausse annuelle enregistrée le trimestre précédent (+ 0,7 %).



### Intérim

Le rythme de progression annuelle des emplois intérimaires s'est accentué dans la région au 1er trimestre 2014 (+ 3 % contre une hausse annuelle de 1,4 % au 1er trimestre 2014).

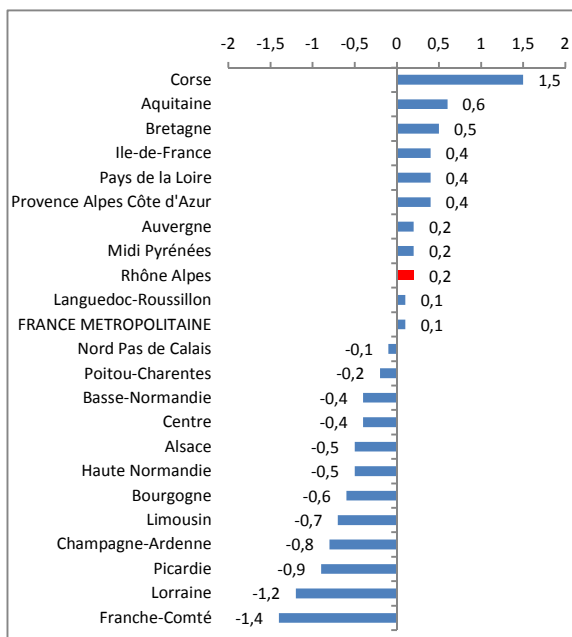


## Emplois salariés du secteur marchand

Evolution annuelle juin 2014 / juin 2013 (Insee, estimations de l'emploi salarié, CVS)

### Evolution annuelle par région

Avec une augmentation annuelle du nombre des emplois salariés de 0,2 % à fin juin 2014, Rhône-Alpes se place au 7ème rang des régions françaises où l'évolution est la plus favorable derrière notamment l'île de France et Provence Alpes Côte d'Azur (+ 0,4 %).

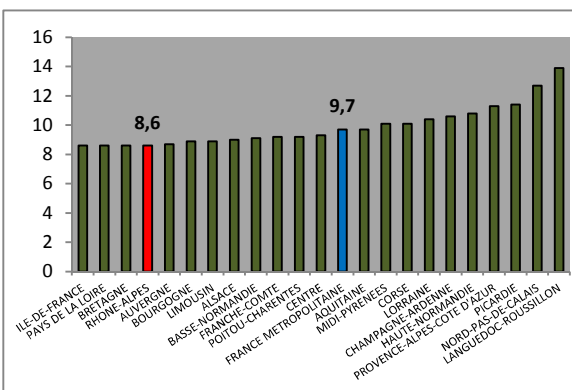


## CHOMAGE

Taux de chômage – 2ème trimestre 2014 (Insee, en %)

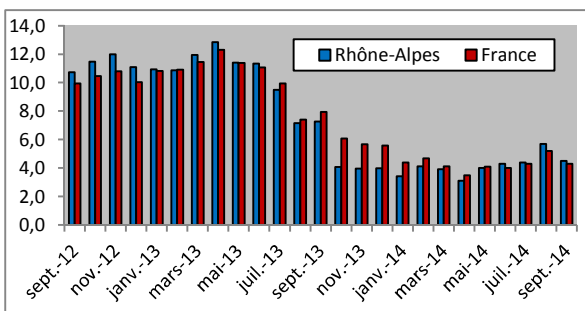
Au deuxième trimestre 2014, les taux de chômage de la région et de la France sont restés stables, s'établissant respectivement à 8,6 % et à 9,7 % (-0,2 point sur un an dans les deux cas).

Rhône-Alpes présente le taux de chômage le plus faible des régions françaises à égalité avec l'île de France, la Bretagne et les Pays de la Loire.



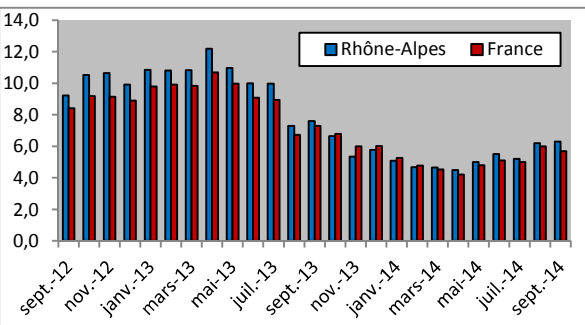
Evolution annuelle de la demande d'emploi de cat. A (sans aucune activité) - Sept. 2014 / Sept. 2013 - Direccte-Pôle emploi

Le rythme de progression annuelle des demandeurs d'emploi de catégorie A est resté pratiquement stable au 3ème trimestre, s'établissant fin septembre 2014 à + 4,5 % contre + 4,3 % à fin juin 2014.



Evolution annuelle de la demande d'emploi de cat. A B et C - Sept. 2014 / Sept. 2013 - Direccte-Pôle emploi

Le rythme de progression annuelle des demandeurs d'emploi de catégorie ABC s'est accentué au 3ème trimestre, s'établissant fin septembre 2014 à + 6,3 % contre + 5,5 % à fin juin 2014.



## RESULTATS REGIONAUX

<b>1 - ACTIVITE ECONOMIQUE</b>	<b>9 - 14</b>
1.1 Chiffre d'affaires des entreprises	9
1.2 Investissements des entreprises	9
1.3 Encaissement des recettes fiscales (TVA et IS)	10
1.4 Encaissements et restes à recouvrer de cotisations sociales	10
1.5 Créations d'entreprises	11
1.6 Enquêtes d'activité (Banque de France et CCIR)	11
1.7 Exportations	12
1.8 Conjoncture hôtelière	13
1.9 L'immobilier	14
<b>2 - EMPLOI</b>	<b>15 - 19</b>
2.1 Emploi salarié	15
2.2 Emploi intérimaire	16
2.3 Déclarations uniques d'embauche	16
2.4 Chômage partiel	17
2.5 Plans sociaux	17
<b>3 - CHOMAGE</b>	<b>18 - 22</b>
3.1 Taux de chômage	18
3.2 Demande d'emploi en fin de mois	18
3.3 Ruptures conventionnelles	19
3.4 Demande d'emploi enregistrée	19
3.5 Demande d'emploi sortie	20
<b>4 - OFFRES D'EMPLOI</b>	<b>20</b>



# 1 - ACTIVITE ECONOMIQUE

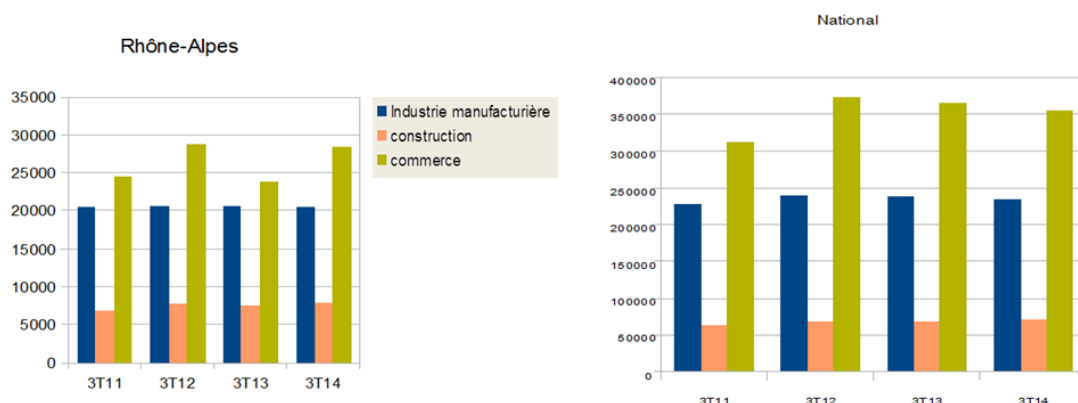
## 1.1 Chiffre d'affaires des entreprises (en millions d'euros)

Source : DRFIP

Dernières données disponibles : 3ème trimestre 2014

### Chiffre d'affaires dans trois secteurs clé :

Au niveau des trois secteurs clés considérés, les CA évoluent de manière contrastée : le secteur de l'industrie manufacturière stagne à - 0,3% au niveau régional et baisse à l'échelle nationale de 1,6%. La situation est identique dans le commerce : + 0,6 % en Rhône-Alpes et -2 % à l'échelon national. En région, le secteur de la construction est en repli de 2 % tandis qu'il augmente légèrement au niveau national (+2,1%) .



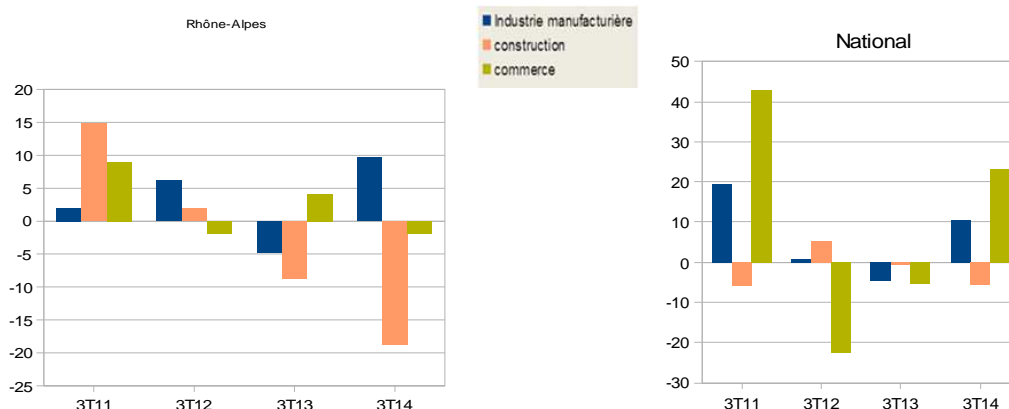
## 1.2. Investissements des entreprises (à partir de la TVA déductible sur immobilisations, évolution par rapport à l'année A -1, en pourcentage)

Source : DRFIP

Dernières données disponibles : 3ème trimestre 2014

### Investissement dans 3 secteurs clé :

Au sein des secteurs clés considérés, les investissements évoluent de manière contrastée : nouvelle baisse sensible dans la construction (-18,7%), repli de 2 % dans le commerce ; en revanche hausse de 9,6 % dans l'industrie manufacturière. Au niveau national, les investissements progressent respectivement de 10,2 % dans l'industrie manufacturière et de 23 % dans le commerce alors qu'ils baissent de 5,6 % dans la construction.

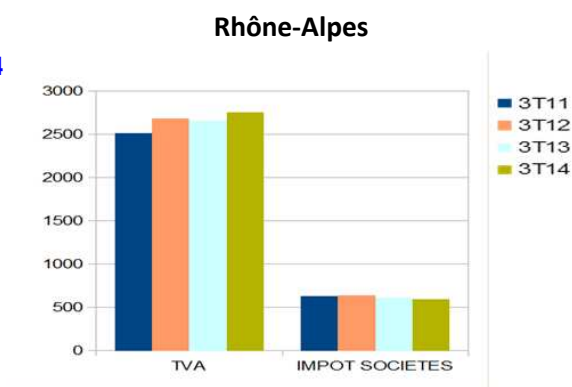


### 1.3. Encaissements des recettes fiscales (versements spontanés de TVA et d'IS, en M€)

Source : DRFIP

Dernières données disponibles : 3ème trimestre 2014

En Rhône-Alpes, les encaissements d'Impôts sur les sociétés enregistrés au 3ème trimestre 2014 ont diminué de 6,3% par rapport à la même période de l'année précédente tandis que le produit de la TVA a augmenté de près de 3 % au niveau régional.



### 1.4. Encaissements et restes à recouvrer de cotisations sociales

Source : URSSAF

Dernières données disponibles : fin septembre 2014

a - Les encaissements progressent en raison notamment de la régionalisation de l'Urssaf Rhône-Alpes qui a entraîné un report des échéances de fin décembre 2013 à début janvier 2014.

b- Dans la continuité d'une tendance observée depuis plus de deux ans, le taux des entreprises du secteur privé de la région en difficulté de paiement (rapport entre le taux d'établissements débiteurs et le nombre d'établissements du secteur concurrentiel) demeure en augmentation d'une année sur l'autre.

#### Suivi des encaissements des établissements du secteur privé situés dans la région

Données cumulées du 1er janvier 2014 à fin septembre 2014	Montant en millions d'€	Evolution entre septembre 2014/2013
encaissements	19 293	2,7%
Encaissements hors UNEDIC	16 923	2,8%

#### Suivi des taux de restes à recouvrer (impayés) des entreprises de plus de 9 salariés

(Le mois entre parenthèses = le mois de déclaration)

Données à fin septembre 2014	Taux en montant	Evolution entre 2014/2013	Taux en nombre	Evolution entre 2014/2013
Taux des RAR à fin de mois	1,23% (septembre 2014)	-0,05 pt	3,94% (septembre 2014)	+0,33 pt
Taux des RAR à échéance + 30 jours	1,05% (août 2014)	+0,03 pt	3,86% (août 2014)	+0,39 pt
Taux des RAR à échéance + 90 jours	0,70% (juin 2014)	-0,01 pt	2,54% (juin 2014)	+0,32 pt

## 1.5 Créations d'entreprises

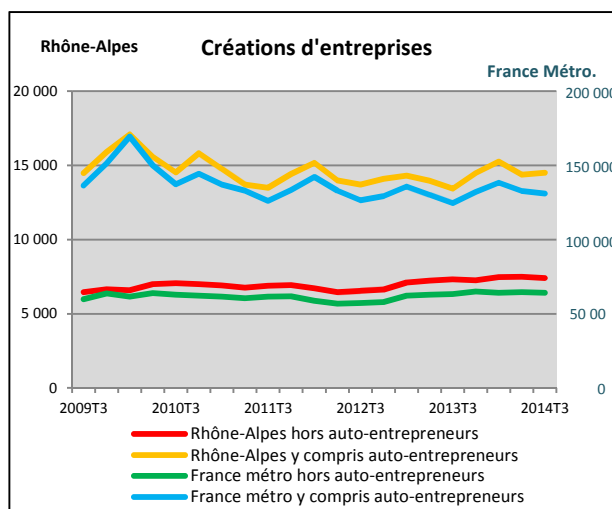
Source : INSEE (Sirène)

Dernières données disponibles : 3ème trimestre 2014

Avertissement : la rupture de série du début 2009 provient de la prise en compte des auto-entrepreneurs.

Après une diminution de 5,3 % au deuxième trimestre, le nombre des entreprises créées en Rhône-Alpes (auto-entrepreneurs compris) a légèrement augmenté dans la région au cours du 3ème trimestre : + 0,9 % contre un repli de 1,3 % à l'échelon national.

Comparativement au 3ème trimestre 2013, le nombre d'entreprises créées dans la région (tous statuts confondus) progresse de 8,1 % (+ 5,1 % dans l'ensemble de la France).



### Créations d'entreprises

	Nombre de créations			Variation (en %)	
	3ème Trim. 2013	2ème Trim. 2014	3ème Trim. 2014	Trimestrielle	Annuelle
<b>Rhône-Alpes</b>					
hors auto-entrepreneurs	7 315	7 497	<b>7 415</b>	-1,1	1,4
y compris auto-entrepreneurs	13 413	14 364	<b>14 496</b>	0,9	8,1
<b>France métropolitaine</b>					
hors auto-entrepreneurs	63 256	64 637	<b>64 043</b>	-0,9	1,2
y compris auto-entrepreneurs	124 557	132 670	<b>130 921</b>	-1,3	5,1

Champ: ensemble des activités marchandes hors agriculture.

Note: les créations d'entreprises hors auto-entrepreneurs sont corrigées des jours ouvrables et corrigées des variations saisonnières (CJO-CVS), les créations sous régime d'auto-entrepreneur sont brutes.

Source: Insee, REE (Répertoire des Entreprises et des Etablissements - Sirene)

## 1.6 Enquêtes d'activité

Source : Banque de France – enquête réalisée en septembre 2014

### Industrie

Après la pause estivale, l'activité industrielle s'est raffermie en septembre dans la région sous l'effet de la reprise de la demande étrangère, en particulier de certains pays européens. Ce renforcement de la production industrielle a été observé surtout dans la métallurgie, la chimie et la pharmacie.

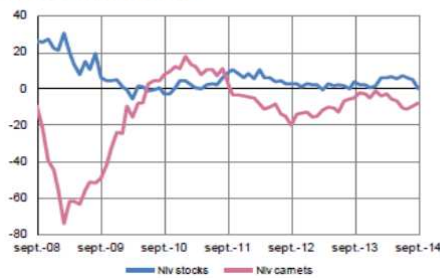
### Production passée et prévisions (en solde d'opinions CVS)



### Enquête de la Banque de France : Industrie (suite)

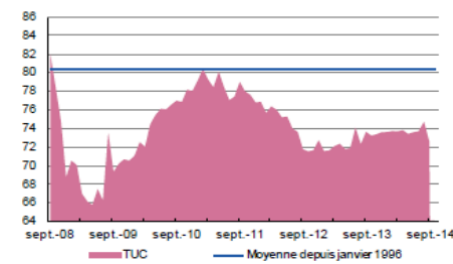
#### Situation des carnets et des stocks de produits finis

(en solde d'opinions CVS)



#### Utilisation des capacités de production CVS

(en pourcentage)



Les carnets de commandes se sont progressivement étoffés sans pour autant atteindre leur moyenne de longue période. La sous-utilisation des capacités de production persiste.

**Services marchands :** Globalement stable, l'activité est nuancée selon les secteurs : en légère inflexion dans le transport routier, l'activité confirme sa bonne orientation dans l'ingénierie informatique.

#### Banque de France : Enquêtes trimestrielles

**Bâtiment et travaux publics :** après un trimestre mitigé, l'activité s'est globalement stabilisée dans le bâtiment au 3ème trimestre : elle a poursuivi son tassement dans le gros œuvre mais elle a progressé dans le second œuvre. Dans les travaux publics, le recul de l'activité s'est poursuivi.

**Commerce de gros :** La contraction du volume des achats et des ventes observée au cours des deux premiers trimestres perdue au troisième trimestre dans le secteur des produits industriels.

#### Source : CCIR Rhône-Alpes - enquête réalisée en octobre 2014

Résultats issus d'une enquête téléphonique réalisée du 1er au 13 octobre 2014 par la CCIR de la région et les CCI de Rhône-Alpes la région auprès d'un panel représentatif de 386 TPE-PME de l'industrie, de la construction, du commerce et des services.

Au troisième trimestre l'activité des TPE et PME de la région est restée morose, en particulier dans le commerce de gros et le transport logistique.

Reflète de ces difficultés : - la part des entreprises déclarant utiliser normalement ou en totalité leurs capacités de production est moins importante que l'an dernier : 54 % en octobre 2014 contre 61 % un an auparavant.

-les difficultés de trésorerie demeurent à un haut niveau : 38 % des TPE -PME sont confrontées à une telle situation, soit un pourcentage comparable à celui enregistré début juillet.

Les perspectives à court terme sont globalement négatives mais très variables selon les secteurs d'activité et la taille des entreprises. Plus les TPE-PME sont de grande taille moins elles sont pessimistes.

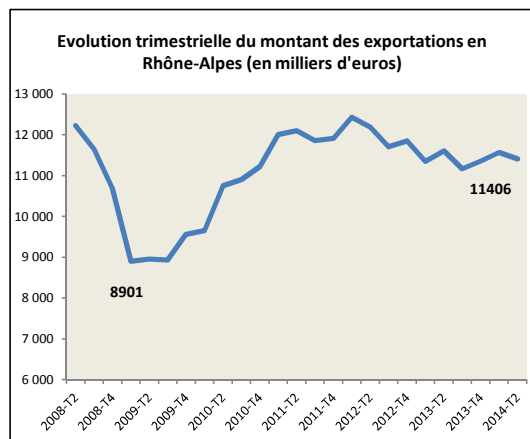
## 1.7 Exportations

Source: Direction Générale des douanes et droits indirects / INSEE

Dernier trimestre connu : 2ème trimestre 2014 (données CAF brutes, hors matériel militaire)

Note : ces informations sont à prendre avec précaution car les échanges commerciaux attribués à un département ou à une région peuvent présenter des différences avec leur économie réelle

Le montant des exportations enregistré dans la région au 2ème trimestre 2014 diminue, en données brutes, de 1,4 % par rapport au trimestre précédent et de 1,7 % par rapport au 2ème trimestre de l'année 2013 (respectivement 0,2 % et - 2,6 % à l'échelon national).

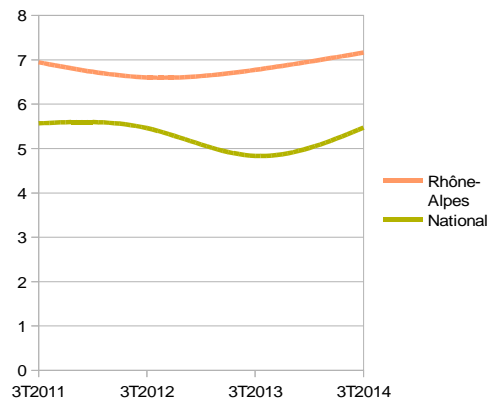


## Part des exportations dans le chiffre d'affaires des entreprises (%)

Source: DRFIP

Dernier trimestre connu : 3ème trimestre 2014

La part des exportations dans le chiffre d'affaires des entreprises croît en Rhône-Alpes de 5,5 % d'une année sur l'autre, soit une progression annuelle moins marquée qu'à l'échelon national (+13,1%).



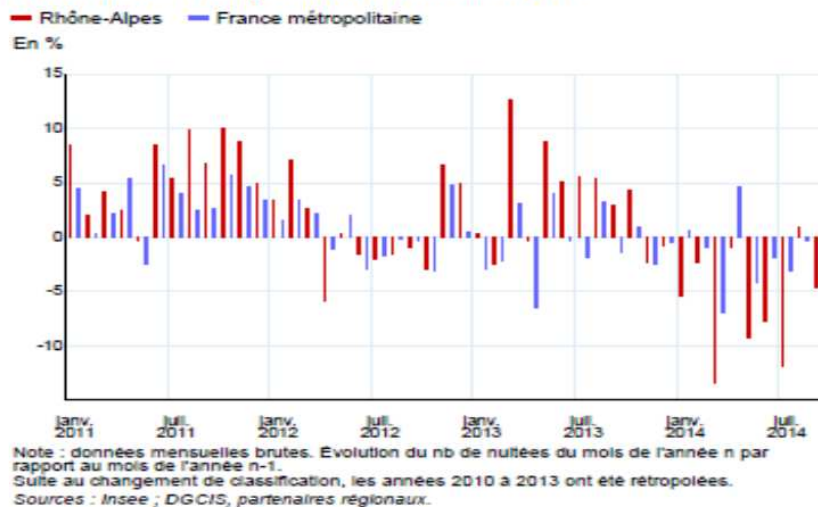
## 1.8 Conjoncture hôtelière

Source : Enquête de fréquentation hôtelière réalisée en partenariat entre l'INSEE et la DGCIS

Dernier mois connu : août 2014

En août 2014, la fréquentation hôtelière, évaluée en nombre de nuitées, a diminué dans la région de 1,8 % par rapport à août 2013 (- 1,3 % en moyenne nationale). Cette diminution concerne surtout la clientèle étrangère : - 4,1 % contre une baisse de 1 % seulement pour la clientèle française.

### Évolution de la fréquentation dans les hôtels



### Cumul de janvier à août 2014

Au cours des huit premiers mois de l'année 2014, le nombre des nuitées dans l'hôtellerie a reculé dans la région de 6,9 % par rapport à la même période de l'année 2013 (- 1,8 % à l'échelon national). Ce recul a concerné davantage la clientèle étrangère (- 8,6 %) que la clientèle française (- 6,2 %).

## 1.9 L'immobilier

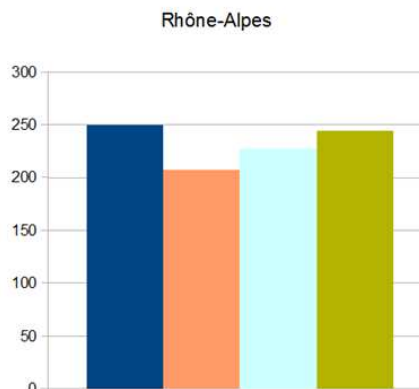
### Marché de l'immobilier (recouvrements de droits d'enregistrements départementaux et de taxe de publicité foncière, en millions d'euros)

Source : DRFIP

Dernier trimestre connu : 3ème trimestre 2014

■ 3T11  
■ 3T12  
■ 3T13  
■ 3T14

En région Rhône-Alpes, les recouvrements de taxe de publicité foncière et de droits d'enregistrement départementaux sont en hausse de 7,5 % au troisième trimestre 2014 par rapport au même trimestre de l'année 2013.



### Autorisations de construire

Source : Bulletin d'information BTP de la cellule économique Rhône-Alpes

Dernier mois disponible : septembre 2014 (cumul sur 12 mois de fin septembre 2013 à fin septembre 2014)

Entre septembre 2013 et septembre 2014, 52 804 logements ont été autorisés en Rhône-Alpes soit un chiffre inférieur de 5,3 % au bilan correspondant des 12 mois précédents (- 12,5 % en moyenne nationale). Cette baisse concerne la plupart des départements mais de manière inégale : recul sensible dans la Loire (- 29,9 %), la Haute-Savoie (- 17 %), la Drôme (- 14,8 %), l'Ain (- 14,3 %) et l'Ardèche (- 13,3 %), nettement plus modéré dans l'Isère (- 7,1 %). Seuls deux départements enregistrent une augmentation des autorisations de construire des logements: le Rhône (+ 19,5 %) et la Savoie : + 8,2 %.

### Mises en chantier

Source : Bulletin d'information BTP de la cellule économique Rhône-Alpes

Dernier mois disponible : septembre 2014 (cumul sur 12 mois de fin septembre 2013 à fin septembre 2014)

Le nombre de logements mis en chantier dans la région entre septembre 2013 et septembre 2014 (32 969) est en recul de 21,3 % par rapport au 12 mois précédents (- 11,7 % en moyenne nationale).

Les mises en chantier de logements diminuent dans tous les départements rhônalpins surtout dans le Rhône (- 32,3 %), la Loire (- 30,7 %) et l'Ain (- 24,2 %). Ailleurs la baisse est plus modérée, comprise entre - 16,1 % en Haute-Savoie et - 6,3 % en Ardèche.

	Mises en chantier de logements neufs à fin sept. 2014	Autorisations de logements à fin sept. 2014	Mises en chantier de locaux à fin sept. 2014	Autorisations de locaux à fin sept. 2014
	(Evolution sur 1 an)			
Ain	-24,2	-14,3	1,1	-0,1
Ardèche	-6,3	-13,3	-16,8	-10,9
Drôme	-14,6	-14,8	11,5	-28,6
Isère	-9,2	-7,1	22,0	29,2
Loire	-30,7	-29,9	-16,0	-13,4
Rhône	-32,3	19,5	-35,6	-5,7
Savoie	-8,7	8,2	12,0	1,5
Haute-Savoie	-16,1	-17,0	5,3	14,3
<b>Rhône-Alpes</b>	<b>-21,3</b>	<b>-5,3</b>	<b>-9,5</b>	<b>-0,9</b>
France	-11,7	-12,5	-4,9	-9,7

## 2 - EMPLOI

### 2.1. Emploi salarié (secteur marchand)

Source : Insee, estimations d'emplois salariés, CVS

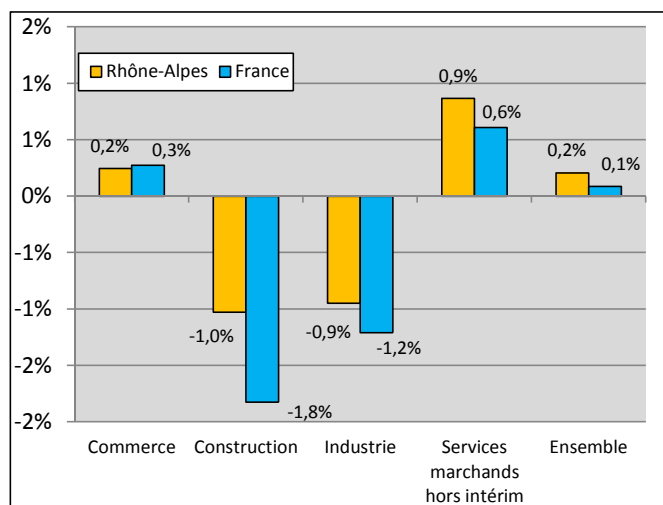
Derniers résultats disponibles : 2ème trimestre 2014 (à 90 jours)

Après un léger recul au 1er trimestre 2014 (- 0,1 % comme en France) l'emploi salarié a augmenté dans la région Rhône-Alpes de 0,1 % au 2ème trimestre (+ 0,2 % à l'échelon national). Cette légère hausse provient uniquement des services marchands hors intérim (+ 0,2 %) et des postes de travail intérimaires : + 2,4 % contre un recul de 5 % le trimestre précédent. En revanche, le nombre des emplois diminue dans la construction et, à un degré moindre, dans l'industrie (respectivement - 0,6 % et - 0,1 %) et se stabilise dans le commerce.

	2008T2	2013T2	2014T1	2014T2	Evol. Trim	Evol. An	Evol. T2 2008/T2 2014
Commerce	304 161	305 371	306 126	306 127	0,0%	0,2%	0,6%
Construction	160 376	154 366	153 670	152 781	-0,6%	-1,0%	-4,7%
Industrie	456 717	408 182	404 740	404 311	-0,1%	-0,9%	-11,5%
Services marchands hors intérim	671 400	700 508	705 279	706 590	0,2%	0,9%	5,2%
Intérim	74 658	64 660	65 060	66 629	2,4%	3,0%	-10,8%
<b>Total général</b>	<b>1 667 312</b>	<b>1 633 087</b>	<b>1 634 874</b>	<b>1 636 438</b>	<b>0,1%</b>	<b>0,2%</b>	<b>-1,9%</b>

Entre juin 2013 et juin 2014, le nombre des emplois salariés augmente dans la région de 0,2 % soit à un rythme légèrement supérieur à la moyenne nationale (+ 0,1 %). Cette faible augmentation résulte d'évolutions contrastées : augmentation sensible de l'intérim (+ 3 %), hausse des emplois dans les services marchands hors intérim (+ 0,9 %) et le commerce (+ 0,2 %). Par contre, les emplois continuent de diminuer dans la construction (- 1 %) et l'industrie (- 0,9 %).

*Evolution annuelle des emplois  
(2ème trimestre 2014 / 2ème trimestre 2013)*



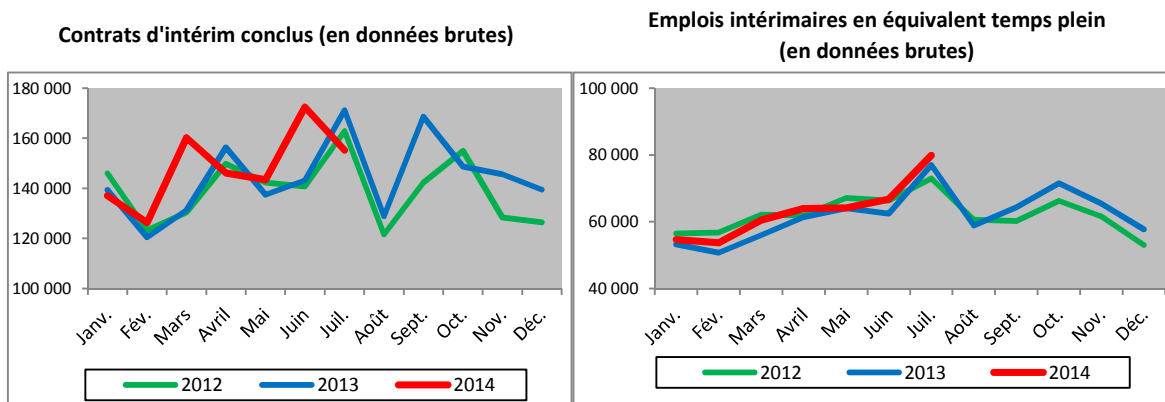
## 2.2 Emploi intérimaire

### Contrats d'intérim et emplois intérimaires en équivalent temps plein (ETP)

Source : Pôle emploi - Dares, Dernier mois disponible : Juillet 2014

Au 2ème trimestre 2014, le nombre des contrats d'intérim a continué de croître par rapport à l'an dernier mais à un rythme moins élevé qu'au premier trimestre : + 5,8 % contre + 8,3 %. En juillet 2014, derniers résultats connus, l'évolution du nombre des contrats s'est inversée, s'établissant à un niveau inférieur de 9,4 % à l'année 2013.

A l'instar des contrats de travail temporaire, le nombre des emplois intérimaires en équivalent temps plein s'est maintenu au 2ème trimestre 2014, à un niveau moyen supérieur à l'an dernier : + 3,7 % après + 5,5 % au premier trimestre. En juillet, le nombre des ETP est resté orienté à la hausse : + 3,8 % sur un an.

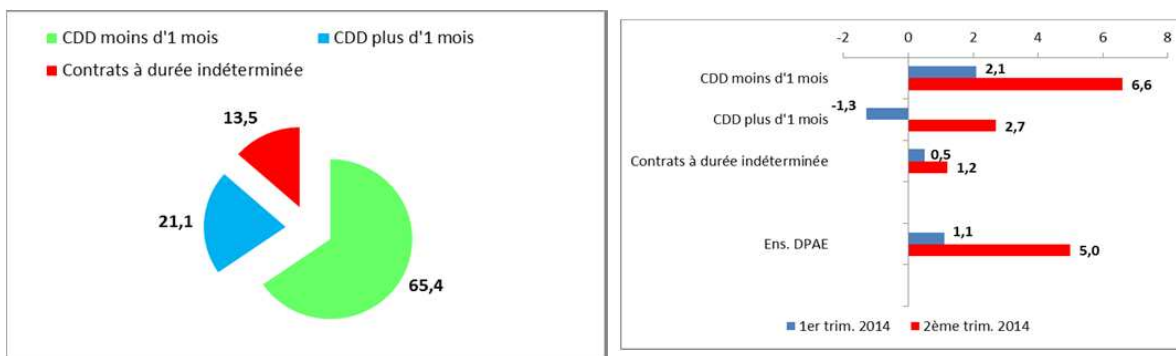


## 2.3 Déclarations préalables à l'embauche (DPAE) - hors intérim

Source : URSSAF, Dernier trimestre disponible : 2ème trimestre 2014, données brutes

Après une hausse annuelle de 1,1 % au premier trimestre, le nombre des déclarations préalables à l'embauche enregistré au 2ème trimestre 2014 a augmenté de 5 % par rapport au 2ème trimestre de l'année 2013. Les contrats de moins d'1 mois (65,4 % du total des DPAE) ont été les plus concernés par cette augmentation : + 6,6 %. Les autres formes de contrats ont progressé aussi mais plus faiblement : + 2,7 % pour les CDD de plus d'1 mois et + 1,2 % pour les contrats à durée indéterminée.

En fonction des secteurs d'activité, les embauches ont progressé de 7,6 % dans l'industrie et de 5,7 % dans le tertiaire qui, à lui seul, concentre 92,2 % des DPAE. Par contre, les déclarations d'embauche ont diminué de 8,5 % dans le bâtiment et les travaux publics.





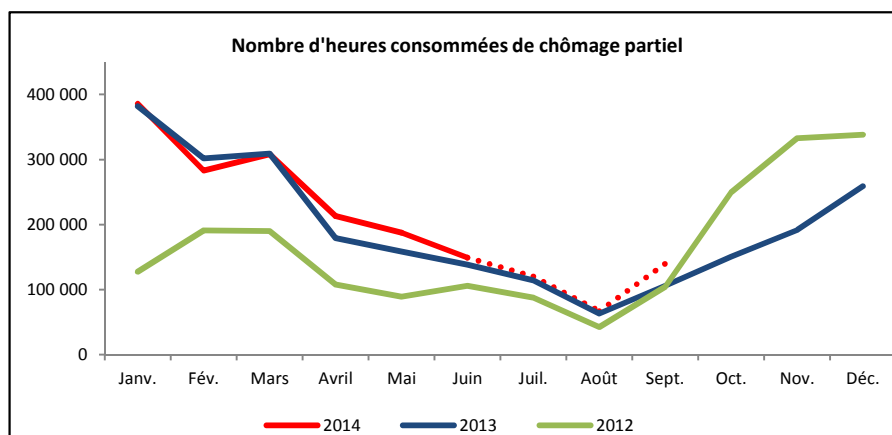
## 2.4 Chômage partiel

Source : SINAPSE (remontées d'informations en provenance des Unités Territoriales de la DIRECCTE Rhône-Alpes) - Applicatif AGLAE-chômage partiel - Dernier mois disponible : Septembre 2014

Les données concernant les derniers mois disponibles (en particulier juillet, août et septembre) sont provisoires.

Note : compte-tenu des délais nécessaires à l'enregistrement du nombre total des heures de chômage partiel consommées, les données les plus récentes seront actualisées à la hausse au cours des prochains mois.

Dans l'attente des résultats définitifs, le nombre des heures de chômage partiel enregistré au 3ème trimestre 2014 se situe à un niveau inférieur au trimestre précédent mais dépasse d'ores et déjà les niveaux atteints aux 2èmes trimestre des années 2013 et 2012.



## 2.5 Plans sociaux

Source :SI-PSE (DIRECCTE Rhône-Alpes)  
Bilan du 1er juillet 2013 au 30 septembre 2014

Note : la Loi relative à la Sécurisation de l'Emploi du 16 juin 2013 a profondément réformé les licenciements de 10 salariés et plus dans les entreprises de 50 salariés et plus (plans de sauvegarde de l'emploi). Désormais, les procédures de licenciements d'au moins 10 salariés sur une période de 30 jours, dans les entreprises d'au moins 50 salariés, doivent donner lieu à un accord collectif validé par la Direccte ou à un document unilatéral de l'employeur homologué également par la Direccte.

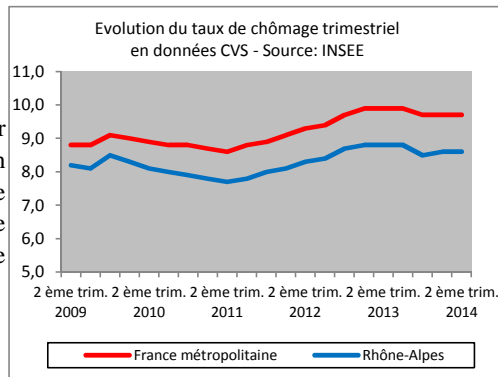
Depuis le 1er juillet 2013 (date de la réforme sur les procédures de PSE) jusqu'au 30 septembre 2014, **303 établissements de la région ont été concernés par ces procédures et 6 352 emplois ont été impactés** dans la région.

## 3 - CHOMAGE

### 3.1 Taux de chômage

**Dernier trimestre : 2<sup>ème</sup> trimestre 2014 Insee, données provisoires**

Après avoir progressé de 0,1 point au premier trimestre 2014, le taux de chômage de la région s'est stabilisé à 8,6 % au cours du 2<sup>ème</sup> trimestre. Il en est de même pour le taux de chômage national qui reste inchangé pour le troisième trimestre consécutif (9,7 %).



### 3.2 Demande d'emploi en fin de mois

Source : Pôle-Emploi- Direccte

Dernier mois disponible : Sept. 2014

A= En recherche active, disponibles, sans emploi ; B= En recherche active, en activité réduite courte ;

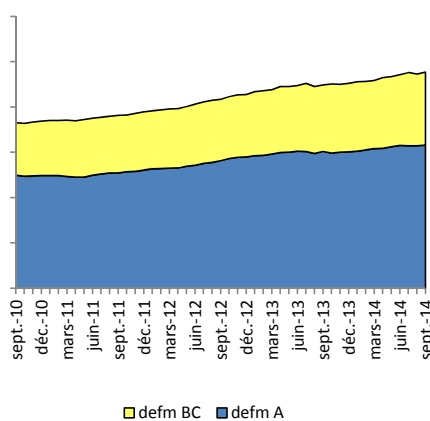
C= En recherche active, en activité réduite longue ; A+B+C = en recherche active

#### Evolution mensuelle en données CVS

Evolution mensuelle des DEFM de catégorie A et des DEFM de catégorie B et C de Sept. 2010 à Sept. 2014 (Pôle Emploi, CVS)

Après une nette progression au cours des deux premiers trimestres de l'année 2014 (respectivement + 2,2 % et + 2,4 %), le nombre des demandeurs d'emploi de catégorie A est resté pratiquement stable au cours du troisième trimestre : + 0,1 %.

Cette très légère augmentation résulte d'évolutions contrastées: entre fin juin 2014 et fin septembre 2014, le nombre des jeunes demandeurs d'emploi a augmenté de 2 % soit à un rythme plus rapide qu'au 2<sup>ème</sup> trimestre (+ 0,8 %).



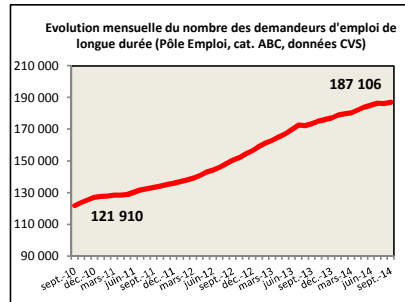
Par contre, la hausse du chômage s'est nettement ralentie au 3<sup>ème</sup> trimestre pour les personnes de "50 ans et plus" (+ 0,2 % contre + 3,5 % le trimestre précédent) tandis que la courbe d'évolution des "25-49 ans" s'est inversée : - 0,4 % contre + 2,5 %. Par ailleurs, l'évolution est restée plus favorable pour les femmes que pour les hommes : - 0,3 % contre + 0,4 %.

#### Evolution annuelle en données CVS

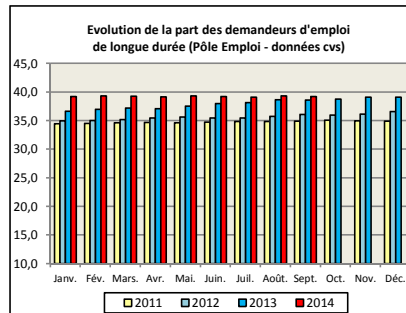
Entre septembre 2013 et septembre 2014, le nombre des personnes inscrites à Pôle Emploi en catégorie A est passé en données CVS de 302 343 à 316 000, soit une hausse de 4,5 %, de même intensité qu'à la fin du 2<sup>ème</sup> trimestre (+ 4,3 %). Cette augmentation annuelle affecte toutes les catégories de demandeurs d'emploi, à l'exception des jeunes femmes (- 1,5 %). La hausse est forte pour les seniors âgés d'au moins 50 ans (+ 9,8 %), plus modérée pour les "25-49 ans" et les jeunes de moins de 25 ans : respectivement + 3,6 % et + 1 %. Par ailleurs, le nombre des demandeurs d'emploi croît à un rythme plus élevé au sein de la population masculine (+ 6 %) que de la population féminine (+ 2,9 %).

### Demande d'emploi de longue durée (plus d'1 an)

Le nombre des demandeurs d'emploi inscrits à Pôle Emploi depuis plus d'1 an (catégories ABC) a augmenté dans la région de 1 % au 3ème trimestre 2014, soit à un rythme moins élevé que le trimestre précédent (+ 2,7 %).



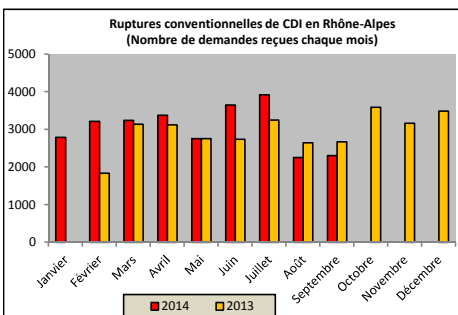
Entre septembre 2013 et septembre 2014 le nombre des demandeurs d'emploi de longue durée est passé dans la région de 173 508 à 187 106 (39,2 % des inscrits) soit une hausse annuelle de 7,8 % d'ampleur plus limitée qu'entre juin 2013 et juin 2014 (+ 9 %).



### 3.3 Ruptures conventionnelles

Source : Unités territoriales Rhône-Alpes, Dernier mois disponible: Septembre 2014

**Avertissement** : les ruptures conventionnelles de CDI intervenues au 3ème trimestre 2014 n'ont, semble-t-il, pas été intégralement comptabilisées et seront donc revues à la hausse au cours des prochains mois.

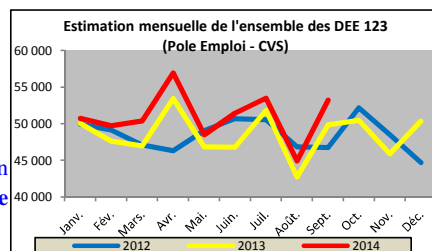


Dans l'attente des résultats définitifs, 8 483 ruptures conventionnelles de contrats à durée déterminée ont été enregistrées dans la région sur l'ensemble des mois de juillet, août et septembre 2014 contre 8 569 au cours de la même période de l'année 2013.

### 3.4 Demande d'emploi enregistrée

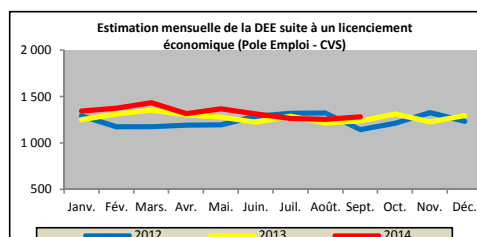
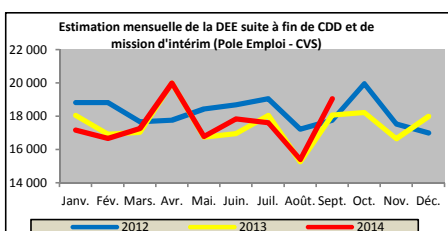
Source : Pôle-Emploi- Directe

Dernières données disponibles : Catégories 123 - Evolution en données CVS des 3 derniers mois (juillet, août, septembre 2014) par rapport aux 3 mois précédents.



Le nombre des inscriptions enregistrées à Pôle Emploi au cours du 3ème trimestre 2014 est en repli de 3,3 % par rapport au 2ème trimestre.

La plupart des motifs d'inscription sont en baisse : les fins de contrats à durée déterminée (- 5,3 %), les fins de mission d'intérim (- 2,4 %), les licenciements économiques (- 5,0 %), les démissions (- 0,4 %), les premières entrées (- 12,3 %) et les autres cas (- 2,7 %). Deux motifs sont en augmentation : les autres licenciements (+ 1,8 %) et les reprises d'activité (+ 0,4 %).

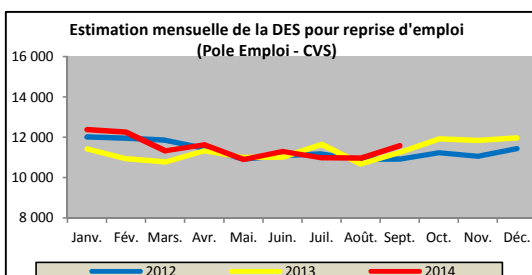
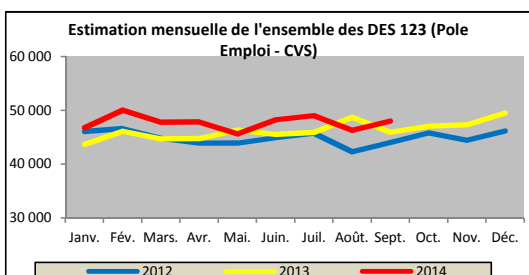


### 3.5 Demande d'emploi sortie

**Dernières données disponibles :** Catégories 123 - Evolution en données CVS des trois derniers mois (juillet, août, septembre 2014) par rapport aux trois mois précédents.

Le nombre des sorties de Pôle Emploi enregistré au 3ème trimestre 2014 a légèrement progressé par rapport au deuxième trimestre (+ 1,1 %).

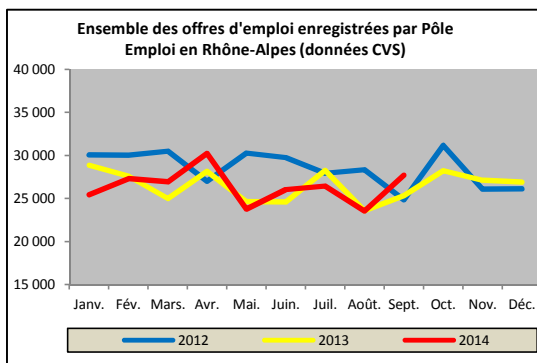
Cette hausse concerne les arrêts de recherche d'emploi (+ 4,0 %), les cessations d'inscription pour défaut d'actualisation (+ 5,3%) et les radiations administratives (+ 4,7 %). Les autres motifs de sortie sont en diminution : les reprises d'emploi déclarées (- 0,9%), les entrées en stage (- 8,2 %) et les autres cas (- 8,1%).



## 4 - OFFRES D'EMPLOI

**Source :** Direccte / Pôle emploi (données CVS)

**Dernier mois disponible - Evolution en données CVS des trois derniers mois (juillet, août, septembre 2014) par rapport aux trois mois précédents et par rapport aux mêmes trois mois de l'année précédente**



Le nombre des offres d'emploi collectées par Pôle Emploi au 3ème trimestre 2014 a diminué de 2,9 % par rapport au 2ème trimestre. Cette diminution résulte d'évolutions contrastées : recul de 5,8 % des offres d'emplois non durables mais hausse de 0,4 % des offres d'emplois durables.

