

## DEMANDEURS D'EMPLOI INSCRITS À PÔLE EMPLOI EN AUVERGNE-RHÔNE-ALPES EN JANVIER 2017

Fin janvier 2017, en Auvergne-Rhône-Alpes, le nombre de demandeurs d'emploi tenus de rechercher un emploi et sans activité (catégorie A) s'établit à 384 990. Ce nombre baisse de 1,3 % sur trois mois (soit -4 980 personnes). Il diminue de 0,6 % sur un mois et de 3,4 % sur un an.

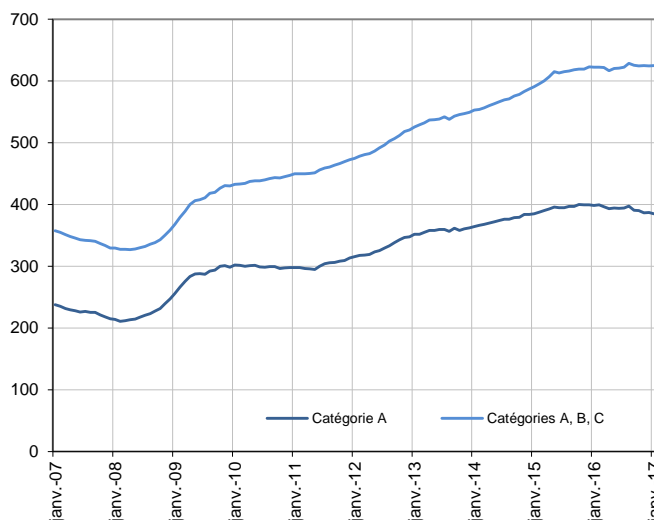
En France métropolitaine, ce nombre baisse de 0,3 % sur trois mois (stable sur un mois et -2,5 % sur un an).

En Auvergne-Rhône-Alpes, le nombre de demandeurs d'emploi tenus de rechercher un emploi, ayant ou non exercé une activité dans le mois (catégories A, B, C) s'établit à 625 050 fin janvier 2017. Ce nombre augmente de 0,1 % sur trois mois (soit +380 personnes). Il progresse de 0,1 % sur un mois et de 0,4 % sur un an.

En France métropolitaine, ce nombre augmente de 0,5 % sur trois mois (+0,4 % sur un mois et +0,5 % sur un an).

### Demandeurs d'emploi en catégories A et A, B, C en Auvergne-Rhône-Alpes

En milliers, données CVS-CJO



Source : Pôle emploi-Dares, STMT, traitements Dares.

### Demandeurs d'emploi par catégorie

	Effectif			Évolution (en %) sur		
	Janvier 2016	Décembre 2016	Janvier 2017	un mois	trois mois	un an
<b>Auvergne-Rhône-Alpes (données CVS-CJO)</b>						
Inscrits tenus de rechercher un emploi, sans emploi (catégorie A)	398 510	387 200	<b>384 990</b>	-0,6	<b>-1,3</b>	-3,4
Inscrits tenus de rechercher un emploi, en activité réduite courte (catégorie B)	84 300	84 480	<b>83 840</b>	-0,8	<b>-2,8</b>	-0,5
Inscrits tenus de rechercher un emploi, en activité réduite longue (catégorie C)	139 730	152 790	<b>156 220</b>	2,2	<b>5,2</b>	11,8
Inscrits tenus de rechercher un emploi, en activité réduite (catégories B, C)	224 030	237 270	<b>240 060</b>	1,2	<b>2,3</b>	7,2
Ensemble des inscrits tenus de rechercher un emploi (catégories A, B, C)	622 540	624 470	<b>625 050</b>	0,1	<b>0,1</b>	0,4
Inscrits non tenus de rechercher un emploi, sans emploi (catégorie D)	31 310	40 650	<b>41 370</b>	1,8	<b>9,7</b>	32,1
Inscrits non tenus de rechercher un emploi, en emploi (catégorie E)	50 340	50 000	<b>50 390</b>	0,8	<b>-1,9</b>	0,1
Ensemble des inscrits (catégories A, B, C, D, E)	704 190	715 120	<b>716 810</b>	0,2	<b>0,4</b>	1,8
<b>France métropolitaine (en milliers, données CVS-CJO)</b>						
Inscrits tenus de rechercher un emploi, sans emploi (catégorie A)	3 557,2	3 467,1	<b>3 467,9</b>	0,0	<b>-0,3</b>	-2,5
Inscrits tenus de rechercher un emploi, en activité réduite courte (catégorie B)	712,7	718,1	<b>716,1</b>	-0,3	<b>-1,3</b>	0,5
Inscrits tenus de rechercher un emploi, en activité réduite longue (catégorie C)	1 188,6	1 278,6	<b>1 302,4</b>	1,9	<b>3,4</b>	9,6
Inscrits tenus de rechercher un emploi, en activité réduite (catégories B, C)	1 901,3	1 996,7	<b>2 018,5</b>	1,1	<b>1,7</b>	6,2
Ensemble des inscrits tenus de rechercher un emploi (catégories A, B, C)	5 458,5	5 463,8	<b>5 486,4</b>	0,4	<b>0,5</b>	0,5
Inscrits non tenus de rechercher un emploi, sans emploi (catégorie D)	274,0	339,6	<b>335,0</b>	-1,4	<b>1,9</b>	22,3
Inscrits non tenus de rechercher un emploi, en emploi (catégorie E)	423,4	422,1	<b>420,6</b>	-0,4	<b>-1,8</b>	-0,7
Ensemble des inscrits (catégories A, B, C, D, E)	6 155,9	6 225,5	<b>6 242,0</b>	0,3	<b>0,4</b>	1,4

Source : Pôle emploi-Dares, STMT, traitements Dares.

Les évolutions mensuelles des séries corrigées des variations saisonnières et des effets des jours ouvrables (CVS-CJO) peuvent différer de la tendance de moyen terme des séries ; les évolutions sur trois mois sont à privilégier pour obtenir une information sur la tendance de moyen terme.

Une [documentation](#) fournit des éléments d'aide à l'interprétation des séries mensuelles sur les demandeurs d'emploi.

*Information: Chaque année est menée, en même temps qu'au niveau national, une campagne d'actualisation des coefficients de correction des variations saisonnières (CVS), pour tenir compte des données de l'année écoulée. Cette campagne conduit à réviser l'ensemble des séries CVS diffusées.*

*À l'occasion de la campagne d'actualisation de février 2017, les méthodes d'estimation des coefficients CVS des statistiques nationales, régionales et départementales de demandeurs d'emploi ont été harmonisées. Les séries régionales et départementales publiées sont maintenant corrigées des effets des jours ouvrables (CJO), et la cohérence comptable entre niveaux géographiques des statistiques CVS-CJO est désormais systématiquement assurée.*

Les données publiées concernent les demandeurs d'emploi inscrits à Pôle emploi. La notion de demandeurs d'emploi est différente de celle de chômeurs au sens du Bureau international du travail (BIT). Au-delà des évolutions du marché du travail, différents facteurs peuvent davantage affecter les données relatives aux demandeurs d'emploi: modifications des règles d'indemnisation ou d'accompagnement des demandeurs d'emploi, changements de procédure, incidents. Un [document](#) présente les principaux changements de procédure et incidents ayant affecté les statistiques de demandeurs d'emploi depuis 2011.

L'ensemble des définitions et concepts figurent dans la [documentation méthodologique](#) en ligne.

## DEMANDEURS D'EMPLOI PAR DÉPARTEMENT

Fin janvier 2017, en Auvergne-Rhône-Alpes, les évolutions du nombre de demandeurs d'emploi en catégorie A se situent entre -2,2 % dans le Rhône et +0,1 % en Isère pour les évolutions sur trois mois. Sur un mois, elles se situent entre -1,7 % dans le Cantal et +0,6 % en Isère.

Les évolutions du nombre de demandeurs d'emploi en catégories A, B, C se situent entre -1,0 % dans le Cantal et +0,9 % en Haute-Savoie pour les évolutions sur trois mois. Sur un mois, elles se situent entre -1,6 % dans le Cantal et +0,7 % en Isère.

### Demandeurs d'emploi en catégorie A

	Effectif			Évolution (en %) sur		
	Janvier 2016	Décembre 2016	Janvier 2017	un mois	trois mois	un an
<b>Auvergne-Rhône-Alpes (données CVS-CJO)</b>	<b>398 510</b>	<b>387 200</b>	<b>384 990</b>	<b>-0,6</b>	<b>-1,3</b>	<b>-3,4</b>
Ain	26 410	26 060	<b>25 840</b>	-0,8	-1,9	-2,2
Allier	18 260	17 540	<b>17 520</b>	-0,1	-1,4	-4,1
Ardèche	18 340	18 180	<b>17 990</b>	-1,0	-0,2	-1,9
Cantal	4 870	4 730	<b>4 650</b>	-1,7	-1,7	-4,5
Drôme	30 990	30 180	<b>29 830</b>	-1,2	-1,8	-3,7
Isère	60 820	58 870	<b>59 220</b>	0,6	0,1	-2,6
Loire	39 750	38 360	<b>37 970</b>	-1,0	-1,9	-4,5
Haute-Loire	10 090	9 510	<b>9 450</b>	-0,6	-1,6	-6,3
Puy-de-Dôme	31 770	31 160	<b>31 140</b>	-0,1	0,0	-2,0
Rhône	98 800	95 370	<b>94 380</b>	-1,0	-2,2	-4,5
Savoie	20 280	19 990	<b>19 880</b>	-0,6	-1,6	-2,0
Haute-Savoie	38 130	37 250	<b>37 120</b>	-0,3	-0,6	-2,6
<b>France métropolitaine (en milliers, données CVS-CJO)</b>	<b>3 557,2</b>	<b>3 467,1</b>	<b>3 467,9</b>	<b>0,0</b>	<b>-0,3</b>	<b>-2,5</b>

Source : Pôle emploi-Dares, STMT, traitements Dares.

### Pour information

	Effectif			Évolution (en %) sur		
	Janvier 2016	Décembre 2016	Janvier 2017	un mois	trois mois	un an
<i>Lyon Métropole</i>	81 910	78 990	<b>78 210</b>	-1,0	-2,4	-4,5
<i>Nouveau Rhône</i>	16 890	16 380	<b>16 170</b>	-1,3	-1,0	-4,3

Source : Pôle emploi-Dares, STMT, traitements DR Pôle Emploi-Directe Auvergne-Rhône-Alpes.

### Demandeurs d'emploi en catégories A, B, C

	Effectif			Évolution (en %) sur		
	Janvier 2016	Décembre 2016	Janvier 2017	un mois	trois mois	un an
<b>Auvergne-Rhône-Alpes (données CVS-CJO)</b>	<b>622 540</b>	<b>624 470</b>	<b>625 050</b>	<b>0,1</b>	<b>0,1</b>	<b>0,4</b>
Ain	42 690	43 210	<b>43 250</b>	0,1	-0,4	1,3
Allier	28 570	28 160	<b>28 240</b>	0,3	-0,1	-1,2
Ardèche	28 740	29 250	<b>29 310</b>	0,2	0,2	2,0
Cantal	8 310	8 360	<b>8 230</b>	-1,6	-1,0	-1,0
Drôme	48 650	48 890	<b>48 840</b>	-0,1	-0,2	0,4
Isère	95 500	95 760	<b>96 420</b>	0,7	0,8	1,0
Loire	62 770	63 210	<b>63 110</b>	-0,2	-0,3	0,5
Haute-Loire	16 990	16 620	<b>16 650</b>	0,2	0,0	-2,0
Puy-de-Dôme	51 410	51 480	<b>51 650</b>	0,3	0,3	0,5
Rhône	150 110	150 050	<b>149 950</b>	-0,1	-0,3	-0,1
Savoie	32 080	32 330	<b>32 220</b>	-0,3	-0,2	0,4
Haute-Savoie	56 720	57 150	<b>57 180</b>	0,1	0,9	0,8
<b>France métropolitaine (en milliers, données CVS-CJO)</b>	<b>5 458,5</b>	<b>5 463,8</b>	<b>5 486,4</b>	<b>0,4</b>	<b>0,5</b>	<b>0,5</b>

Source : Pôle emploi-Dares, STMT, traitements Dares.

### Pour information

	Effectif			Évolution (en %) sur		
	Janvier 2016	Décembre 2016	Janvier 2017	un mois	trois mois	un an
<i>Lyon Métropole</i>	122 420	122 160	<b>122 160</b>	0,0	-0,3	-0,2
<i>Nouveau Rhône</i>	27 690	27 890	<b>27 790</b>	-0,4	0,0	0,4

Source : Pôle emploi-Dares, STMT, traitements DR Pôle Emploi-Directe Auvergne-Rhône-Alpes.

## DEMANDEURS D'EMPLOI EN CATÉGORIE A

En Auvergne-Rhône-Alpes, sur trois mois, le nombre de demandeurs d'emploi en catégorie A diminue de 1,8 % pour les hommes (-0,5 % sur un mois et -4,3 % sur un an) et de 0,7 % pour les femmes (-0,7 % sur un mois et -2,4 % sur un an).

Sur trois mois, le nombre de demandeurs d'emploi en catégorie A diminue en Auvergne-Rhône-Alpes de 2,6 % pour les moins de 25 ans (-1,5 % sur un mois et -8,4 % sur un an), de 2,1 % pour ceux âgés de 25 à 49 ans (-0,8 % sur un mois et -4,6 % sur un an) et progresse de 1,5 % pour ceux âgés de 50 ans ou plus (+0,6 % sur un mois et +2,6 % sur un an).

### Demands d'emploi en catégorie A par sexe et âge

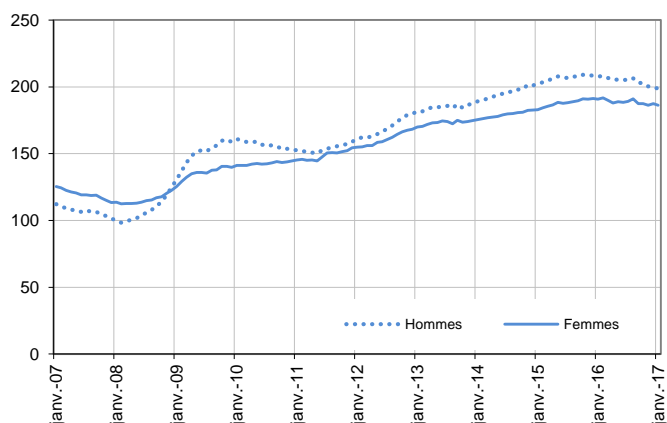
Données CVS-CJO

	Effectif			Évolution (en %) sur		
	Janvier 2016	Décembre 2016	Janvier 2017	un mois	trois mois	un an
Hommes	207 820	199 760	<b>198 810</b>	-0,5	-1,8	-4,3
Femmes	190 690	187 440	<b>186 180</b>	-0,7	-0,7	-2,4
<b>Moins de 25 ans</b>	<b>57 670</b>	<b>53 640</b>	<b>52 810</b>	<b>-1,5</b>	<b>-2,6</b>	<b>-8,4</b>
Hommes	31 320	28 600	<b>28 310</b>	-1,0	-3,1	-9,6
Femmes	26 350	25 040	<b>24 500</b>	-2,2	-2,0	-7,0
<b>Entre 25 et 49 ans</b>	<b>244 930</b>	<b>235 690</b>	<b>233 740</b>	<b>-0,8</b>	<b>-2,1</b>	<b>-4,6</b>
Hommes	126 870	120 770	<b>119 700</b>	-0,9	-2,7	-5,7
Femmes	118 060	114 920	<b>114 040</b>	-0,8	-1,5	-3,4
<b>50 ans ou plus</b>	<b>95 910</b>	<b>97 870</b>	<b>98 440</b>	<b>0,6</b>	<b>1,5</b>	<b>2,6</b>
Hommes	49 630	50 390	<b>50 800</b>	0,8	1,1	2,4
Femmes	46 280	47 480	<b>47 640</b>	0,3	1,9	2,9
<b>Auvergne-Rhône-Alpes</b>	<b>398 510</b>	<b>387 200</b>	<b>384 990</b>	<b>-0,6</b>	<b>-1,3</b>	<b>-3,4</b>

Source : Pôle emploi-Dares, STMT, traitements Dares.

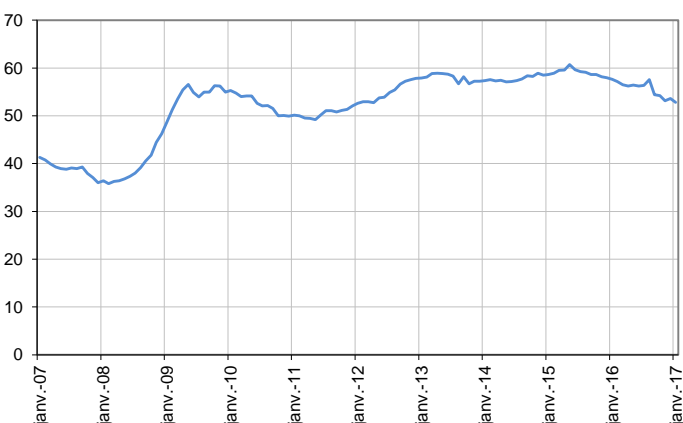
#### Catégorie A, par sexe

En milliers, données CVS-CJO



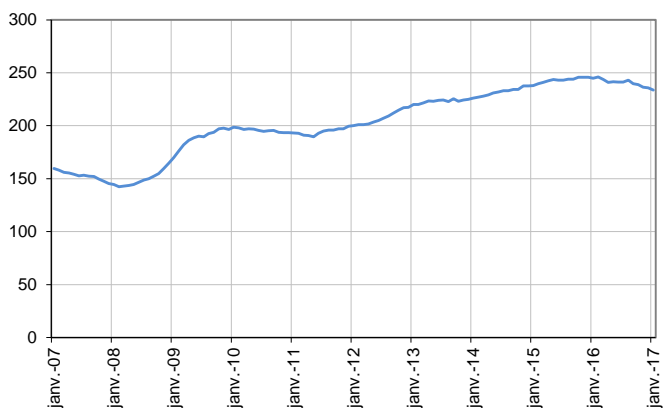
#### Catégorie A, moins de 25 ans

En milliers, données CVS-CJO



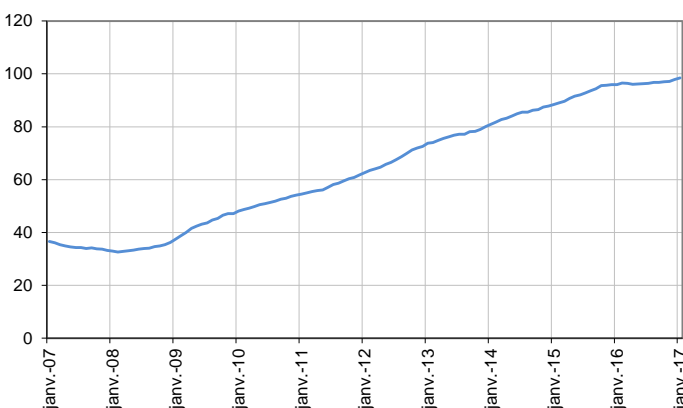
#### Catégorie A, entre 25 et 49 ans

En milliers, données CVS-CJO



#### Catégorie A, 50 ans ou plus

En milliers, données CVS-CJO



Source : Pôle emploi-Dares, STMT, traitements Dares.

## DEMANDEURS D'EMPLOI EN CATÉGORIES A, B, C

En Auvergne-Rhône-Alpes, sur trois mois, le nombre de demandeurs d'emploi en catégories A, B, C diminue de 0,3 % pour les hommes (-0,1 % sur un mois et -0,4 % sur un an) et progresse de 0,4 % pour les femmes (+0,3 % sur un mois et +1,1 % sur un an).

Sur trois mois, le nombre de demandeurs d'emploi en catégories A, B, C diminue en Auvergne-Rhône-Alpes de 1,8 % pour les moins de 25 ans (-0,8 % sur un mois et -5,8 % sur un an), de 0,3 % pour ceux âgés de 25 à 49 ans (stable sur un mois et -0,1 % sur un an) et progresse de 2,1 % pour ceux âgés de 50 ans ou plus (+0,8 % sur un mois et +5,7 % sur un an).

### Demands d'emploi en catégories A, B, C par sexe et âge

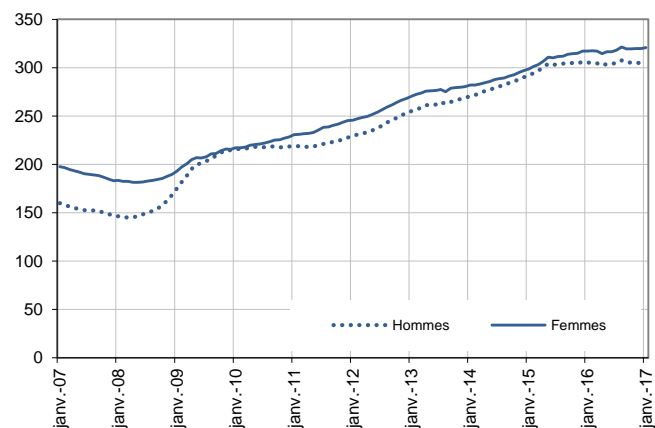
Données CVS-CJO

	Effectif			Évolution (en %) sur		
	Janvier 2016	Décembre 2016	Janvier 2017	un mois	trois mois	un an
Hommes	305 350	304 500	<b>304 280</b>	-0,1	-0,3	-0,4
Femmes	317 190	319 970	<b>320 770</b>	0,3	0,4	1,1
<b>Moins de 25 ans</b>	<b>90 330</b>	<b>85 830</b>	<b>85 130</b>	<b>-0,8</b>	<b>-1,8</b>	<b>-5,8</b>
Hommes	46 650	43 890	<b>43 490</b>	-0,9	-2,3	-6,8
Femmes	43 680	41 940	<b>41 640</b>	-0,7	-1,3	-4,7
<b>Entre 25 et 49 ans</b>	<b>392 180</b>	<b>391 720</b>	<b>391 840</b>	<b>0,0</b>	<b>-0,3</b>	<b>-0,1</b>
Hommes	193 030	191 820	<b>191 340</b>	-0,3	-0,6	-0,9
Femmes	199 150	199 900	<b>200 500</b>	0,3	0,1	0,7
<b>50 ans ou plus</b>	<b>140 030</b>	<b>146 920</b>	<b>148 080</b>	<b>0,8</b>	<b>2,1</b>	<b>5,7</b>
Hommes	65 670	68 790	<b>69 450</b>	1,0	2,1	5,8
Femmes	74 360	78 130	<b>78 630</b>	0,6	2,2	5,7
<b>Auvergne-Rhône-Alpes</b>	<b>622 540</b>	<b>624 470</b>	<b>625 050</b>	<b>0,1</b>	<b>0,1</b>	<b>0,4</b>

Source : Pôle emploi-Dares, STMT, traitements Dares.

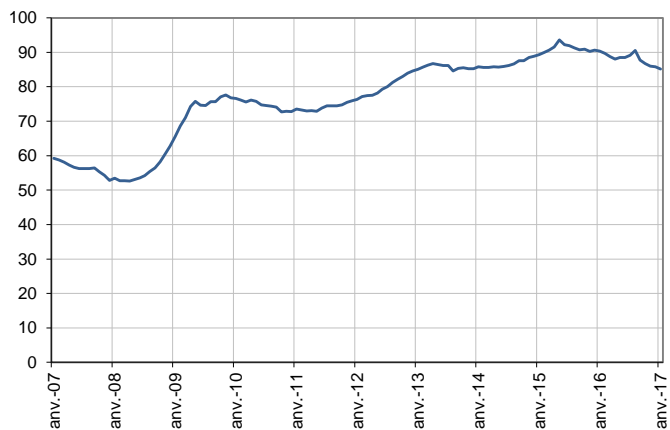
#### Catégories A, B, C, par sexe

En milliers, données CVS-CJO



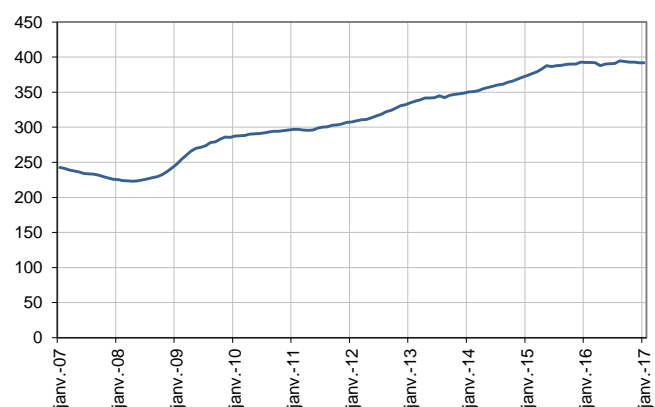
#### Catégories A, B, C, moins de 25 ans

En milliers, données CVS-CJO



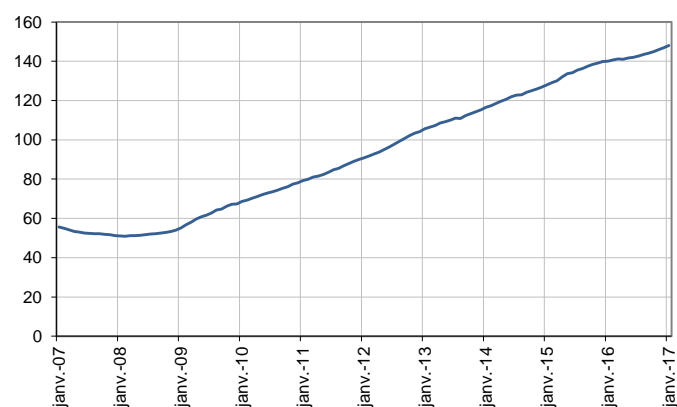
#### Catégories A, B, C, entre 25 et 49 ans

En milliers, données CVS-CJO



#### Catégories A, B, C, 50 ans ou plus

En milliers, données CVS-CJO



Source : Pôle emploi-Dares, STMT, traitements Dares.

## ANCIENNETÉ D'INSCRIPTION EN CATÉGORIES A, B, C DES DEMANDEURS D'EMPLOI

En Auvergne-Rhône-Alpes, sur trois mois, le nombre de demandeurs d'emploi inscrits en catégories A, B, C depuis un an ou plus diminue de 1,1 % (-0,4 % sur un mois et -1,9 % sur un an) tandis que celui des inscrits depuis moins d'un an progresse de 0,9 % (+0,4 % sur un mois et +2,1 % sur un an).

L'ancienneté en catégories A, B, C est mesurée par le nombre de jours où le demandeur d'emploi a été inscrit, de façon continue, en catégories A, B, C. Une sortie d'un jour de ces catégories réinitialise l'ancienneté. D'autres indicateurs, tel que le nombre de personnes inscrites en catégorie A un certain nombre de mois sur une période donnée, peuvent éclairer d'autres dimensions de l'ancienneté ou de la récurrence sur les listes de Pôle emploi dans ces catégories.

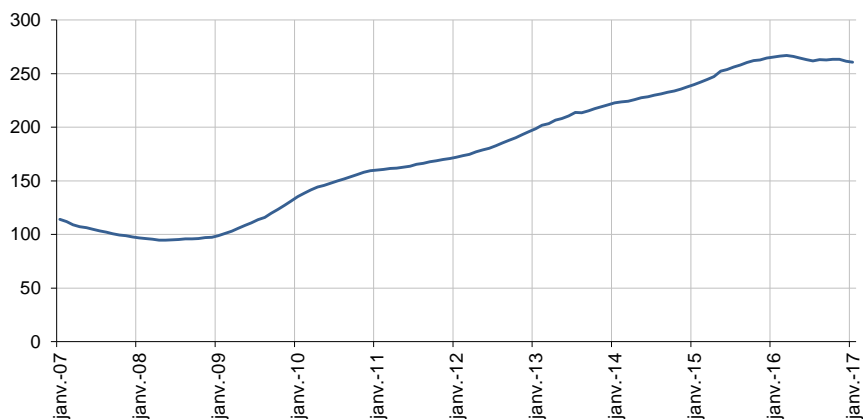
### Ancienneté en catégories A, B, C des demandeurs d'emploi

	Effectif			Évolution (en % et point) sur		
	Janvier 2016	Décembre 2016	Janvier 2017	un mois	trois mois	un an
<b>Auvergne-Rhône-Alpes (données CVS-CJO)</b>						
<b>Demandeurs d'emploi en catégories A, B, C</b>	<b>622 540</b>	<b>624 470</b>	<b>625 050</b>	<b>0,1</b>	<b>0,1</b>	<b>0,4</b>
Inscrits depuis moins de 1 an	356 970	362 910	<b>364 460</b>	0,4	0,9	2,1
<i>Moins de 3 mois</i>	136 790	145 880	<b>147 820</b>	1,3	5,1	8,1
<i>De 3 mois à moins de 6 mois</i>	95 640	94 800	<b>93 190</b>	-1,7	-7,3	-2,6
<i>De 6 mois à moins de 12 mois</i>	124 540	122 230	<b>123 450</b>	1,0	2,9	-0,9
Inscrits depuis 1 an ou plus	265 570	261 560	<b>260 590</b>	-0,4	-1,1	-1,9
<i>De 1 an à moins de 2 ans</i>	127 780	120 280	<b>118 890</b>	-1,2	-3,0	-7,0
<i>De 2 ans à moins de 3 ans</i>	55 820	57 110	<b>57 310</b>	0,4	0,3	2,7
<i>3 ans ou plus</i>	81 970	84 170	<b>84 390</b>	0,3	0,7	3,0
Part des demandeurs d'emploi inscrits depuis 1 an ou plus (en %)	42,7	41,9	<b>41,7</b>	-0,2 pt	-0,5 pt	-1,0 pt
<b>France métropolitaine (données CVS-CJO)</b>						
Demandeurs d'emploi inscrits depuis 1 an ou plus (en milliers)	2 472,7	2 408,2	<b>2 407,1</b>	0,0	-0,6	-2,7
Part des demandeurs d'emploi inscrits depuis 1 an ou plus (en %)	45,3	44,1	<b>43,9</b>	-0,2 pt	-0,4 pt	-1,4 pt

Source : Pôle emploi-Dares, STMT, traitements Dares.

### Demandeurs d'emploi inscrits depuis un an ou plus en catégories A, B, C

En milliers, données CVS-CJO



Champ : Auvergne-Rhône-Alpes.

Source : Pôle emploi-Dares, STMT, traitements Dares.

## ENTRÉES ET SORTIES DE CATÉGORIES A, B, C

En Auvergne-Rhône-Alpes, le nombre moyen d'entrées en catégories A, B, C sur les trois derniers mois augmente de 2,3 % par rapport aux trois mois précédents (+12,6 % sur un an).

Sur les trois derniers mois, les entrées pour première entrée (-5,4 %) et autre cas (-0,1 %) sont en baisse. Les entrées pour fin de contrat à durée déterminée (+3,2 %), fin de mission d'intérim (+3,1 %), licenciement économique (+2,3 %), autre licenciement (+3,4 %), démission (+5,2 %) et reprise d'activité (+9,0 %) sont en hausse.

En Auvergne-Rhône-Alpes, le nombre moyen de sorties de catégories A, B, C sur les trois derniers mois augmente de 3,7 % par rapport aux trois mois précédents (+13,9 % sur un an).

Sur les trois derniers mois, les sorties pour reprise d'emploi déclarée (-2,2 %), arrêt de recherche (-2,6 %) et cessation d'inscription pour défaut d'actualisation (-4,5 %) sont en baisse. Les sorties pour radiation administrative sont stables. Les sorties pour entrée en stage (+44,0 %) et autre cas (+1,3 %) sont en hausse.

### Entrées en catégories A, B, C par motif

	Effectif moyen novembre 2016 - janvier 2017	Répartition des motifs (en %)	Évolution trimestrielle (en %) (a)	Évolution annuelle (en %) (b)
<b>Auvergne-Rhône-Alpes (données CVS-CJO)</b>				
Fin de contrat à durée déterminée	15 000	22,2	3,2	-2,0
Fin de mission d'intérim	4 320	6,4	3,1	11,1
Licenciement économique*	1 810	2,7	2,3	15,3
Autre licenciement	4 920	7,3	3,4	7,2
Démission	2 020	3,0	5,2	19,5
Première entrée	4 710	7,0	-5,4	33,4
Reprise d'activité	11 560	17,1	9,0	142,3
Autre cas**	23 210	34,4	-0,1	-5,7
<b>Entrées en catégories A, B, C</b>	<b>67 540</b>	<b>100,0</b>	<b>2,3</b>	<b>12,6</b>
<b>France métropolitaine (en milliers, données CVS-CJO)</b>				
	<b>550,2</b>		<b>0,7</b>	<b>9,3</b>

Source : Pôle emploi-Dares, STMT, traitements Dares.

\* Y compris les entrées en catégories A, B, C dont le motif renseigné est "fin de CRP-CTP-CSP".

\*\* Y compris les entrées en catégories A, B, C à la suite d'une rupture conventionnelle de CDI.

(a) Évolution de la moyenne des entrées de novembre 2016 à janvier 2017 par rapport à la moyenne des entrées d'août 2016 à octobre 2016.

(b) Évolution de la moyenne des entrées de novembre 2016 à janvier 2017 par rapport à la moyenne des entrées de novembre 2015 à janvier 2016.

### Sorties de catégories A, B, C par motif

	Effectif moyen novembre 2016 - janvier 2017	Répartition des motifs (en %)	Évolution trimestrielle (en %) (a)	Évolution annuelle (en %) (b)
<b>Auvergne-Rhône-Alpes (données CVS-CJO)</b>				
Reprise d'emploi déclarée*	14 520	21,6	-2,2	1,4
Entrée en stage	12 820	19,1	44,0	154,9
Arrêt de recherche (maternité, maladie, retraite, ...)	4 960	7,4	-2,6	-1,8
<i>Dont maladie</i>	<i>3 100</i>	<i>4,6</i>	<i>-0,6</i>	<i>2,6</i>
Cessation d'inscription pour défaut d'actualisation	23 500	35,0	-4,5	-3,8
Radiation administrative	5 790	8,6	0,0	30,1
Autre cas	5 540	8,3	1,3	-1,9
<b>Sorties de catégories A, B, C</b>	<b>67 120</b>	<b>100,0</b>	<b>3,7</b>	<b>13,9</b>
<b>France métropolitaine (en milliers, données CVS-CJO)</b>				
	<b>540,0</b>		<b>-0,3</b>	<b>9,2</b>

Source : Pôle emploi-Dares, STMT, traitements Dares.

\* Uniquement celles connues de Pôle emploi.

(a) Évolution de la moyenne des sorties de novembre 2016 à janvier 2017 par rapport à la moyenne des sorties d'août 2016 à octobre 2016.

(b) Évolution de la moyenne des sorties de novembre 2016 à janvier 2017 par rapport à la moyenne des sorties de novembre 2015 à janvier 2016.

## SOURCE, DÉFINITIONS ET MÉTHODE

### Source : la Statistique mensuelle du marché du travail (STMT)

La Statistique mensuelle du marché du travail (STMT) est une source statistique exhaustive issue des fichiers de gestion de Pôle emploi. Elle porte sur tous les demandeurs d'emploi inscrits, entrés ou sortis des listes un mois donné.

La correction des variations saisonnières et des effets des jours ouvrables permet de rendre les évolutions mensuelles pertinentes pour l'analyse conjoncturelle. Les coefficients de correction des variations saisonnières et des effets des jours ouvrables sont estimés une fois par an, sur la période allant de janvier 1996 au dernier mois de décembre. Lorsque ces coefficients sont réestimés, les séries CVS-CJO sont révisées, sur tout leur historique. La prochaine campagne d'actualisation des coefficients aura eu lieu en février 2018.

Une [documentation méthodologique](#) présente plus en détail la STMT.

Le Fichier historique statistique (FHS) est une autre source statistique sur les demandeurs d'emploi issue des fichiers de gestion de Pôle emploi. Elle comporte tous les épisodes d'inscription sur une période de 10 ans. Les statistiques produites à partir de la STMT et du FHS peuvent légèrement différer en raison de différences dans la constitution des deux sources concernant notamment la façon dont sont traités les événements enregistrés avec retard et les sorties de courte durée. Des [séries brutes sur les demandeurs d'emploi issues du FHS, au niveau national, sont publiées chaque année](#).

### Demandeurs d'emploi : définition et différence avec les chômeurs au sens du BIT

Les demandeurs d'emploi sont des personnes qui sont inscrites à Pôle emploi. Conformément aux recommandations du rapport du Cnis sur la définition d'indicateurs en matière d'emploi, de chômage, de sous-emploi et de précarité de l'emploi (septembre 2008), la Dares et Pôle emploi présentent depuis 2009, à des fins d'analyse statistique les données sur les demandeurs d'emploi inscrits à Pôle emploi selon les catégories suivantes :

- catégorie A : demandeurs d'emploi tenus de rechercher un emploi, sans emploi ;
- catégorie B : demandeurs d'emploi tenus de rechercher un emploi, ayant exercé une activité réduite courte (de 78 heures ou moins dans le mois) ;
- catégorie C : demandeurs d'emploi tenus de rechercher un emploi, ayant exercé une activité réduite longue (de plus de 78 heures au cours du mois) ;
- catégorie D : demandeurs d'emploi non tenus de rechercher un emploi (en raison d'une formation, d'une maladie...) y compris les demandeurs d'emploi en contrat de sécurisation professionnelle (CSP), sans emploi ;
- catégorie E : demandeurs d'emploi non tenus de rechercher un emploi, en emploi (par exemple, bénéficiaires de contrats aidés, créateurs d'entreprise).

Est chômeur au sens du BIT toute personne de 15 ans ou plus qui n'a pas travaillé au moins une heure pendant une semaine de référence, est disponible pour prendre un emploi dans les 15 jours et a recherché activement un emploi dans le mois précédent ou en a trouvé un qui commence dans les trois mois. Le chômage au sens du BIT est mesuré par l'enquête Emploi de l'Insee.

**L'inscription à Pôle emploi en catégorie A et le chômage au sens du BIT sont deux réalités proches, mais qui ne se recouvrent pas (voir [documentation](#)).**

### Interprétation des séries CVS-CJO sur les demandeurs d'emploi

Les données STMT étant exhaustives, il n'existe pas, comme pour des données d'enquête, d'incertitude liée à l'échantillonnage. Les variations des séries CVS-CJO issues de la STMT peuvent résulter soit de la tendance de moyen terme, principalement liée aux évolutions du marché du travail et à la conjoncture économique, soit de chocs ponctuels, dont les sources peuvent être variées (variations dans la gestion des listes de demandeurs d'emploi par Pôle emploi ou dans les comportements d'inscription, chocs ponctuels du marché du travail, imprécisions dans l'estimation des corrections des variations saisonnières, ...). Parmi ces chocs ponctuels figurent aussi des incidents et changements de procédure dont certains ont pu avoir un impact significatif sur les séries de demandeurs d'emploi. Un [document](#) présente les principaux événements et leurs impacts.

Une [documentation](#) fournit des éléments d'aide à l'interprétation des séries mensuelles CVS-CJO sur les demandeurs d'emploi.

### Pour en savoir plus

[1] Dares, Pôle emploi (2015), « Demandeurs d'emploi inscrits et offres collectées par Pôle emploi en septembre 2015 », Dares Indicateurs n°079, octobre.

[2] Dares, les séries mensuelles régionales, départementales et par zone d'emploi.