

DEMANDEURS D'EMPLOI INSCRITS À PÔLE EMPLOI EN AUVERGNE-RHÔNE-ALPES EN MARS 2017

Fin mars 2017, en Auvergne-Rhône-Alpes, le nombre de demandeurs d'emploi tenus de rechercher un emploi et sans activité (catégorie A) s'établit à 392 280. Ce nombre augmente de 1,3 % sur trois mois (soit +5 080 personnes). Il progresse de 2,3 % sur un mois et diminue de 1,1 % sur un an.

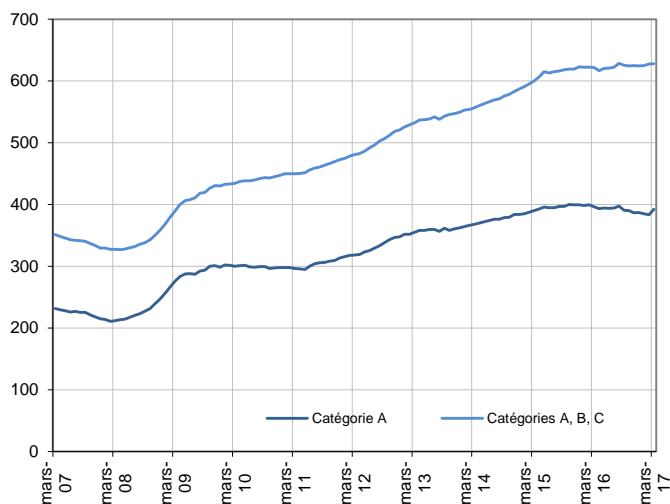
En France métropolitaine, ce nombre augmente de 1,2 % sur trois mois (+1,3 % sur un mois et -0,9 % sur un an).

En Auvergne-Rhône-Alpes, le nombre de demandeurs d'emploi tenus de rechercher un emploi, ayant ou non exercé une activité dans le mois (catégories A, B, C) s'établit à 628 360 fin mars 2017. Ce nombre augmente de 0,6 % sur trois mois (soit +3 890 personnes). Il progresse de 0,1 % sur un mois et de 1,1 % sur un an.

En France métropolitaine, ce nombre augmente de 0,7 % sur trois mois (-0,2 % sur un mois et +0,9 % sur un an).

Demandeurs d'emploi en catégories A et A, B, C en Auvergne-Rhône-Alpes

En milliers, données CVS-CJO



Source : Pôle emploi-Dares, STMT, traitements Dares.

Demandeurs d'emploi par catégorie

	Effectif			Évolution (en %) sur		
	Mars 2016	Février 2017	Mars 2017	un mois	trois mois	un an
Auvergne-Rhône-Alpes (données CVS-CJO)						
Inscrits tenus de rechercher un emploi, sans emploi (catégorie A)	396 520	383 560	392 280	2,3	1,3	-1,1
Inscrits tenus de rechercher un emploi, en activité réduite courte (catégorie B)	84 840	86 060	83 820	-2,6	-0,8	-1,2
Inscrits tenus de rechercher un emploi, en activité réduite longue (catégorie C)	140 450	157 980	152 260	-3,6	-0,3	8,4
Inscrits tenus de rechercher un emploi, en activité réduite (catégories B, C)	225 290	244 040	236 080	-3,3	-0,5	4,8
Ensemble des inscrits tenus de rechercher un emploi (catégories A, B, C)	621 810	627 600	628 360	0,1	0,6	1,1
Inscrits non tenus de rechercher un emploi, sans emploi (catégorie D)	31 790	39 660	37 030	-6,6	-8,9	16,5
Inscrits non tenus de rechercher un emploi, en emploi (catégorie E)	50 790	50 490	50 630	0,3	1,3	-0,3
Ensemble des inscrits (catégories A, B, C, D, E)	704 390	717 750	716 020	-0,2	0,1	1,7
France métropolitaine (en milliers, données CVS-CJO)						
Inscrits tenus de rechercher un emploi, sans emploi (catégorie A)	3 540,0	3 464,4	3 508,1	1,3	1,2	-0,9
Inscrits tenus de rechercher un emploi, en activité réduite courte (catégorie B)	720,5	729,0	709,0	-2,7	-1,3	-1,6
Inscrits tenus de rechercher un emploi, en activité réduite longue (catégorie C)	1 194,6	1 321,8	1 286,7	-2,7	0,6	7,7
Inscrits tenus de rechercher un emploi, en activité réduite (catégories B, C)	1 915,1	2 050,8	1 995,7	-2,7	-0,1	4,2
Ensemble des inscrits tenus de rechercher un emploi (catégories A, B, C)	5 455,1	5 515,2	5 503,8	-0,2	0,7	0,9
Inscrits non tenus de rechercher un emploi, sans emploi (catégorie D)	273,6	323,5	309,8	-4,2	-8,8	13,2
Inscrits non tenus de rechercher un emploi, en emploi (catégorie E)	425,9	419,8	419,9	0,0	-0,5	-1,4
Ensemble des inscrits (catégories A, B, C, D, E)	6 154,6	6 258,5	6 233,5	-0,4	0,1	1,3

Source : Pôle emploi-Dares, STMT, traitements Dares.

Les évolutions mensuelles des séries corrigées des variations saisonnières et des effets des jours ouvrables (CVS-CJO) peuvent différer de la tendance de moyen terme des séries ; les évolutions sur trois mois sont à privilégier pour obtenir une information sur la tendance de moyen terme.

Une [documentation](#) fournit des éléments d'aide à l'interprétation des séries mensuelles sur les demandeurs d'emploi.

Les données publiées concernent les demandeurs d'emploi inscrits à Pôle emploi. La notion de demandeurs d'emploi est différente de celle de chômeurs au sens du Bureau international du travail (BIT). Au-delà des évolutions du marché du travail, différents facteurs peuvent davantage affecter les données relatives aux demandeurs d'emploi: modifications des règles d'indemnisation ou d'accompagnement des demandeurs d'emploi, changements de procédure, incidents. Un [document](#) présente les principaux changements de procédure et incidents ayant affecté les statistiques de demandeurs d'emploi depuis 2011.

L'ensemble des définitions et concepts figurent dans la [documentation méthodologique](#) en ligne.

DEMANDEURS D'EMPLOI PAR DÉPARTEMENT

Fin mars 2017, en Auvergne-Rhône-Alpes, les évolutions du nombre de demandeurs d'emploi en catégorie A se situent entre -2,5 % dans le Cantal et +2,5 % dans le Rhône pour les évolutions sur trois mois. Sur un mois, elles se situent entre +0,2 % dans le Cantal et +3,4 % dans la Loire.

Les évolutions du nombre de demandeurs d'emploi en catégories A, B, C se situent entre -1,0 % dans le Cantal et +1,7 % en Ardèche pour les évolutions sur trois mois. Sur un mois, elles se situent entre -0,7 % en Savoie et +0,9 % dans l'Allier.

Demandeurs d'emploi en catégorie A

	Effectif			Évolution (en %) sur		
	Mars 2016	Février 2017	Mars 2017	un mois	trois mois	un an
Auvergne-Rhône-Alpes (données CVS-CJO)	396 520	383 560	392 280	2,3	1,3	-1,1
Ain	26 530	25 610	26 060	1,8	0,0	-1,8
Allier	18 090	17 350	17 800	2,6	1,5	-1,6
Ardèche	18 110	17 970	18 360	2,2	1,0	1,4
Cantal	4 860	4 600	4 610	0,2	-2,5	-5,1
Drôme	30 880	29 750	30 660	3,1	1,6	-0,7
Isère	60 310	58 730	59 770	1,8	1,5	-0,9
Loire	39 830	37 810	39 110	3,4	2,0	-1,8
Haute-Loire	9 930	9 370	9 430	0,6	-0,8	-5,0
Puy-de-Dôme	31 720	30 740	31 220	1,6	0,2	-1,6
Rhône	98 280	94 830	97 750	3,1	2,5	-0,5
Savoie	19 990	19 740	19 950	1,1	-0,2	-0,2
Haute-Savoie	37 990	37 060	37 560	1,3	0,8	-1,1
France métropolitaine (en milliers, données CVS-CJO)	3 540,0	3 464,4	3 508,1	1,3	1,2	-0,9

Source : Pôle emploi-Dares, STMT, traitements Dares.

Pour information

	Effectif			Évolution (en %) sur		
	Mars 2016	Février 2017	Mars 2017	un mois	trois mois	un an
<i>Lyon Métropole</i>	81 510	78 690	81 170	3,2	2,8	-0,4
<i>Nouveau Rhône</i>	16 770	16 140	16 580	2,7	1,2	-1,1

Source : Pôle emploi-Dares, STMT, traitements Dares.

Demandeurs d'emploi en catégories A, B, C

	Effectif			Évolution (en %) sur		
	Mars 2016	Février 2017	Mars 2017	un mois	trois mois	un an
Auvergne-Rhône-Alpes (données CVS-CJO)	621 810	627 600	628 360	0,1	0,6	1,1
Ain	42 850	43 300	43 250	-0,1	0,1	0,9
Allier	28 350	28 090	28 330	0,9	0,6	-0,1
Ardèche	28 870	29 610	29 750	0,5	1,7	3,0
Cantal	8 260	8 330	8 280	-0,6	-1,0	0,2
Drôme	48 750	49 130	49 100	-0,1	0,4	0,7
Isère	95 320	96 590	96 600	0,0	0,9	1,3
Loire	62 830	63 440	63 840	0,6	1,0	1,6
Haute-Loire	16 840	16 620	16 540	-0,5	-0,5	-1,8
Puy-de-Dôme	51 600	51 730	51 880	0,3	0,8	0,5
Rhône	149 890	150 870	151 150	0,2	0,7	0,8
Savoie	31 740	32 300	32 080	-0,7	-0,8	1,1
Haute-Savoie	56 510	57 590	57 560	-0,1	0,7	1,9
France métropolitaine (en milliers, données CVS-CJO)	5 455,1	5 515,2	5 503,8	-0,2	0,7	0,9

Source : Pôle emploi-Dares, STMT, traitements DR Pôle Emploi-Directe Auvergne-Rhône-Alpes.

Pour information

	Effectif			Évolution (en %) sur		
	Mars 2016	Février 2017	Mars 2017	un mois	trois mois	un an
<i>Lyon Métropole</i>	122 130	122 960	123 260	0,2	0,9	0,9
<i>Nouveau Rhône</i>	27 760	27 910	27 890	-0,1	0,0	0,5

Source : Pôle emploi-Dares, STMT, traitements DR Pôle Emploi-Directe Auvergne-Rhône-Alpes.

DEMANDEURS D'EMPLOI EN CATÉGORIE A

En Auvergne-Rhône-Alpes, sur trois mois, le nombre de demandeurs d'emploi en catégorie A augmente de 0,4 % pour les hommes (+1,8 % sur un mois et -3,0 % sur un an) et de 2,3 % pour les femmes (+2,8 % sur un mois et +1,0 % sur un an).

Sur trois mois, le nombre de demandeurs d'emploi en catégorie A augmente en Auvergne-Rhône-Alpes de 0,8 % pour les moins de 25 ans (+2,6 % sur un mois et -4,2 % sur un an), de 1,2 % pour ceux âgés de 25 à 49 ans (+2,6 % sur un mois et -2,1 % sur un an) et de 1,8 % pour ceux âgés de 50 ans ou plus (+1,4 % sur un mois et +3,4 % sur un an).

Demands d'emploi en catégorie A par sexe et âge

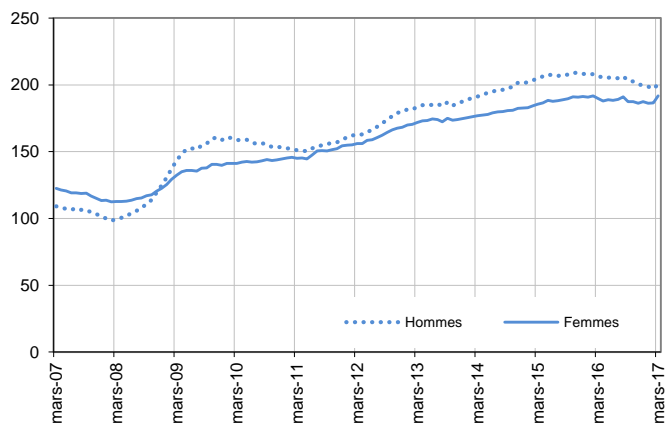
Données CVS-CJO

	Effectif			Évolution (en %) sur		
	Mars 2016	Février 2017	Mars 2017	un mois	trois mois	un an
Hommes	206 690	196 970	200 490	1,8	0,4	-3,0
Femmes	189 830	186 590	191 790	2,8	2,3	1,0
Moins de 25 ans	56 480	52 720	54 080	2,6	0,8	-4,2
Hommes	30 690	28 110	28 740	2,2	0,5	-6,4
Femmes	25 790	24 610	25 340	3,0	1,2	-1,7
Entre 25 et 49 ans	243 640	232 590	238 550	2,6	1,2	-2,1
Hommes	125 920	118 380	120 680	1,9	-0,1	-4,2
Femmes	117 720	114 210	117 870	3,2	2,6	0,1
50 ans ou plus	96 400	98 250	99 650	1,4	1,8	3,4
Hommes	50 080	50 480	51 070	1,2	1,3	2,0
Femmes	46 320	47 770	48 580	1,7	2,3	4,9
Auvergne-Rhône-Alpes	396 520	383 560	392 280	2,3	1,3	-1,1

Source : Pôle emploi-Dares, STMT, traitements Dares.

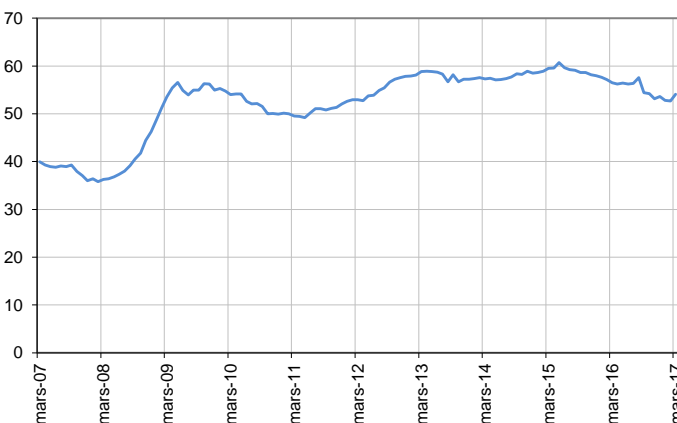
Catégorie A, par sexe

En milliers, données CVS-CJO



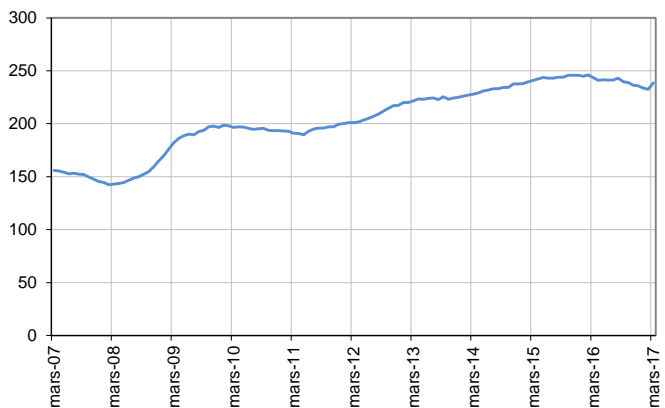
Catégorie A, moins de 25 ans

En milliers, données CVS-CJO



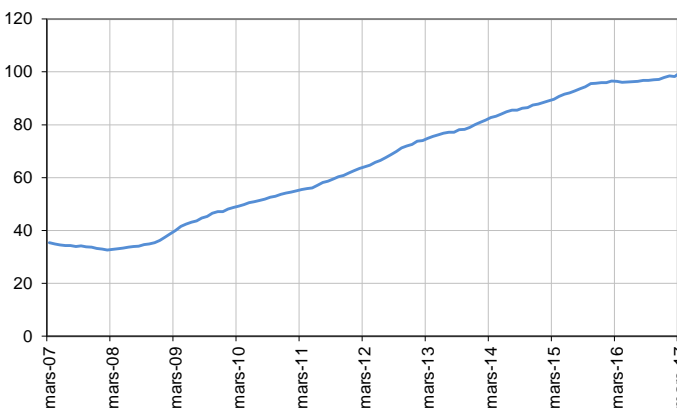
Catégorie A, entre 25 et 49 ans

En milliers, données CVS-CJO



Catégorie A, 50 ans ou plus

En milliers, données CVS-CJO



Source : Pôle emploi-Dares, STMT, traitements Dares.

DEMANDEURS D'EMPLOI EN CATÉGORIES A, B, C

En Auvergne-Rhône-Alpes, sur trois mois, le nombre de demandeurs d'emploi en catégories A, B, C augmente de 0,2 % pour les hommes (stable sur un mois et +0,1 % sur un an) et de 1,1 % pour les femmes (+0,2 % sur un mois et +2,0 % sur un an).

Sur trois mois, le nombre de demandeurs d'emploi en catégories A, B, C diminue en Auvergne-Rhône-Alpes de 1,1 % pour les moins de 25 ans (-1,0 % sur un mois et -4,4 % sur un an), progresse de 0,6 % pour ceux âgés de 25 à 49 ans (+0,3 % sur un mois et +0,6 % sur un an) et de 1,6 % pour ceux âgés de 50 ans ou plus (+0,4 % sur un mois et +5,8 % sur un an).

Demands d'emploi en catégories A, B, C par sexe et âge

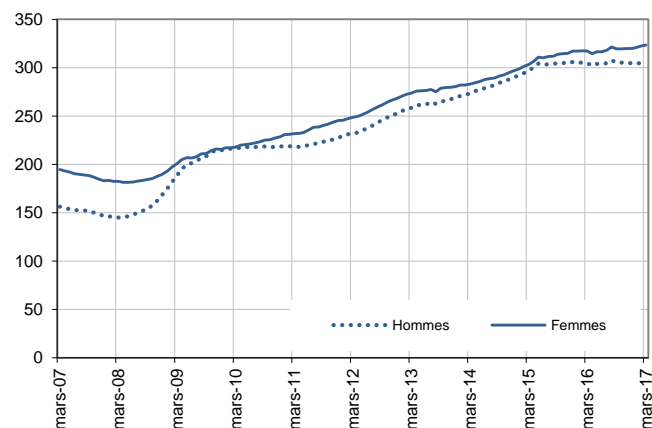
Données CVS-CJO

	Effectif			Évolution (en %) sur		
	Mars 2016	Février 2017	Mars 2017	un mois	trois mois	un an
Hommes	304 720	305 050	305 030	0,0	0,2	0,1
Femmes	317 090	322 550	323 330	0,2	1,1	2,0
Moins de 25 ans	88 810	85 750	84 890	-1,0	-1,1	-4,4
Hommes	45 870	43 780	43 360	-1,0	-1,2	-5,5
Femmes	42 940	41 970	41 530	-1,0	-1,0	-3,3
Entre 25 et 49 ans	391 870	393 100	394 150	0,3	0,6	0,6
Hommes	192 530	191 600	191 700	0,1	-0,1	-0,4
Femmes	199 340	201 500	202 450	0,5	1,3	1,6
50 ans ou plus	141 130	148 750	149 320	0,4	1,6	5,8
Hommes	66 320	69 670	69 970	0,4	1,7	5,5
Femmes	74 810	79 080	79 350	0,3	1,6	6,1
Auvergne-Rhône-Alpes	621 810	627 600	628 360	0,1	0,6	1,1

Source : Pôle emploi-Dares, STMT, traitements Dares.

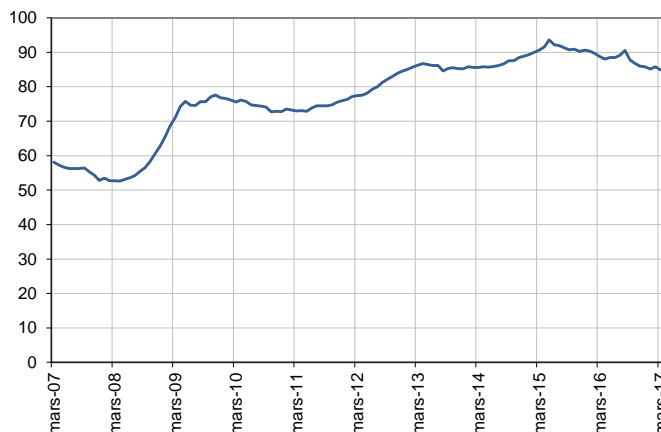
Catégories A, B, C, par sexe

En milliers, données CVS-CJO



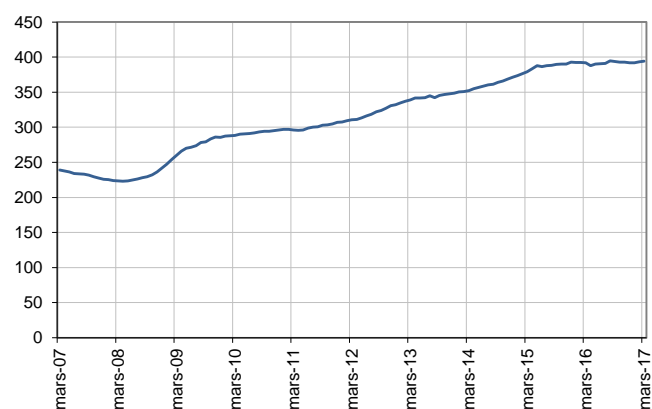
Catégories A, B, C, moins de 25 ans

En milliers, données CVS-CJO



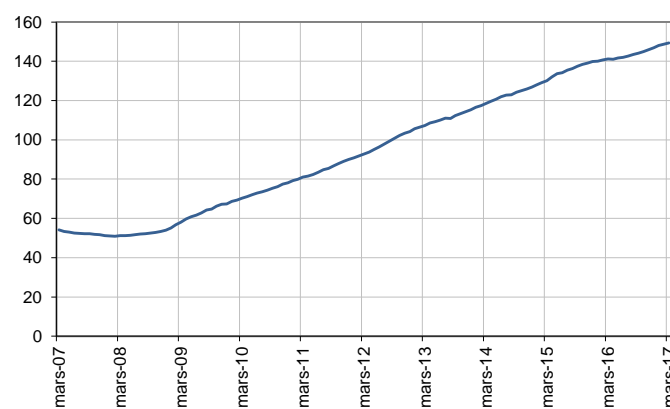
Catégories A, B, C, entre 25 et 49 ans

En milliers, données CVS-CJO



Catégories A, B, C, 50 ans ou plus

En milliers, données CVS-CJO



Source : Pôle emploi-Dares, STMT, traitements Dares.

ANCIENNETÉ D'INSCRIPTION EN CATÉGORIES A, B, C DES DEMANDEURS D'EMPLOI

En Auvergne-Rhône-Alpes, sur trois mois, le nombre de demandeurs d'emploi inscrits en catégories A, B, C depuis un an ou plus diminue de 0,6 % (stable sur un mois et -2,6 % sur un an) tandis que celui des inscrits depuis moins d'un an progresse de 1,5 % (+0,2 % sur un mois et +3,8 % sur un an).

L'ancienneté en catégories A, B, C est mesurée par le nombre de jours où le demandeur d'emploi a été inscrit, de façon continue, en catégories A, B, C. Une sortie d'un jour de ces catégories réinitialise l'ancienneté. D'autres indicateurs, tel que le nombre de personnes inscrites en catégorie A un certain nombre de mois sur une période donnée, peuvent éclairer d'autres dimensions de l'ancienneté ou de la récurrence sur les listes de Pôle emploi dans ces catégories.

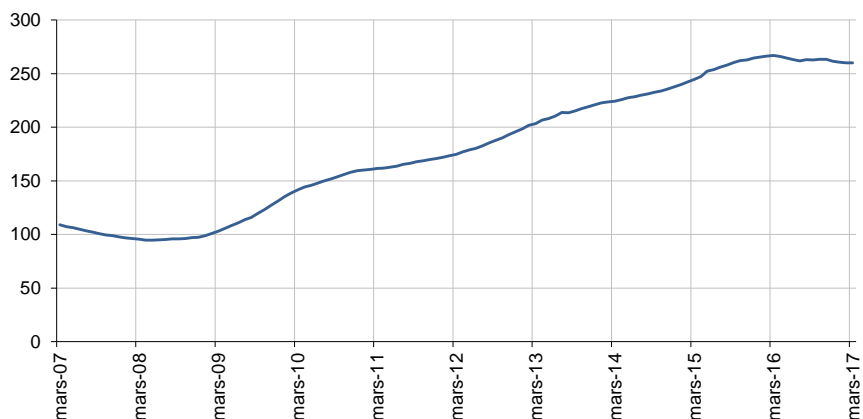
Ancienneté en catégories A, B, C des demandeurs d'emploi

	Effectif			Évolution (en % et point) sur		
	Mars 2016	Février 2017	Mars 2017	un mois	trois mois	un an
Auvergne-Rhône-Alpes (données CVS-CJO)						
Demandeurs d'emploi en catégories A, B, C	621 810	627 600	628 360	0,1	0,6	1,1
Inscrits depuis moins de 1 an	354 830	367 430	368 320	0,2	1,5	3,8
<i>Moins de 3 mois</i>	136 160	149 060	146 370	-1,8	0,3	7,5
<i>De 3 mois à moins de 6 mois</i>	95 970	94 480	100 000	5,8	5,5	4,2
<i>De 6 mois à moins de 12 mois</i>	122 700	123 890	121 950	-1,6	-0,2	-0,6
Inscrits depuis 1 an ou plus	266 980	260 170	260 040	0,0	-0,6	-2,6
<i>De 1 an à moins de 2 ans</i>	128 080	118 860	118 260	-0,5	-1,7	-7,7
<i>De 2 ans à moins de 3 ans</i>	56 200	56 930	57 070	0,2	-0,1	1,5
<i>3 ans ou plus</i>	82 700	84 380	84 710	0,4	0,6	2,4
Part des demandeurs d'emploi inscrits depuis 1 an ou plus (en %)	42,9	41,5	41,4	-0,1 pt	-0,5 pt	-1,5 pt
France métropolitaine (données CVS-CJO)						
Demandeurs d'emploi inscrits depuis 1 an ou plus (en milliers)	2 477,9	2 410,1	2 410,5	0,0	0,1	-2,7
Part des demandeurs d'emploi inscrits depuis 1 an ou plus (en %)	45,4	43,7	43,8	+0,1 pt	-0,3 pt	-1,6 pt

Source : Pôle emploi-Dares, STMT, traitements Dares.

Demandeurs d'emploi inscrits depuis un an ou plus en catégories A, B, C

En milliers, données CVS-CJO



Champ : Auvergne-Rhône-Alpes.

Source : Pôle emploi-Dares, STMT, traitements Dares.

ENTRÉES ET SORTIES DE CATÉGORIES A, B, C

En Auvergne-Rhône-Alpes, le nombre moyen d'entrées en catégories A, B, C sur les trois derniers mois diminue de 3,5 % par rapport aux trois mois précédents (+7,5 % sur un an).

Sur les trois derniers mois, les entrées pour fin de contrat à durée déterminée (-2,9 %), licenciement économique (-4,5 %), autre licenciement (-3,0 %), démission (-1,0 %), première entrée (-14,9 %) et autre cas (-5,6 %) sont en baisse. Les entrées pour fin de mission d'intérim (+3,3 %) et reprise d'activité (+2,1 %) sont en hausse.

En Auvergne-Rhône-Alpes, le nombre moyen de sorties de catégories A, B, C sur les trois derniers mois diminue de 4,4 % par rapport aux trois mois précédents (+5,6 % sur un an).

Sur les trois derniers mois, les sorties pour entrée en stage (-29,8 %), cessation d'inscription pour défaut d'actualisation (-2,7 %) et autre cas (-4,5 %) sont en baisse. Les sorties pour reprise d'emploi déclarée (+6,9 %), arrêt de recherche (+7,5 %) et radiation administrative (+5,3 %) sont en hausse.

Entrées en catégories A, B, C par motif

	Effectif moyen janvier 2017 - mars 2017	Répartition des motifs (en %)	Évolution trimestrielle (en %) (a)	Évolution annuelle (en %) (b)
Auvergne-Rhône-Alpes (données CVS-CJO)				
Fin de contrat à durée déterminée	14 590	22,3	-2,9	-4,1
Fin de mission d'intérim	4 330	6,6	3,3	6,9
Licenciement économique*	1 710	2,6	-4,5	5,6
Autre licenciement	4 820	7,4	-3,0	4,6
Démission	1 990	3,0	-1,0	11,8
Première entrée	4 230	6,5	-14,9	11,3
Reprise d'activité	11 560	17,7	2,1	115,7
Autre cas**	22 170	33,9	-5,6	-9,2
Entrées en catégories A, B, C	65 410	100,0	-3,5	7,5
France métropolitaine (en milliers, données CVS-CJO)	538,5		-2,0	5,0

Source : Pôle emploi-Dares, STMT, traitements Dares.

* Y compris les entrées en catégories A, B, C dont le motif renseigné est "fin de CRP-CTP-CSP".

** Y compris les entrées en catégories A, B, C à la suite d'une rupture conventionnelle de CDI.

(a) Évolution de la moyenne des entrées de janvier 2017 à mars 2017 par rapport à la moyenne des entrées d'octobre 2016 à décembre 2016.

(b) Évolution de la moyenne des entrées de janvier 2017 à mars 2017 par rapport à la moyenne des entrées de janvier 2016 à mars 2016.

Sorties de catégories A, B, C par motif

	Effectif moyen janvier 2017 - mars 2017	Répartition des motifs (en %)	Évolution trimestrielle (en %) (a)	Évolution annuelle (en %) (b)
Auvergne-Rhône-Alpes (données CVS-CJO)				
Reprise d'emploi déclarée*	15 440	23,9	6,9	6,9
Entrée en stage	8 780	13,6	-29,8	52,4
Arrêt de recherche (maternité, maladie, retraite, ...)	5 330	8,3	7,5	5,8
<i>Dont maladie</i>	<i>3 180</i>	<i>4,9</i>	<i>2,9</i>	<i>5,6</i>
Cessation d'inscription pour défaut d'actualisation	23 710	36,7	-2,7	-8,2
Radiation administrative	6 000	9,3	5,3	33,3
Autre cas	5 330	8,3	-4,5	-4,8
Sorties de catégories A, B, C	64 600	100,0	-4,4	5,6
France métropolitaine (en milliers, données CVS-CJO)	520,6		-5,7	1,7

Source : Pôle emploi-Dares, STMT, traitements Dares.

* Uniquement celles connues de Pôle emploi.

(a) Évolution de la moyenne des sorties de janvier 2017 à mars 2017 par rapport à la moyenne des sorties d'octobre 2016 à décembre 2016.

(b) Évolution de la moyenne des sorties de janvier 2017 à mars 2017 par rapport à la moyenne des sorties de janvier 2016 à mars 2016.

SOURCE, DÉFINITIONS ET MÉTHODE

Source : la Statistique mensuelle du marché du travail (STMT)

La Statistique mensuelle du marché du travail (STMT) est une source statistique exhaustive issue des fichiers de gestion de Pôle emploi. Elle porte sur tous les demandeurs d'emploi inscrits, entrés ou sortis des listes un mois donné.

La correction des variations saisonnières et des effets des jours ouvrables permet de rendre les évolutions mensuelles pertinentes pour l'analyse conjoncturelle. Les coefficients de correction des variations saisonnières et des effets des jours ouvrables sont estimés une fois par an, sur la période allant de janvier 1996 au dernier mois de décembre. Lorsque ces coefficients sont réestimés, les séries CVS-CJO sont révisées, sur tout leur historique. La prochaine campagne d'actualisation des coefficients aura eu lieu en février 2018.

Une [documentation méthodologique](#) présente plus en détail la STMT.

Le Fichier historique statistique (FHS) est une autre source statistique sur les demandeurs d'emploi issue des fichiers de gestion de Pôle emploi. Elle comporte tous les épisodes d'inscription sur une période de 10 ans. Les statistiques produites à partir de la STMT et du FHS peuvent légèrement différer en raison de différences dans la constitution des deux sources concernant notamment la façon dont sont traités les événements enregistrés avec retard et les sorties de courte durée. Des [séries brutes sur les demandeurs d'emploi issues du FHS, au niveau national, sont publiées chaque année](#).

Demandeurs d'emploi : définition et différence avec les chômeurs au sens du BIT

Les demandeurs d'emploi sont des personnes qui sont inscrites à Pôle emploi. Conformément aux recommandations du rapport du Cnis sur la définition d'indicateurs en matière d'emploi, de chômage, de sous-emploi et de précarité de l'emploi (septembre 2008), la Dares et Pôle emploi présentent depuis 2009, à des fins d'analyse statistique les données sur les demandeurs d'emploi inscrits à Pôle emploi selon les catégories suivantes :

- catégorie A : demandeurs d'emploi tenus de rechercher un emploi, sans emploi ;
- catégorie B : demandeurs d'emploi tenus de rechercher un emploi, ayant exercé une activité réduite courte (de 78 heures ou moins dans le mois) ;
- catégorie C : demandeurs d'emploi tenus de rechercher un emploi, ayant exercé une activité réduite longue (de plus de 78 heures au cours du mois) ;
- catégorie D : demandeurs d'emploi non tenus de rechercher un emploi (en raison d'une formation, d'une maladie...) y compris les demandeurs d'emploi en contrat de sécurisation professionnelle (CSP), sans emploi ;
- catégorie E : demandeurs d'emploi non tenus de rechercher un emploi, en emploi (par exemple, bénéficiaires de contrats aidés, créateurs d'entreprise).

Est chômeur au sens du BIT toute personne de 15 ans ou plus qui n'a pas travaillé au moins une heure pendant une semaine de référence, est disponible pour prendre un emploi dans les 15 jours et a recherché activement un emploi dans le mois précédent ou en a trouvé un qui commence dans les trois mois. Le chômage au sens du BIT est mesuré par l'enquête Emploi de l'Insee.

L'inscription à Pôle emploi en catégorie A et le chômage au sens du BIT sont deux réalités proches, mais qui ne se recouvrent pas (voir [documentation](#)).

Interprétation des séries CVS-CJO sur les demandeurs d'emploi

Les données STMT étant exhaustives, il n'existe pas, comme pour des données d'enquête, d'incertitude liée à l'échantillonnage. Les variations des séries CVS-CJO issues de la STMT peuvent résulter soit de la tendance de moyen terme, principalement liée aux évolutions du marché du travail et à la conjoncture économique, soit de chocs ponctuels, dont les sources peuvent être variées (variations dans la gestion des listes de demandeurs d'emploi par Pôle emploi ou dans les comportements d'inscription, chocs ponctuels du marché du travail, imprécisions dans l'estimation des corrections des variations saisonnières, ...). Parmi ces chocs ponctuels figurent aussi des incidents et changements de procédure dont certains ont pu avoir un impact significatif sur les séries de demandeurs d'emploi. Un [document](#) présente les principaux événements et leurs impacts.

Une [documentation](#) fournit des éléments d'aide à l'interprétation des séries mensuelles CVS-CJO sur les demandeurs d'emploi.

Pour en savoir plus

[1] Dares, Pôle emploi (2015), « Demandeurs d'emploi inscrits et offres collectées par Pôle emploi en septembre 2015 », Dares Indicateurs n°079, octobre.

[2] Dares, les séries mensuelles régionales, départementales et par zone d'emploi.