

## DEMANDEURS D'EMPLOI INSCRITS À PÔLE EMPLOI EN AUVERGNE-RHÔNE-ALPES EN AVRIL 2017

Fin avril 2017, en Auvergne-Rhône-Alpes, le nombre de demandeurs d'emploi tenus de rechercher un emploi et sans activité (catégorie A) s'établit à 386 450. Ce nombre augmente de 0,4 % sur trois mois (soit +1 460 personnes). Il diminue de 1,5 % sur un mois et de 1,7 % sur un an.

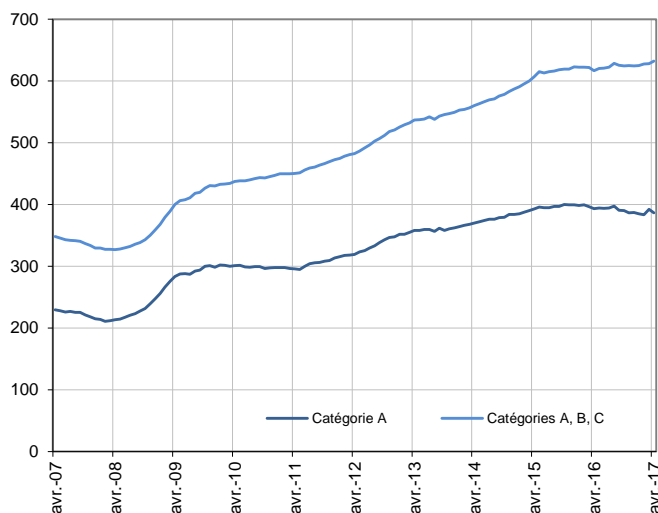
En France métropolitaine, ce nombre augmente de 0,1 % sur trois mois (-1,0 % sur un mois et -1,3 % sur un an).

En Auvergne-Rhône-Alpes, le nombre de demandeurs d'emploi tenus de rechercher un emploi, ayant ou non exercé une activité dans le mois (catégories A, B, C) s'établit à 632 320 fin avril 2017. Ce nombre augmente de 1,2 % sur trois mois (soit +7 270 personnes). Il progresse de 0,6 % sur un mois et de 2,5 % sur un an.

En France métropolitaine, ce nombre augmente de 0,9 % sur trois mois (+0,6 % sur un mois et +2,3 % sur un an).

### Demandeurs d'emploi en catégories A et A, B, C en Auvergne-Rhône-Alpes

En milliers, données CVS-CJO



Source : Pôle emploi-Dares, STMT, traitements Dares.

### Demandeurs d'emploi par catégorie

	Effectif			Évolution (en %) sur		
	Avril 2016	Mars 2017	Avril 2017	un mois	trois mois	un an
<b>Auvergne-Rhône-Alpes (données CVS-CJO)</b>						
Inscrits tenus de rechercher un emploi, sans emploi (catégorie A)	393 330	392 280	<b>386 450</b>	-1,5	<b>0,4</b>	-1,7
Inscrits tenus de rechercher un emploi, en activité réduite courte (catégorie B)	85 320	83 820	<b>86 900</b>	3,7	<b>3,6</b>	1,9
Inscrits tenus de rechercher un emploi, en activité réduite longue (catégorie C)	138 310	152 260	<b>158 970</b>	4,4	<b>1,8</b>	14,9
Inscrits tenus de rechercher un emploi, en activité réduite (catégories B, C)	223 630	236 080	<b>245 870</b>	4,1	<b>2,4</b>	9,9
Ensemble des inscrits tenus de rechercher un emploi (catégories A, B, C)	616 960	628 360	<b>632 320</b>	0,6	<b>1,2</b>	2,5
Inscrits non tenus de rechercher un emploi, sans emploi (catégorie D)	32 390	37 030	<b>34 610</b>	-6,5	<b>-16,3</b>	6,9
Inscrits non tenus de rechercher un emploi, en emploi (catégorie E)	50 760	50 630	<b>50 440</b>	-0,4	<b>0,1</b>	-0,6
Ensemble des inscrits (catégories A, B, C, D, E)	700 110	716 020	<b>717 370</b>	0,2	<b>0,1</b>	2,5
<b>France métropolitaine (en milliers, données CVS-CJO)</b>						
Inscrits tenus de rechercher un emploi, sans emploi (catégorie A)	3 518,2	3 508,1	<b>3 471,8</b>	-1,0	<b>0,1</b>	-1,3
Inscrits tenus de rechercher un emploi, en activité réduite courte (catégorie B)	719,3	709,0	<b>728,1</b>	2,7	<b>1,7</b>	1,2
Inscrits tenus de rechercher un emploi, en activité réduite longue (catégorie C)	1 175,6	1 286,7	<b>1 335,1</b>	3,8	<b>2,5</b>	13,6
Inscrits tenus de rechercher un emploi, en activité réduite (catégories B, C)	1 894,9	1 995,7	<b>2 063,2</b>	3,4	<b>2,2</b>	8,9
Ensemble des inscrits tenus de rechercher un emploi (catégories A, B, C)	5 413,1	5 503,8	<b>5 535,0</b>	0,6	<b>0,9</b>	2,3
Inscrits non tenus de rechercher un emploi, sans emploi (catégorie D)	277,7	309,8	<b>301,9</b>	-2,6	<b>-9,9</b>	8,7
Inscrits non tenus de rechercher un emploi, en emploi (catégorie E)	424,1	419,9	<b>419,0</b>	-0,2	<b>-0,4</b>	-1,2
Ensemble des inscrits (catégories A, B, C, D, E)	6 114,9	6 233,5	<b>6 255,9</b>	0,4	<b>0,2</b>	2,3

Source : Pôle emploi-Dares, STMT, traitements Dares.

Les évolutions mensuelles des séries corrigées des variations saisonnières et des effets des jours ouvrables (CVS-CJO) peuvent différer de la tendance de moyen terme des séries ; les évolutions sur trois mois sont à privilégier pour obtenir une information sur la tendance de moyen terme.

Une [documentation](#) fournit des éléments d'aide à l'interprétation des séries mensuelles sur les demandeurs d'emploi.

Les données publiées concernent les demandeurs d'emploi inscrits à Pôle emploi. La notion de demandeurs d'emploi est différente de celle de chômeurs au sens du Bureau international du travail (BIT). Au-delà des évolutions du marché du travail, différents facteurs peuvent davantage affecter les données relatives aux demandeurs d'emploi: modifications des règles d'indemnisation ou d'accompagnement des demandeurs d'emploi, changements de procédure, incidents. Un [document](#) présente les principaux changements de procédure et incidents ayant affecté les statistiques de demandeurs d'emploi depuis 2011.

L'ensemble des définitions et concepts figurent dans la [documentation méthodologique](#) en ligne.

## DEMANDEURS D'EMPLOI PAR DÉPARTEMENT

Fin avril 2017, en Auvergne-Rhône-Alpes, les évolutions du nombre de demandeurs d'emploi en catégorie A se situent entre -2,2 % en Savoie et +2,1 % dans le Rhône pour les évolutions sur trois mois. Sur un mois, elles se situent entre -3,2 % en Ardèche et dans la Drôme et -0,2 % dans le Cantal et en Haute-Loire.

Les évolutions du nombre de demandeurs d'emploi en catégories A, B, C se situent entre 0,0 % dans le Cantal et +2,6 % en Ardèche pour les évolutions sur trois mois. Sur un mois, elles se situent entre -0,6 % dans le Cantal et +1,3 % en Savoie.

### Demandeurs d'emploi en catégorie A

	Effectif			Évolution (en %) sur		
	Avril 2016	Mars 2017	Avril 2017	un mois	trois mois	un an
<b>Auvergne-Rhône-Alpes (données CVS-CJO)</b>	<b>393 330</b>	<b>392 280</b>	<b>386 450</b>	<b>-1,5</b>	<b>0,4</b>	<b>-1,7</b>
Ain	26 600	26 060	<b>25 830</b>	-0,9	0,0	-2,9
Allier	17 800	17 800	<b>17 700</b>	-0,6	1,0	-0,6
Ardèche	18 120	18 360	<b>17 780</b>	-3,2	-1,2	-1,9
Cantal	4 830	4 610	<b>4 600</b>	-0,2	-1,1	-4,8
Drôme	30 610	30 660	<b>29 680</b>	-3,2	-0,5	-3,0
Isère	60 020	59 770	<b>59 550</b>	-0,4	0,6	-0,8
Loire	39 430	39 110	<b>38 160</b>	-2,4	0,5	-3,2
Haute-Loire	9 820	9 430	<b>9 410</b>	-0,2	-0,4	-4,2
Puy-de-Dôme	31 490	31 220	<b>30 940</b>	-0,9	-0,6	-1,7
Rhône	97 500	97 750	<b>96 330</b>	-1,5	2,1	-1,2
Savoie	19 710	19 950	<b>19 440</b>	-2,6	-2,2	-1,4
Haute-Savoie	37 400	37 560	<b>37 030</b>	-1,4	-0,2	-1,0
<b>France métropolitaine (en milliers, données CVS-CJO)</b>	<b>3 518,2</b>	<b>3 508,1</b>	<b>3 471,8</b>	<b>-1,0</b>	<b>0,1</b>	<b>-1,3</b>

Source : Pôle emploi-Dares, STMT, traitements Dares.

### Pour information

	Effectif			Évolution (en %) sur		
	Avril 2016	Mars 2017	Avril 2017	un mois	trois mois	un an
<i>Lyon Métropole</i>	80 800	81 170	<b>79 940</b>	-1,5	2,2	-1,1
<i>Nouveau Rhône</i>	16 700	16 580	<b>16 390</b>	-1,1	1,4	-1,9

Source : Pôle emploi-Dares, STMT, traitements Dares.

### Demandeurs d'emploi en catégories A, B, C

	Effectif			Évolution (en %) sur		
	Avril 2016	Mars 2017	Avril 2017	un mois	trois mois	un an
<b>Auvergne-Rhône-Alpes (données CVS-CJO)</b>	<b>616 960</b>	<b>628 360</b>	<b>632 320</b>	<b>0,6</b>	<b>1,2</b>	<b>2,5</b>
Ain	42 720	43 250	<b>43 560</b>	0,7	0,7	2,0
Allier	28 030	28 330	<b>28 570</b>	0,8	1,2	1,9
Ardèche	28 830	29 750	<b>30 070</b>	1,1	2,6	4,3
Cantal	8 150	8 280	<b>8 230</b>	-0,6	0,0	1,0
Drôme	48 300	49 100	<b>49 550</b>	0,9	1,5	2,6
Isère	94 960	96 600	<b>97 100</b>	0,5	0,7	2,3
Loire	62 330	63 840	<b>63 920</b>	0,1	1,3	2,6
Haute-Loire	16 690	16 540	<b>16 660</b>	0,7	0,1	-0,2
Puy-de-Dôme	51 110	51 880	<b>52 150</b>	0,5	1,0	2,0
Rhône	148 550	151 150	<b>152 390</b>	0,8	1,6	2,6
Savoie	31 600	32 080	<b>32 490</b>	1,3	0,8	2,8
Haute-Savoie	55 690	57 560	<b>57 630</b>	0,1	0,8	3,5
<b>France métropolitaine (en milliers, données CVS-CJO)</b>	<b>5 413,1</b>	<b>5 503,8</b>	<b>5 535,0</b>	<b>0,6</b>	<b>0,9</b>	<b>2,3</b>

Source : Pôle emploi-Dares, STMT, traitements DR Pôle Emploi-Directe Auvergne-Rhône-Alpes.

### Pour information

	Effectif			Évolution (en %) sur		
	Avril 2016	Mars 2017	Avril 2017	un mois	trois mois	un an
<i>Lyon Métropole</i>	120 980	123 260	<b>124 250</b>	0,8	1,7	2,7
<i>Nouveau Rhône</i>	27 570	27 890	<b>28 140</b>	0,9	1,3	2,1

Source : Pôle emploi-Dares, STMT, traitements DR Pôle Emploi-Directe Auvergne-Rhône-Alpes.

## DEMANDEURS D'EMPLOI EN CATÉGORIE A

En Auvergne-Rhône-Alpes, sur trois mois, le nombre de demandeurs d'emploi en catégorie A diminue de 0,4 % pour les hommes (-1,2 % sur un mois et -3,6 % sur un an) et progresse de 1,2 % pour les femmes (-1,8 % sur un mois et +0,2 % sur un an).

Sur trois mois, le nombre de demandeurs d'emploi en catégorie A est stable en Auvergne-Rhône-Alpes pour les moins de 25 ans (-2,3 % sur un mois et -6,1 % sur un an), progresse de 0,5 % pour ceux âgés de 25 à 49 ans (-1,5 % sur un mois et -2,5 % sur un an) et de 0,2 % pour ceux âgés de 50 ans ou plus (-1,0 % sur un mois et +2,7 % sur un an).

### Demands d'emploi en catégorie A par sexe et âge

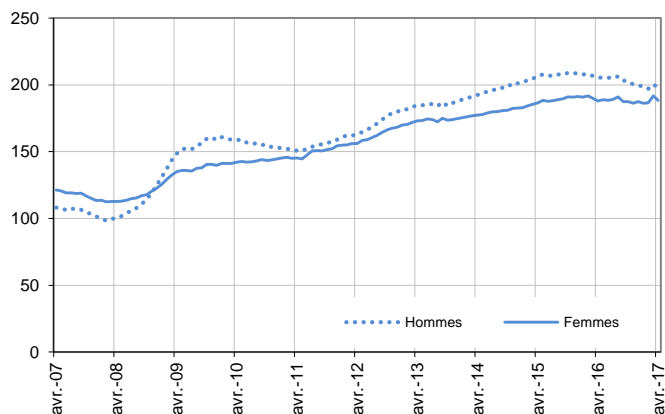
Données CVS-CJO

	Effectif			Évolution (en %) sur		
	Avril 2016	Mars 2017	Avril 2017	un mois	trois mois	un an
Hommes	205 430	200 490	<b>198 100</b>	-1,2	-0,4	-3,6
Femmes	187 900	191 790	<b>188 350</b>	-1,8	1,2	0,2
<b>Moins de 25 ans</b>	<b>56 220</b>	<b>54 080</b>	<b>52 810</b>	<b>-2,3</b>	<b>0,0</b>	<b>-6,1</b>
Hommes	30 630	28 740	<b>28 360</b>	-1,3	0,2	-7,4
Femmes	25 590	25 340	<b>24 450</b>	-3,5	-0,2	-4,5
<b>Entre 25 et 49 ans</b>	<b>241 080</b>	<b>238 550</b>	<b>235 000</b>	<b>-1,5</b>	<b>0,5</b>	<b>-2,5</b>
Hommes	124 920	120 680	<b>119 020</b>	-1,4	-0,6	-4,7
Femmes	116 160	117 870	<b>115 980</b>	-1,6	1,7	-0,2
<b>50 ans ou plus</b>	<b>96 030</b>	<b>99 650</b>	<b>98 640</b>	<b>-1,0</b>	<b>0,2</b>	<b>2,7</b>
Hommes	49 880	51 070	<b>50 720</b>	-0,7	-0,2	1,7
Femmes	46 150	48 580	<b>47 920</b>	-1,4	0,6	3,8
<b>Auvergne-Rhône-Alpes</b>	<b>393 330</b>	<b>392 280</b>	<b>386 450</b>	<b>-1,5</b>	<b>0,4</b>	<b>-1,7</b>

Source : Pôle emploi-Dares, STMT, traitements Dares.

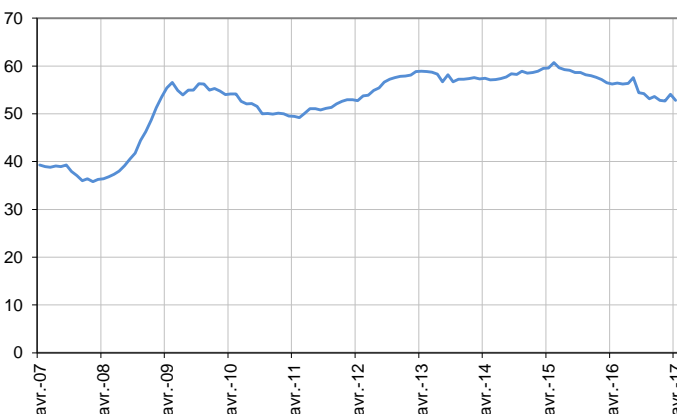
#### Catégorie A, par sexe

En milliers, données CVS-CJO



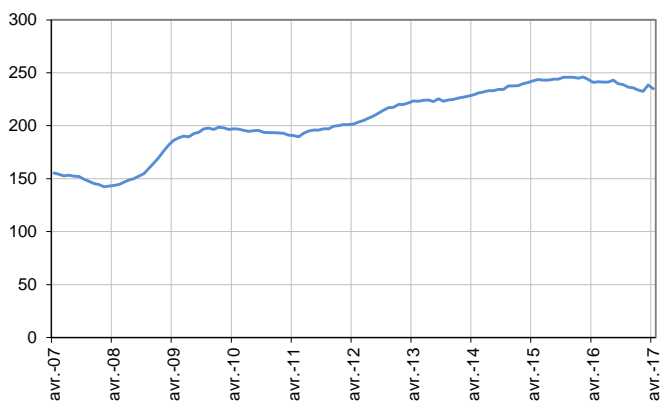
#### Catégorie A, moins de 25 ans

En milliers, données CVS-CJO



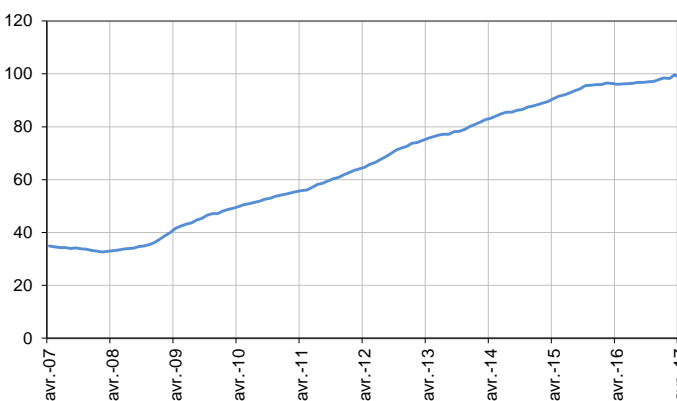
#### Catégorie A, entre 25 et 49 ans

En milliers, données CVS-CJO



#### Catégorie A, 50 ans ou plus

En milliers, données CVS-CJO



Source : Pôle emploi-Dares, STMT, traitements Dares.

## DEMANDEURS D'EMPLOI EN CATÉGORIES A, B, C

En Auvergne-Rhône-Alpes, sur trois mois, le nombre de demandeurs d'emploi en catégories A, B, C augmente de 0,7 % pour les hommes (+0,5 % sur un mois et +1,4 % sur un an) et de 1,6 % pour les femmes (+0,8 % sur un mois et +3,6 % sur un an).

Sur trois mois, le nombre de demandeurs d'emploi en catégories A, B, C augmente en Auvergne-Rhône-Alpes de 0,8 % pour les moins de 25 ans (+1,1 % sur un mois et -2,5 % sur un an), de 1,1 % pour ceux âgés de 25 à 49 ans (+0,5 % sur un mois et +2,1 % sur un an) et de 1,6 % pour ceux âgés de 50 ans ou plus (+0,8 % sur un mois et +6,8 % sur un an).

### Demandeurs d'emploi en catégories A, B, C par sexe et âge

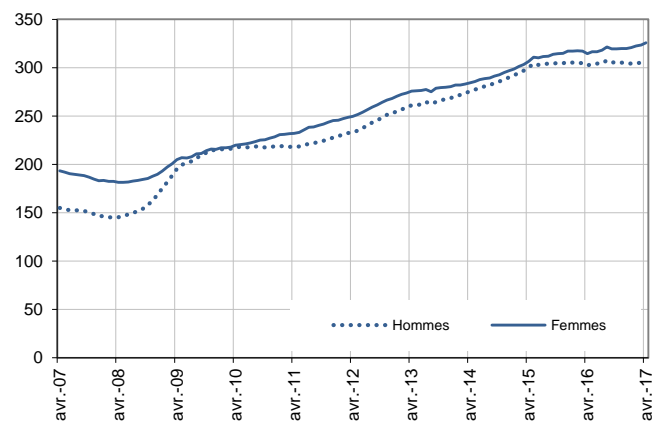
Données CVS-CJO

	Effectif			Évolution (en %) sur		
	Avril 2016	Mars 2017	Avril 2017	un mois	trois mois	un an
Hommes	302 340	305 030	<b>306 530</b>	0,5	0,7	1,4
Femmes	314 620	323 330	<b>325 790</b>	0,8	1,6	3,6
<b>Moins de 25 ans</b>	<b>88 060</b>	<b>84 890</b>	<b>85 820</b>	<b>1,1</b>	<b>0,8</b>	<b>-2,5</b>
Hommes	45 390	43 360	<b>43 860</b>	1,2	0,9	-3,4
Femmes	42 670	41 530	<b>41 960</b>	1,0	0,8	-1,7
<b>Entre 25 et 49 ans</b>	<b>387 930</b>	<b>394 150</b>	<b>396 000</b>	<b>0,5</b>	<b>1,1</b>	<b>2,1</b>
Hommes	190 770	191 700	<b>192 380</b>	0,4	0,5	0,8
Femmes	197 160	202 450	<b>203 620</b>	0,6	1,6	3,3
<b>50 ans ou plus</b>	<b>140 970</b>	<b>149 320</b>	<b>150 500</b>	<b>0,8</b>	<b>1,6</b>	<b>6,8</b>
Hommes	66 180	69 970	<b>70 290</b>	0,5	1,2	6,2
Femmes	74 790	79 350	<b>80 210</b>	1,1	2,0	7,2
<b>Auvergne-Rhône-Alpes</b>	<b>616 960</b>	<b>628 360</b>	<b>632 320</b>	<b>0,6</b>	<b>1,2</b>	<b>2,5</b>

Source : Pôle emploi-Dares, STMT, traitements Dares.

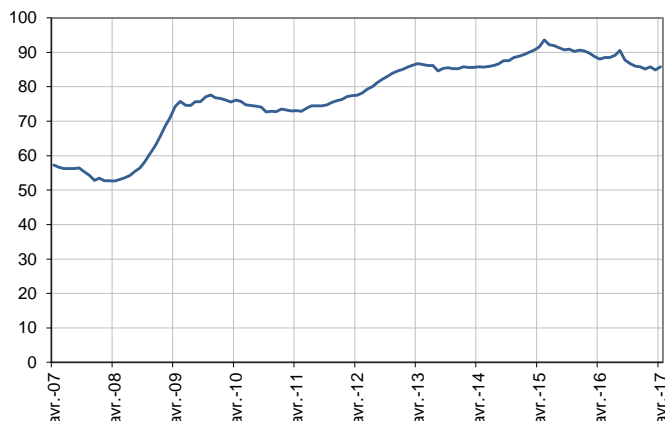
#### Catégories A, B, C, par sexe

En milliers, données CVS-CJO



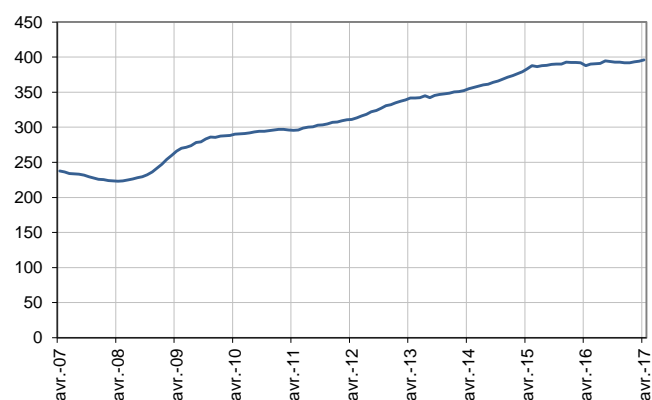
#### Catégories A, B, C, moins de 25 ans

En milliers, données CVS-CJO



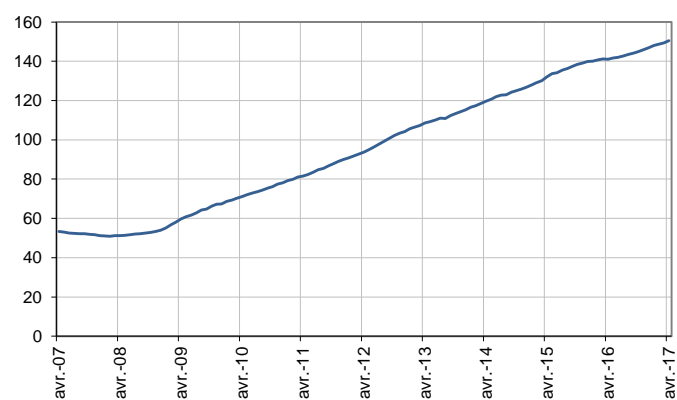
#### Catégories A, B, C, entre 25 et 49 ans

En milliers, données CVS-CJO



#### Catégories A, B, C, 50 ans ou plus

En milliers, données CVS-CJO



Source : Pôle emploi-Dares, STMT, traitements Dares.

## ANCIENNETÉ D'INSCRIPTION EN CATÉGORIES A, B, C DES DEMANDEURS D'EMPLOI

En Auvergne-Rhône-Alpes, sur trois mois, le nombre de demandeurs d'emploi inscrits en catégories A, B, C depuis un an ou plus augmente de 0,1 % (+0,3 % sur un mois et -1,9 % sur un an) et celui des inscrits depuis moins d'un an augmente de 1,9 % (+0,8 % sur un mois et +5,8 % sur un an).

L'ancienneté en catégories A, B, C est mesurée par le nombre de jours où le demandeur d'emploi a été inscrit, de façon continue, en catégories A, B, C. Une sortie d'un jour de ces catégories réinitialise l'ancienneté. D'autres indicateurs, tel que le nombre de personnes inscrites en catégorie A un certain nombre de mois sur une période donnée, peuvent éclairer d'autres dimensions de l'ancienneté ou de la récurrence sur les listes de Pôle emploi dans ces catégories.

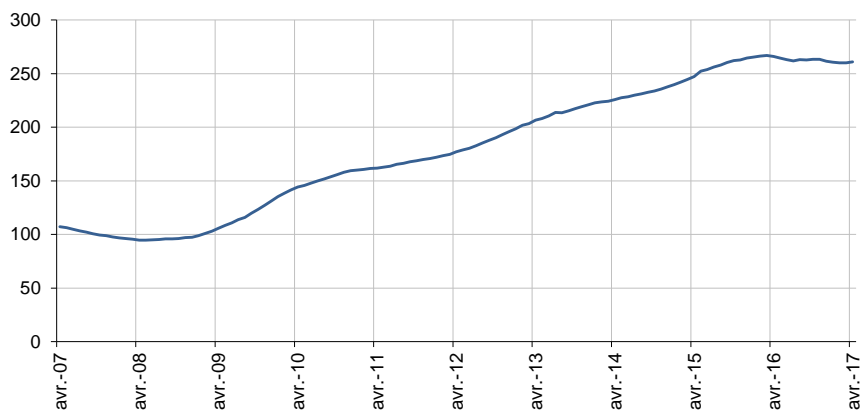
### Ancienneté en catégories A, B, C des demandeurs d'emploi

	Effectif			Évolution (en % et point) sur		
	Avril 2016	Mars 2017	Avril 2017	un mois	trois mois	un an
<b>Auvergne-Rhône-Alpes (données CVS-CJO)</b>						
<b>Demandeurs d'emploi en catégories A, B, C</b>	<b>616 960</b>	<b>628 360</b>	<b>632 320</b>	<b>0,6</b>	<b>1,2</b>	<b>2,5</b>
Inscrits depuis moins de 1 an	351 010	368 320	371 380	0,8	1,9	5,8
<i>Moins de 3 mois</i>	135 640	146 370	145 870	-0,3	-1,3	7,5
<i>De 3 mois à moins de 6 mois</i>	94 250	100 000	103 480	3,5	11,0	9,8
<i>De 6 mois à moins de 12 mois</i>	121 120	121 950	122 030	0,1	-1,2	0,8
Inscrits depuis 1 an ou plus	265 950	260 040	260 940	0,3	0,1	-1,9
<i>De 1 an à moins de 2 ans</i>	127 250	118 260	118 950	0,6	0,1	-6,5
<i>De 2 ans à moins de 3 ans</i>	56 020	57 070	57 220	0,3	-0,2	2,1
<i>3 ans ou plus</i>	82 680	84 710	84 770	0,1	0,5	2,5
Part des demandeurs d'emploi inscrits depuis 1 an ou plus (en %)	43,1	41,4	41,3	-0,1 pt	-0,4 pt	-1,8 pt
<b>France métropolitaine (données CVS-CJO)</b>						
Demandeurs d'emploi inscrits depuis 1 an ou plus (en milliers)	2 465,4	2 410,5	2 418,5	0,3	0,5	-1,9
Part des demandeurs d'emploi inscrits depuis 1 an ou plus (en %)	45,5	43,8	43,7	-0,1 pt	-0,2 pt	-1,8 pt

Source : Pôle emploi-Dares, STMT, traitements Dares.

### Demandeurs d'emploi inscrits depuis un an ou plus en catégories A, B, C

En milliers, données CVS-CJO



Champ : Auvergne-Rhône-Alpes.

Source : Pôle emploi-Dares, STMT, traitements Dares.

## ENTRÉES ET SORTIES DE CATÉGORIES A, B, C

En Auvergne-Rhône-Alpes, le nombre moyen d'entrées en catégories A, B, C sur les trois derniers mois diminue de 2,0 % par rapport aux trois mois précédents (+7,4 % sur un an).

Sur les trois derniers mois, les entrées pour fin de contrat à durée déterminée (-0,9 %), fin de mission d'intérim (-2,1 %), licenciement économique (-9,4 %), autre licenciement (-1,0 %), démission (-0,5 %), première entrée (-3,6 %) et autre cas (-3,7 %) sont en baisse. Les entrées pour reprise d'activité (+1,3 %) sont en hausse.

En Auvergne-Rhône-Alpes, le nombre moyen de sorties de catégories A, B, C sur les trois derniers mois diminue de 4,8 % par rapport aux trois mois précédents (+1,0 % sur un an).

Sur les trois derniers mois, les sorties pour entrée en stage (-42,0 %) et autre cas (-7,4 %) sont en baisse. Les sorties pour reprise d'emploi déclarée (+7,3 %), arrêt de recherche (+12,1 %), cessation d'inscription pour défaut d'actualisation (+3,9 %) et radiation administrative (+0,3 %) sont en hausse.

### Entrées en catégories A, B, C par motif

	Effectif moyen février 2017 - avril 2017	Répartition des motifs (en %)	Évolution trimestrielle (en %) (a)	Évolution annuelle (en %) (b)
<b>Auvergne-Rhône-Alpes (données CVS-CJO)</b>				
Fin de contrat à durée déterminée	14 860	22,4	-0,9	-1,5
Fin de mission d'intérim	4 230	6,4	-2,1	2,4
Licenciement économique*	1 640	2,5	-9,4	-1,2
Autre licenciement	4 870	7,4	-1,0	6,1
Démission	2 010	3,0	-0,5	9,2
Première entrée	4 540	6,9	-3,6	15,2
Reprise d'activité	11 710	17,7	1,3	71,7
Autre cas**	22 350	33,8	-3,7	-5,2
<b>Entrées en catégories A, B, C</b>	<b>66 220</b>	<b>100,0</b>	<b>-2,0</b>	<b>7,4</b>
<b>France métropolitaine (en milliers, données CVS-CJO)</b>				
	<b>542,3</b>		<b>-1,4</b>	<b>4,7</b>

Source : Pôle emploi-Dares, STMT, traitements Dares.

\* Y compris les entrées en catégories A, B, C dont le motif renseigné est "fin de CRP-CTP-CSP".

\*\* Y compris les entrées en catégories A, B, C à la suite d'une rupture conventionnelle de CDI.

(a) Évolution de la moyenne des entrées de février 2017 à avril 2017 par rapport à la moyenne des entrées de novembre 2016 à janvier 2017.

(b) Évolution de la moyenne des entrées de février 2017 à avril 2017 par rapport à la moyenne des entrées de février 2016 à avril 2016.

### Sorties de catégories A, B, C par motif

	Effectif moyen février 2017 - avril 2017	Répartition des motifs (en %)	Évolution trimestrielle (en %) (a)	Évolution annuelle (en %) (b)
<b>Auvergne-Rhône-Alpes (données CVS-CJO)</b>				
Reprise d'emploi déclarée*	15 580	24,4	7,3	9,3
Entrée en stage	7 440	11,6	-42,0	15,2
Arrêt de recherche (maternité, maladie, retraite, ...)	5 560	8,7	12,1	10,8
<i>Dont maladie</i>	3 220	5,0	3,9	8,1
Cessation d'inscription pour défaut d'actualisation	24 420	38,2	3,9	-10,6
Radiation administrative	5 810	9,1	0,3	23,4
Autre cas	5 130	8,0	-7,4	-7,6
<b>Sorties de catégories A, B, C</b>	<b>63 930</b>	<b>100,0</b>	<b>-4,8</b>	<b>1,0</b>
<b>France métropolitaine (en milliers, données CVS-CJO)</b>				
	<b>521,7</b>		<b>-3,4</b>	<b>-1,4</b>

Source : Pôle emploi-Dares, STMT, traitements Dares.

\* Uniquement celles connues de Pôle emploi.

(a) Évolution de la moyenne des sorties de février 2017 à avril 2017 par rapport à la moyenne des sorties de novembre 2016 à janvier 2017.

(b) Évolution de la moyenne des sorties de février 2017 à avril 2017 par rapport à la moyenne des sorties de février 2016 à avril 2016.

## SOURCE, DÉFINITIONS ET MÉTHODE

### Source : la Statistique mensuelle du marché du travail (STMT)

La Statistique mensuelle du marché du travail (STMT) est une source statistique exhaustive issue des fichiers de gestion de Pôle emploi. Elle porte sur tous les demandeurs d'emploi inscrits, entrés ou sortis des listes un mois donné.

La correction des variations saisonnières et des effets des jours ouvrables permet de rendre les évolutions mensuelles pertinentes pour l'analyse conjoncturelle. Les coefficients de correction des variations saisonnières et des effets des jours ouvrables sont estimés une fois par an, sur la période allant de janvier 1996 au dernier mois de décembre. Lorsque ces coefficients sont réestimés, les séries CVS-CJO sont révisées, sur tout leur historique. La prochaine campagne d'actualisation des coefficients aura eu lieu en février 2018.

Une [documentation méthodologique](#) présente plus en détail la STMT.

Le Fichier historique statistique (FHS) est une autre source statistique sur les demandeurs d'emploi issue des fichiers de gestion de Pôle emploi. Elle comporte tous les épisodes d'inscription sur une période de 10 ans. Les statistiques produites à partir de la STMT et du FHS peuvent légèrement différer en raison de différences dans la constitution des deux sources concernant notamment la façon dont sont traités les événements enregistrés avec retard et les sorties de courte durée. Des [séries brutes sur les demandeurs d'emploi issues du FHS, au niveau national, sont publiées chaque année](#).

### Demandeurs d'emploi : définition et différence avec les chômeurs au sens du BIT

Les demandeurs d'emploi sont des personnes qui sont inscrites à Pôle emploi. Conformément aux recommandations du rapport du Cnis sur la définition d'indicateurs en matière d'emploi, de chômage, de sous-emploi et de précarité de l'emploi (septembre 2008), la Dares et Pôle emploi présentent depuis 2009, à des fins d'analyse statistique les données sur les demandeurs d'emploi inscrits à Pôle emploi selon les catégories suivantes :

- catégorie A : demandeurs d'emploi tenus de rechercher un emploi, sans emploi ;
- catégorie B : demandeurs d'emploi tenus de rechercher un emploi, ayant exercé une activité réduite courte (de 78 heures ou moins dans le mois) ;
- catégorie C : demandeurs d'emploi tenus de rechercher un emploi, ayant exercé une activité réduite longue (de plus de 78 heures au cours du mois) ;
- catégorie D : demandeurs d'emploi non tenus de rechercher un emploi (en raison d'une formation, d'une maladie...) y compris les demandeurs d'emploi en contrat de sécurisation professionnelle (CSP), sans emploi ;
- catégorie E : demandeurs d'emploi non tenus de rechercher un emploi, en emploi (par exemple, bénéficiaires de contrats aidés, créateurs d'entreprise).

Est chômeur au sens du BIT toute personne de 15 ans ou plus qui n'a pas travaillé au moins une heure pendant une semaine de référence, est disponible pour prendre un emploi dans les 15 jours et a recherché activement un emploi dans le mois précédent ou en a trouvé un qui commence dans les trois mois. Le chômage au sens du BIT est mesuré par l'enquête Emploi de l'Insee.

**L'inscription à Pôle emploi en catégorie A et le chômage au sens du BIT sont deux réalités proches, mais qui ne se recouvrent pas (voir [documentation](#)).**

### Interprétation des séries CVS-CJO sur les demandeurs d'emploi

Les données STMT étant exhaustives, il n'existe pas, comme pour des données d'enquête, d'incertitude liée à l'échantillonnage. Les variations des séries CVS-CJO issues de la STMT peuvent résulter soit de la tendance de moyen terme, principalement liée aux évolutions du marché du travail et à la conjoncture économique, soit de chocs ponctuels, dont les sources peuvent être variées (variations dans la gestion des listes de demandeurs d'emploi par Pôle emploi ou dans les comportements d'inscription, chocs ponctuels du marché du travail, imprécisions dans l'estimation des corrections des variations saisonnières, ...). Parmi ces chocs ponctuels figurent aussi des incidents et changements de procédure dont certains ont pu avoir un impact significatif sur les séries de demandeurs d'emploi. Un [document](#) présente les principaux événements et leurs impacts.

Une [documentation](#) fournit des éléments d'aide à l'interprétation des séries mensuelles CVS-CJO sur les demandeurs d'emploi.

### Pour en savoir plus

[1] Dares, Pôle emploi (2015), « Demandeurs d'emploi inscrits et offres collectées par Pôle emploi en septembre 2015 », Dares Indicateurs n°079, octobre.

[2] Dares, les séries mensuelles régionales, départementales et par zone d'emploi.