

DEMANDEURS D'EMPLOI INSCRITS À PÔLE EMPLOI EN AUVERGNE-RHÔNE-ALPES EN MAI 2017

Fin mai 2017, en Auvergne-Rhône-Alpes, le nombre de demandeurs d'emploi tenus de rechercher un emploi et sans activité (catégorie A) s'établit à 390 430. Ce nombre augmente de 1,8 % sur trois mois (soit +6 870 personnes). Il progresse de 1,0 % sur un mois et diminue de 1,0 % sur un an.

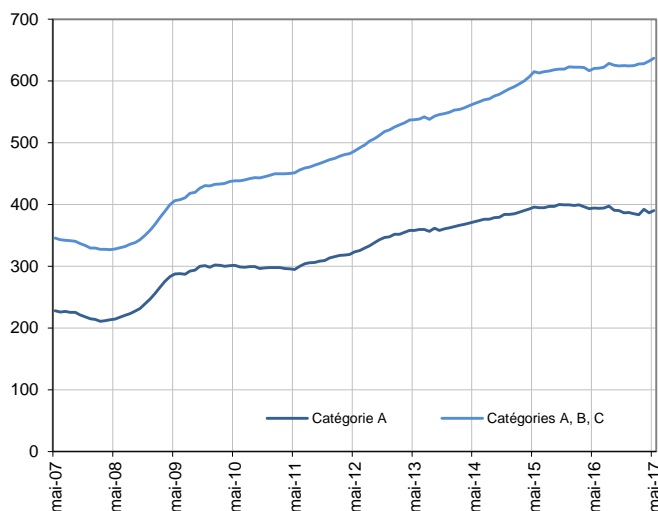
En France métropolitaine, ce nombre augmente de 0,9 % sur trois mois (+0,6 % sur un mois et -0,8 % sur un an).

En Auvergne-Rhône-Alpes, le nombre de demandeurs d'emploi tenus de rechercher un emploi, ayant ou non exercé une activité dans le mois (catégories A, B, C) s'établit à 637 170 fin mai 2017. Ce nombre augmente de 1,5 % sur trois mois (soit +9 570 personnes). Il progresse de 0,8 % sur un mois et de 2,7 % sur un an.

En France métropolitaine, ce nombre augmente de 0,8 % sur trois mois (+0,5 % sur un mois et +2,3 % sur un an).

Demands d'emploi en catégories A et A, B, C en Auvergne-Rhône-Alpes

En milliers, données CVS-CJO



Source : Pôle emploi-Dares, STMT, traitements Dares.

Demands d'emploi par catégorie

	Effectif			Évolution (en %) sur		
	Mai 2016	Avril 2017	Mai 2017	un mois	trois mois	un an
Auvergne-Rhône-Alpes (données CVS-CJO)						
Inscrits tenus de rechercher un emploi, sans emploi (catégorie A)	394 320	386 450	390 430	1,0	1,8	-1,0
Inscrits tenus de rechercher un emploi, en activité réduite courte (catégorie B)	85 270	86 900	85 100	-2,1	-1,1	-0,2
Inscrits tenus de rechercher un emploi, en activité réduite longue (catégorie C)	140 630	158 970	161 640	1,7	2,3	14,9
Inscrits tenus de rechercher un emploi, en activité réduite (catégories B, C)	225 900	245 870	246 740	0,4	1,1	9,2
Ensemble des inscrits tenus de rechercher un emploi (catégories A, B, C)	620 220	632 320	637 170	0,8	1,5	2,7
Inscrits non tenus de rechercher un emploi, sans emploi (catégorie D)	33 840	34 610	34 200	-1,2	-13,8	1,1
Inscrits non tenus de rechercher un emploi, en emploi (catégorie E)	51 680	50 440	50 000	-0,9	-1,0	-3,3
Ensemble des inscrits (catégories A, B, C, D, E)	705 740	717 370	721 370	0,6	0,5	2,2
France métropolitaine (en milliers, données CVS-CJO)						
Inscrits tenus de rechercher un emploi, sans emploi (catégorie A)	3 521,7	3 471,8	3 494,1	0,6	0,9	-0,8
Inscrits tenus de rechercher un emploi, en activité réduite courte (catégorie B)	720,3	728,1	721,9	-0,9	-1,0	0,2
Inscrits tenus de rechercher un emploi, en activité réduite longue (catégorie C)	1 193,2	1 335,1	1 344,8	0,7	1,7	12,7
Inscrits tenus de rechercher un emploi, en activité réduite (catégories B, C)	1 913,5	2 063,2	2 066,7	0,2	0,8	8,0
Ensemble des inscrits tenus de rechercher un emploi (catégories A, B, C)	5 435,2	5 535,0	5 560,8	0,5	0,8	2,3
Inscrits non tenus de rechercher un emploi, sans emploi (catégorie D)	292,1	301,9	299,0	-1,0	-7,6	2,4
Inscrits non tenus de rechercher un emploi, en emploi (catégorie E)	429,6	419,0	417,5	-0,4	-0,5	-2,8
Ensemble des inscrits (catégories A, B, C, D, E)	6 156,9	6 255,9	6 277,3	0,3	0,3	2,0

Source : Pôle emploi-Dares, STMT, traitements Dares.

Les évolutions mensuelles des séries corrigées des variations saisonnières et des effets des jours ouvrables (CVS-CJO) peuvent différer de la tendance de moyen terme des séries ; les évolutions sur trois mois sont à privilégier pour obtenir une information sur la tendance de moyen terme.

Une [documentation](#) fournit des éléments d'aide à l'interprétation des séries mensuelles sur les demandeurs d'emploi.

Les données publiées concernent les demandeurs d'emploi inscrits à Pôle emploi. La notion de demandeurs d'emploi est différente de celle de chômeurs au sens du Bureau international du travail (BIT). Au-delà des évolutions du marché du travail, différents facteurs peuvent davantage affecter les données relatives aux demandeurs d'emploi: modifications des règles d'indemnisation ou d'accompagnement des demandeurs d'emploi, changements de procédure, incidents. Un [document](#) présente les principaux changements de procédure et incidents ayant affecté les statistiques de demandeurs d'emploi depuis 2011.

L'ensemble des définitions et concepts figurent dans la [documentation méthodologique](#) en ligne.

DEMANDEURS D'EMPLOI PAR DÉPARTEMENT

Fin mai 2017, en Auvergne-Rhône-Alpes, les évolutions du nombre de demandeurs d'emploi en catégorie A se situent entre 0,0 % dans le Cantal et +2,7 % dans l'Allier pour les évolutions sur trois mois. Sur un mois, elles se situent entre 0,0 % dans le Cantal et en Haute-Loire et +2,7 % en Savoie.

Les évolutions du nombre de demandeurs d'emploi en catégories A, B, C se situent entre -1,6 % dans le Cantal et +2,3 % dans l'Allier pour les évolutions sur trois mois. Sur un mois, elles se situent entre -0,4 % dans le Cantal et +1,2 % dans le Rhône.

Demandeurs d'emploi en catégorie A

	Effectif			Évolution (en %) sur		
	Mai 2016	Avril 2017	Mai 2017	un mois	trois mois	un an
Auvergne-Rhône-Alpes (données CVS-CJO)	394 320	386 450	390 430	1,0	1,8	-1,0
Ain	26 690	25 830	26 080	1,0	1,8	-2,3
Allier	17 920	17 700	17 820	0,7	2,7	-0,6
Ardèche	18 200	17 780	18 110	1,9	0,8	-0,5
Cantal	4 760	4 600	4 600	0,0	0,0	-3,4
Drôme	30 770	29 680	30 140	1,5	1,3	-2,0
Isère	60 040	59 550	59 600	0,1	1,5	-0,7
Loire	39 080	38 160	38 580	1,1	2,0	-1,3
Haute-Loire	9 850	9 410	9 410	0,0	0,4	-4,5
Puy-de-Dôme	31 400	30 940	31 310	1,2	1,9	-0,3
Rhône	97 480	96 330	97 160	0,9	2,5	-0,3
Savoie	20 270	19 440	19 960	2,7	1,1	-1,5
Haute-Savoie	37 860	37 030	37 660	1,7	1,6	-0,5
France métropolitaine (en milliers, données CVS-CJO)	3 521,7	3 471,8	3 494,1	0,6	0,9	-0,8

Source : Pôle emploi-Dares, STMT, traitements Dares.

Pour information

	Effectif			Évolution (en %) sur		
	Mai 2016	Avril 2017	Mai 2017	un mois	trois mois	un an
<i>Métropole de Lyon</i>	80 790	79 940	80 660	0,9	2,5	-0,2
<i>Nouveau Rhône</i>	16 690	16 390	16 500	0,7	2,2	-1,1

Source : Pôle emploi-Dares, STMT, traitements Dares.

Demandeurs d'emploi en catégories A, B, C

	Effectif			Évolution (en %) sur		
	Mai 2016	Avril 2017	Mai 2017	un mois	trois mois	un an
Auvergne-Rhône-Alpes (données CVS-CJO)	620 220	632 320	637 170	0,8	1,5	2,7
Ain	43 090	43 560	43 940	0,9	1,5	2,0
Allier	28 240	28 570	28 730	0,6	2,3	1,7
Ardèche	28 990	30 070	30 240	0,6	2,1	4,3
Cantal	8 160	8 230	8 200	-0,4	-1,6	0,5
Drôme	48 530	49 550	49 900	0,7	1,6	2,8
Isère	95 390	97 100	97 530	0,4	1,0	2,2
Loire	62 280	63 920	64 460	0,8	1,6	3,5
Haute-Loire	16 700	16 660	16 740	0,5	0,7	0,2
Puy-de-Dôme	51 330	52 150	52 720	1,1	1,9	2,7
Rhône	149 460	152 390	154 230	1,2	2,2	3,2
Savoie	31 890	32 490	32 570	0,2	0,8	2,1
Haute-Savoie	56 160	57 630	57 910	0,5	0,6	3,1
France métropolitaine (en milliers, données CVS-CJO)	5 435,2	5 535,0	5 560,8	0,5	0,8	2,3

Source : Pôle emploi-Dares, STMT, traitements DR Pôle Emploi-Directe Auvergne-Rhône-Alpes.

Pour information

	Effectif			Évolution (en %) sur		
	Mai 2016	Avril 2017	Mai 2017	un mois	trois mois	un an
<i>Métropole de Lyon</i>	121 730	124 250	125 860	1,3	2,4	3,4
<i>Nouveau Rhône</i>	27 730	28 140	28 370	0,8	1,6	2,3

Source : Pôle emploi-Dares, STMT, traitements DR Pôle Emploi-Directe Auvergne-Rhône-Alpes.

DEMANDEURS D'EMPLOI EN CATÉGORIE A

En Auvergne-Rhône-Alpes, sur trois mois, le nombre de demandeurs d'emploi en catégorie A augmente de 1,6 % pour les hommes (+1,0 % sur un mois et -2,6 % sur un an) et de 2,0 % pour les femmes (+1,1 % sur un mois et +0,8 % sur un an).

Sur trois mois, le nombre de demandeurs d'emploi en catégorie A augmente en Auvergne-Rhône-Alpes de 1,1 % pour les moins de 25 ans (+0,9 % sur un mois et -5,6 % sur un an), de 2,2 % pour ceux âgés de 25 à 49 ans (+1,2 % sur un mois et -1,6 % sur un an) et de 1,1 % pour ceux âgés de 50 ans ou plus (+0,7 % sur un mois et +3,3 % sur un an).

Demands d'emploi en catégorie A par sexe et âge

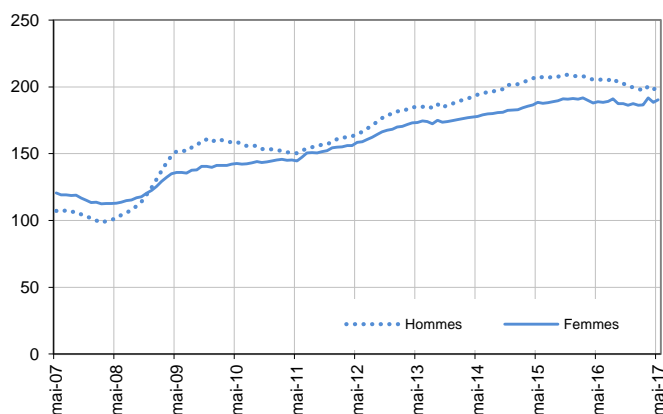
Données CVS-CJO

	Effectif			Évolution (en %) sur		
	Mai 2016	Avril 2017	Mai 2017	un mois	trois mois	un an
Hommes	205 440	198 100	200 060	1,0	1,6	-2,6
Femmes	188 880	188 350	190 370	1,1	2,0	0,8
Moins de 25 ans	56 470	52 810	53 290	0,9	1,1	-5,6
Hommes	30 630	28 360	28 640	1,0	1,9	-6,5
Femmes	25 840	24 450	24 650	0,8	0,2	-4,6
Entre 25 et 49 ans	241 630	235 000	237 780	1,2	2,2	-1,6
Hommes	124 930	119 020	120 530	1,3	1,8	-3,5
Femmes	116 700	115 980	117 250	1,1	2,7	0,5
50 ans ou plus	96 220	98 640	99 360	0,7	1,1	3,3
Hommes	49 880	50 720	50 890	0,3	0,8	2,0
Femmes	46 340	47 920	48 470	1,1	1,5	4,6
Auvergne-Rhône-Alpes	394 320	386 450	390 430	1,0	1,8	-1,0

Source : Pôle emploi-Dares, STMT, traitements Dares.

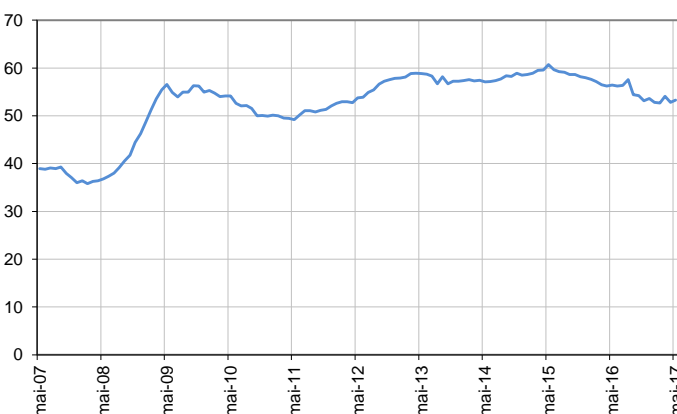
Catégorie A, par sexe

En milliers, données CVS-CJO



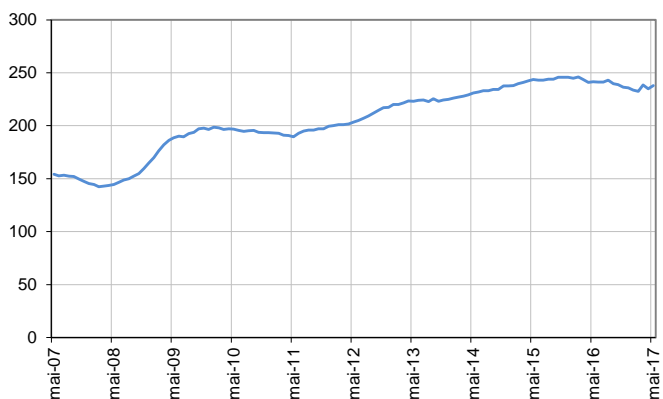
Catégorie A, moins de 25 ans

En milliers, données CVS-CJO



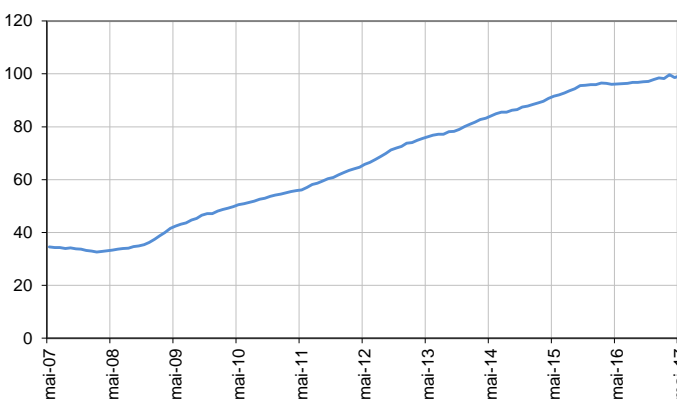
Catégorie A, entre 25 et 49 ans

En milliers, données CVS-CJO



Catégorie A, 50 ans ou plus

En milliers, données CVS-CJO



Source : Pôle emploi-Dares, STMT, traitements Dares.

DEMANDEURS D'EMPLOI EN CATÉGORIES A, B, C

En Auvergne-Rhône-Alpes, sur trois mois, le nombre de demandeurs d'emploi en catégories A, B, C augmente de 1,3 % pour les hommes (+0,8 % sur un mois et +1,7 % sur un an) et de 1,8 % pour les femmes (+0,8 % sur un mois et +3,8 % sur un an).

Sur trois mois, le nombre de demandeurs d'emploi en catégories A, B, C augmente en Auvergne-Rhône-Alpes de 0,7 % pour les moins de 25 ans (+0,6 % sur un mois et -2,5 % sur un an), de 1,6 % pour ceux âgés de 25 à 49 ans (+0,8 % sur un mois et +2,4 % sur un an) et de 1,8 % pour ceux âgés de 50 ans ou plus (+0,7 % sur un mois et +6,9 % sur un an).

Demandeurs d'emploi en catégories A, B, C par sexe et âge

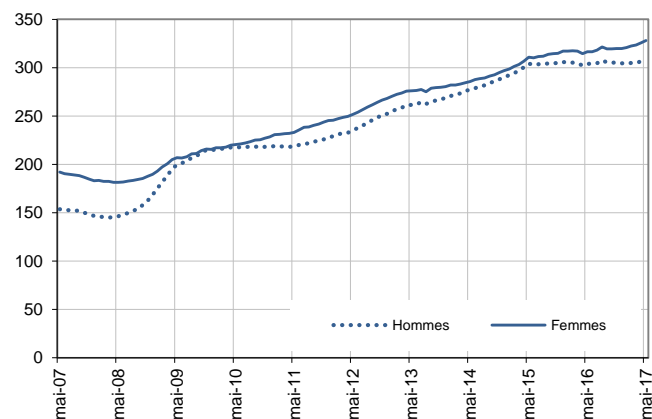
Données CVS-CJO

	Effectif			Évolution (en %) sur		
	Mai 2016	Avril 2017	Mai 2017	un mois	trois mois	un an
Hommes	303 870	306 530	308 930	0,8	1,3	1,7
Femmes	316 350	325 790	328 240	0,8	1,8	3,8
Moins de 25 ans	88 530	85 820	86 340	0,6	0,7	-2,5
Hommes	45 610	43 860	44 050	0,4	0,6	-3,4
Femmes	42 920	41 960	42 290	0,8	0,8	-1,5
Entre 25 et 49 ans	389 980	396 000	399 350	0,8	1,6	2,4
Hommes	191 720	192 380	194 100	0,9	1,3	1,2
Femmes	198 260	203 620	205 250	0,8	1,9	3,5
50 ans ou plus	141 710	150 500	151 480	0,7	1,8	6,9
Hommes	66 540	70 290	70 780	0,7	1,6	6,4
Femmes	75 170	80 210	80 700	0,6	2,0	7,4
Auvergne-Rhône-Alpes	620 220	632 320	637 170	0,8	1,5	2,7

Source : Pôle emploi-Dares, STMT, traitements Dares.

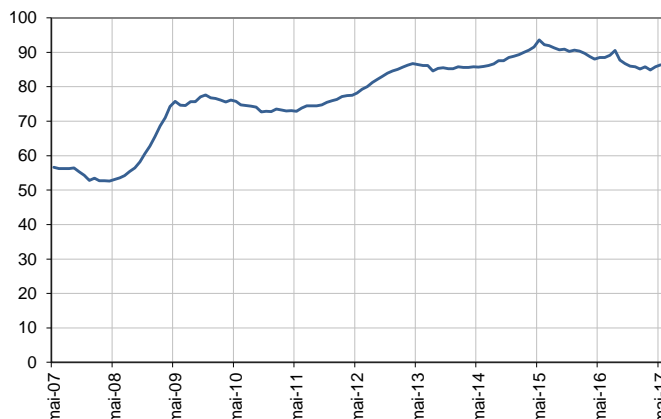
Catégories A, B, C, par sexe

En milliers, données CVS-CJO



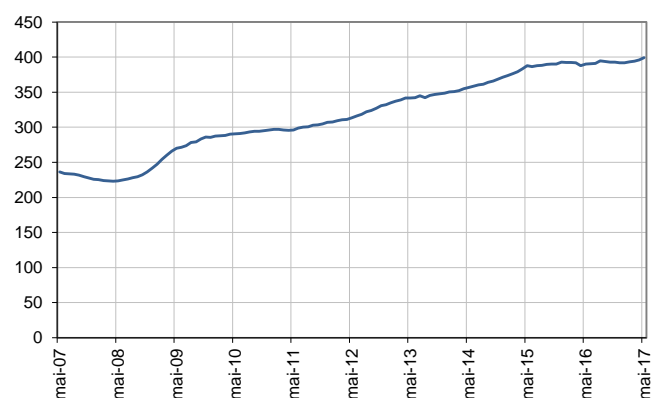
Catégories A, B, C, moins de 25 ans

En milliers, données CVS-CJO



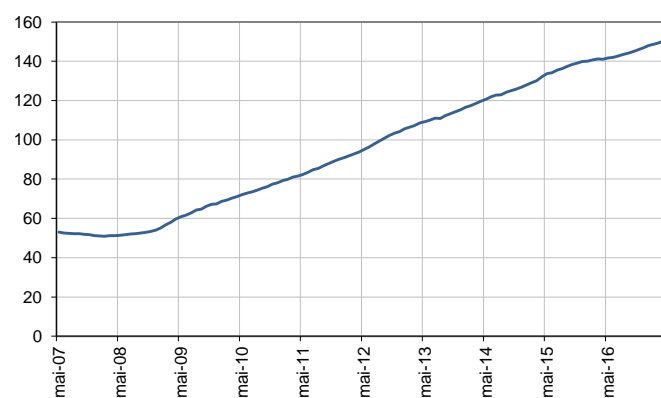
Catégories A, B, C, entre 25 et 49 ans

En milliers, données CVS-CJO



Catégories A, B, C, 50 ans ou plus

En milliers, données CVS-CJO



Source : Pôle emploi-Dares, STMT, traitements Dares.

ANCIENNETÉ D'INSCRIPTION EN CATÉGORIES A, B, C DES DEMANDEURS D'EMPLOI

En Auvergne-Rhône-Alpes, sur trois mois, le nombre de demandeurs d'emploi inscrits en catégories A, B, C depuis un an ou plus augmente de 1,5 % (+1,2 % sur un mois et -0,2 % sur un an) et celui des inscrits depuis moins d'un an augmente de 1,6 % (+0,5 % sur un mois et +4,9 % sur un an).

L'ancienneté en catégories A, B, C est mesurée par le nombre de jours où le demandeur d'emploi a été inscrit, de façon continue, en catégories A, B, C. Une sortie d'un jour de ces catégories réinitialise l'ancienneté. D'autres indicateurs, tel que le nombre de personnes inscrites en catégorie A un certain nombre de mois sur une période donnée, peuvent éclairer d'autres dimensions de l'ancienneté ou de la récurrence sur les listes de Pôle emploi dans ces catégories.

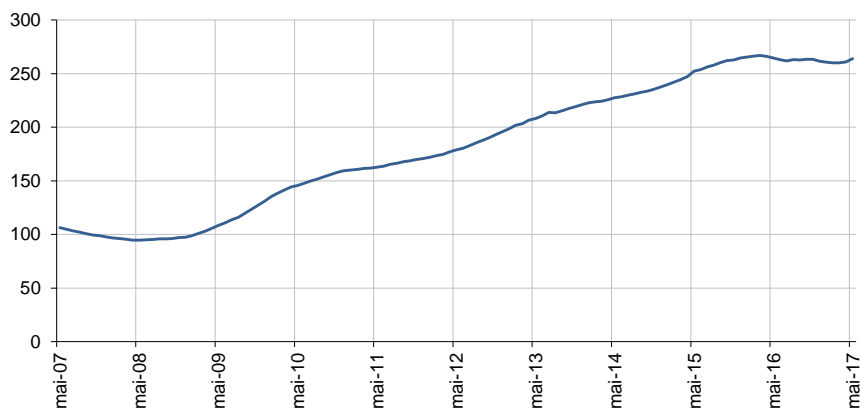
Ancienneté en catégories A, B, C des demandeurs d'emploi

	Effectif			Évolution (en % et point) sur		
	Mai 2016	Avril 2017	Mai 2017	un mois	trois mois	un an
Auvergne-Rhône-Alpes (données CVS-CJO)						
Demandeurs d'emploi en catégories A, B, C	620 220	632 320	637 170	0,8	1,5	2,7
Inscrits depuis moins de 1 an	355 620	371 380	373 130	0,5	1,6	4,9
<i>Moins de 3 mois</i>	141 240	145 870	147 380	1,0	-1,1	4,3
<i>De 3 mois à moins de 6 mois</i>	93 220	103 480	103 490	0,0	9,5	11,0
<i>De 6 mois à moins de 12 mois</i>	121 160	122 030	122 260	0,2	-1,3	0,9
Inscrits depuis 1 an ou plus	264 600	260 940	264 040	1,2	1,5	-0,2
<i>De 1 an à moins de 2 ans</i>	125 860	118 950	121 280	2,0	2,0	-3,6
<i>De 2 ans à moins de 3 ans</i>	56 070	57 220	57 290	0,1	0,6	2,2
<i>3 ans ou plus</i>	82 670	84 770	85 470	0,8	1,3	3,4
Part des demandeurs d'emploi inscrits depuis 1 an ou plus (en %)	42,7	41,3	41,4	+0,1 pt	-0,1 pt	-1,3 pt
France métropolitaine (données CVS-CJO)						
Demandeurs d'emploi inscrits depuis 1 an ou plus (en milliers)	2 450,2	2 418,5	2 441,5	1,0	1,3	-0,4
Part des demandeurs d'emploi inscrits depuis 1 an ou plus (en %)	45,1	43,7	43,9	+0,2 pt	+0,2 pt	-1,2 pt

Source : Pôle emploi-Dares, STMT, traitements Dares.

Demandeurs d'emploi inscrits depuis un an ou plus en catégories A, B, C

En milliers, données CVS-CJO



Champ : Auvergne-Rhône-Alpes.

Source : Pôle emploi-Dares, STMT, traitements Dares.

ENTRÉES ET SORTIES DE CATÉGORIES A, B, C

En Auvergne-Rhône-Alpes, le nombre moyen d'entrées en catégories A, B, C sur les trois derniers mois diminue de 0,4 % par rapport aux trois mois précédents (+3,7 % sur un an).

Sur les trois derniers mois, les entrées pour licenciement économique (-14,9 %), autre licenciement (-3,6 %) et reprise d'activité (-3,7 %) sont en baisse. Les entrées pour fin de mission d'intérim sont stables. Les entrées pour fin de contrat à durée déterminée (+1,1 %), démission (+0,5 %), première entrée (+8,9 %) et autre cas (+0,3 %) sont en hausse.

En Auvergne-Rhône-Alpes, le nombre moyen de sorties de catégories A, B, C sur les trois derniers mois diminue de 3,8 % par rapport aux trois mois précédents (-2,0 % sur un an).

Sur les trois derniers mois, les sorties pour entrée en stage (-40,4 %) et autre cas (-6,4 %) sont en baisse. Les sorties pour reprise d'emploi déclarée (+4,9 %), arrêt de recherche (+9,3 %), cessation d'inscription pour défaut d'actualisation (+3,7 %) et radiation administrative (+5,9 %) sont en hausse.

Entrées en catégories A, B, C par motif

	Effectif moyen mars 2017 - mai 2017	Répartition des motifs (en %)	Évolution trimestrielle (en %) (a)	Évolution annuelle (en %) (b)
Auvergne-Rhône-Alpes (données CVS-CJO)				
Fin de contrat à durée déterminée	15 140	22,6	1,1	-2,7
Fin de mission d'intérim	4 360	6,5	0,0	-1,1
Licenciement économique*	1 540	2,3	-14,9	-11,5
Autre licenciement	4 820	7,2	-3,6	1,7
Démission	2 040	3,0	0,5	5,2
Première entrée	4 890	7,3	8,9	21,6
Reprise d'activité	11 400	17,0	-3,7	33,5
Autre cas**	22 790	34,0	0,3	-3,6
Entrées en catégories A, B, C	66 980	100,0	-0,4	3,7
France métropolitaine (en milliers, données CVS-CJO)				
	548,4		0,3	1,6

Source : Pôle emploi-Dares, STMT, traitements Dares.

* Y compris les entrées en catégories A, B, C dont le motif renseigné est "fin de CRP-CTP-CSP".

** Y compris les entrées en catégories A, B, C à la suite d'une rupture conventionnelle de CDI.

(a) Évolution de la moyenne des entrées de mars 2017 à mai 2017 par rapport à la moyenne des entrées de décembre 2016 à février 2017.

(b) Évolution de la moyenne des entrées de mars 2017 à mai 2017 par rapport à la moyenne des entrées de mars 2016 à mai 2016.

Sorties de catégories A, B, C par motif

	Effectif moyen mars 2017 - mai 2017	Répartition des motifs (en %)	Évolution trimestrielle (en %) (a)	Évolution annuelle (en %) (b)
Auvergne-Rhône-Alpes (données CVS-CJO)				
Reprise d'emploi déclarée*	15 460	24,2	4,9	5,3
Entrée en stage	6 790	10,6	-40,4	-7,9
Arrêt de recherche (maternité, maladie, retraite, ...)	5 630	8,8	9,3	11,3
<i>Dont maladie</i>	3 230	5,1	2,5	8,0
Cessation d'inscription pour défaut d'actualisation	24 610	38,6	3,7	-9,8
Radiation administrative	6 110	9,6	5,9	20,3
Autre cas	5 160	8,1	-6,4	-7,4
Sorties de catégories A, B, C	63 760	100,0	-3,8	-2,0
France métropolitaine (en milliers, données CVS-CJO)				
	528,7		0,0	-2,9

Source : Pôle emploi-Dares, STMT, traitements Dares.

* Uniquement celles connues de Pôle emploi.

(a) Évolution de la moyenne des sorties de mars 2017 à mai 2017 par rapport à la moyenne des sorties de décembre 2016 à février 2017.

(b) Évolution de la moyenne des sorties de mars 2017 à mai 2017 par rapport à la moyenne des sorties de mars 2016 à mai 2016.

SOURCE, DÉFINITIONS ET MÉTHODE

Source : la Statistique mensuelle du marché du travail (STMT)

La Statistique mensuelle du marché du travail (STMT) est une source statistique exhaustive issue des fichiers de gestion de Pôle emploi. Elle porte sur tous les demandeurs d'emploi inscrits, entrés ou sortis des listes un mois donné.

La correction des variations saisonnières et des effets des jours ouvrables permet de rendre les évolutions mensuelles pertinentes pour l'analyse conjoncturelle. Les coefficients de correction des variations saisonnières et des effets des jours ouvrables sont estimés une fois par an, sur la période allant de janvier 1996 au dernier mois de décembre. Lorsque ces coefficients sont réestimés, les séries CVS-CJO sont révisées, sur tout leur historique. La prochaine campagne d'actualisation des coefficients aura eu lieu en février 2018.

Une [documentation méthodologique](#) présente plus en détail la STMT.

Le Fichier historique statistique (FHS) est une autre source statistique sur les demandeurs d'emploi issue des fichiers de gestion de Pôle emploi. Elle comporte tous les épisodes d'inscription sur une période de 10 ans. Les statistiques produites à partir de la STMT et du FHS peuvent légèrement différer en raison de différences dans la constitution des deux sources concernant notamment la façon dont sont traités les événements enregistrés avec retard et les sorties de courte durée. Des [séries brutes sur les demandeurs d'emploi issues du FHS, au niveau national, sont publiées chaque année](#).

Demandeurs d'emploi : définition et différence avec les chômeurs au sens du BIT

Les demandeurs d'emploi sont des personnes qui sont inscrites à Pôle emploi. Conformément aux recommandations du rapport du Cnis sur la définition d'indicateurs en matière d'emploi, de chômage, de sous-emploi et de précarité de l'emploi (septembre 2008), la Dares et Pôle emploi présentent depuis 2009, à des fins d'analyse statistique les données sur les demandeurs d'emploi inscrits à Pôle emploi selon les catégories suivantes :

- catégorie A : demandeurs d'emploi tenus de rechercher un emploi, sans emploi ;
- catégorie B : demandeurs d'emploi tenus de rechercher un emploi, ayant exercé une activité réduite courte (de 78 heures ou moins dans le mois) ;
- catégorie C : demandeurs d'emploi tenus de rechercher un emploi, ayant exercé une activité réduite longue (de plus de 78 heures au cours du mois) ;
- catégorie D : demandeurs d'emploi non tenus de rechercher un emploi (en raison d'une formation, d'une maladie...) y compris les demandeurs d'emploi en contrat de sécurisation professionnelle (CSP), sans emploi ;
- catégorie E : demandeurs d'emploi non tenus de rechercher un emploi, en emploi (par exemple, bénéficiaires de contrats aidés, créateurs d'entreprise).

Est chômeur au sens du BIT toute personne de 15 ans ou plus qui n'a pas travaillé au moins une heure pendant une semaine de référence, est disponible pour prendre un emploi dans les 15 jours et a recherché activement un emploi dans le mois précédent ou en a trouvé un qui commence dans les trois mois. Le chômage au sens du BIT est mesuré par l'enquête Emploi de l'Insee.

L'inscription à Pôle emploi en catégorie A et le chômage au sens du BIT sont deux réalités proches, mais qui ne se recouvrent pas (voir [documentation](#)).

Interprétation des séries CVS-CJO sur les demandeurs d'emploi

Les données STMT étant exhaustives, il n'existe pas, comme pour des données d'enquête, d'incertitude liée à l'échantillonnage. Les variations des séries CVS-CJO issues de la STMT peuvent résulter soit de la tendance de moyen terme, principalement liée aux évolutions du marché du travail et à la conjoncture économique, soit de chocs ponctuels, dont les sources peuvent être variées (variations dans la gestion des listes de demandeurs d'emploi par Pôle emploi ou dans les comportements d'inscription, chocs ponctuels du marché du travail, imprécisions dans l'estimation des corrections des variations saisonnières, ...). Parmi ces chocs ponctuels figurent aussi des incidents et changements de procédure dont certains ont pu avoir un impact significatif sur les séries de demandeurs d'emploi. Un [document](#) présente les principaux événements et leurs impacts.

Une [documentation](#) fournit des éléments d'aide à l'interprétation des séries mensuelles CVS-CJO sur les demandeurs d'emploi.

Pour en savoir plus

[1] Dares, Pôle emploi (2015), « Demandeurs d'emploi inscrits et offres collectées par Pôle emploi en septembre 2015 », Dares Indicateurs n°079, octobre.

[2] Dares, les séries mensuelles régionales, départementales et par zone d'emploi.