

## DEMANDEURS D'EMPLOI INSCRITS À PÔLE EMPLOI EN AUVERGNE-RHÔNE-ALPES EN JUILLET 2017

Fin juillet 2017, en Auvergne-Rhône-Alpes, le nombre de demandeurs d'emploi tenus de rechercher un emploi et sans activité (catégorie A) s'établit à 393 590. Ce nombre augmente de 1,8 % sur trois mois (soit +7 140 personnes). Il progresse de 1,1 % sur un mois et diminue de 0,1 % sur un an.

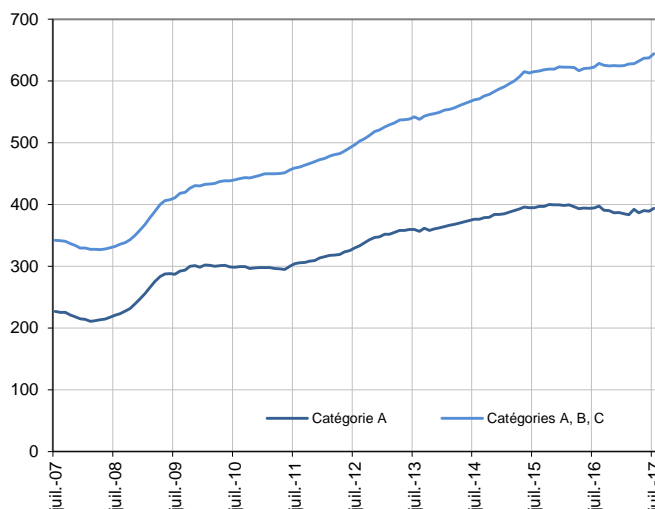
En France métropolitaine, ce nombre augmente de 1,3 % sur trois mois (+1,0 % sur un mois et +0,1 % sur un an).

En Auvergne-Rhône-Alpes, le nombre de demandeurs d'emploi tenus de rechercher un emploi, ayant ou non exercé une activité dans le mois (catégories A, B, C) s'établit à 644 200 fin juillet 2017. Ce nombre augmente de 1,9 % sur trois mois (soit +11 880 personnes). Il progresse de 1,1 % sur un mois et de 3,5 % sur un an.

En France métropolitaine, ce nombre augmente de 1,6 % sur trois mois (+1,1 % sur un mois et +3,1 % sur un an).

### Demandeurs d'emploi en catégories A et A, B, C en Auvergne-Rhône-Alpes

En milliers, données CVS-CJO



Source : Pôle emploi-Dares, STMT, traitements Dares.

### Demandeurs d'emploi par catégorie

	Effectif			Évolution (en %) sur		
	Juillet 2016	Juin 2017	Juillet 2017	un mois	trois mois	un an
<b>Auvergne-Rhône-Alpes (données CVS-CJO)</b>						
Inscrits tenus de rechercher un emploi, sans emploi (catégorie A)	394 110	389 170	<b>393 590</b>	1,1	<b>1,8</b>	-0,1
Inscrits tenus de rechercher un emploi, en activité réduite courte (catégorie B)	85 460	85 630	<b>87 690</b>	2,4	<b>0,9</b>	2,6
Inscrits tenus de rechercher un emploi, en activité réduite longue (catégorie C)	143 130	162 700	<b>162 920</b>	0,1	<b>2,5</b>	13,8
Inscrits tenus de rechercher un emploi, en activité réduite (catégories B, C)	228 590	248 330	<b>250 610</b>	0,9	<b>1,9</b>	9,6
Ensemble des inscrits tenus de rechercher un emploi (catégories A, B, C)	622 700	637 500	<b>644 200</b>	1,1	<b>1,9</b>	3,5
Inscrits non tenus de rechercher un emploi, sans emploi (catégorie D)	34 680	33 780	<b>32 170</b>	-4,8	<b>-7,0</b>	-7,2
Inscrits non tenus de rechercher un emploi, en emploi (catégorie E)	51 540	50 810	<b>50 700</b>	-0,2	<b>0,5</b>	-1,6
Ensemble des inscrits (catégories A, B, C, D, E)	708 920	722 090	<b>727 070</b>	0,7	<b>1,4</b>	2,6
<b>France métropolitaine (en milliers, données CVS-CJO)</b>						
Inscrits tenus de rechercher un emploi, sans emploi (catégorie A)	3 514,6	3 483,2	<b>3 518,1</b>	1,0	<b>1,3</b>	0,1
Inscrits tenus de rechercher un emploi, en activité réduite courte (catégorie B)	727,1	726,4	<b>748,3</b>	3,0	<b>2,8</b>	2,9
Inscrits tenus de rechercher un emploi, en activité réduite longue (catégorie C)	1 211,8	1 353,0	<b>1 355,0</b>	0,1	<b>1,5</b>	11,8
Inscrits tenus de rechercher un emploi, en activité réduite (catégories B, C)	1 938,9	2 079,4	<b>2 103,3</b>	1,1	<b>1,9</b>	8,5
Ensemble des inscrits tenus de rechercher un emploi (catégories A, B, C)	5 453,5	5 562,6	<b>5 621,4</b>	1,1	<b>1,6</b>	3,1
Inscrits non tenus de rechercher un emploi, sans emploi (catégorie D)	304,3	295,5	<b>283,8</b>	-4,0	<b>-6,0</b>	-6,7
Inscrits non tenus de rechercher un emploi, en emploi (catégorie E)	431,3	423,1	<b>422,7</b>	-0,1	<b>0,9</b>	-2,0
Ensemble des inscrits (catégories A, B, C, D, E)	6 189,1	6 281,2	<b>6 327,9</b>	0,7	<b>1,2</b>	2,2

Source : Pôle emploi-Dares, STMT, traitements Dares.

Les évolutions mensuelles des séries corrigées des variations saisonnières et des effets des jours ouvrables (CVS-CJO) peuvent différer de la tendance de moyen terme des séries ; les évolutions sur trois mois sont à privilégier pour obtenir une information sur la tendance de moyen terme.

Une [documentation](#) fournit des éléments d'aide à l'interprétation des séries mensuelles sur les demandeurs d'emploi.

Les données publiées concernent les demandeurs d'emploi inscrits à Pôle emploi. La notion de demandeurs d'emploi est différente de celle de chômeurs au sens du Bureau international du travail (BIT). Au-delà des évolutions du marché du travail, différents facteurs peuvent davantage affecter les données relatives aux demandeurs d'emploi: modifications des règles d'indemnisation ou d'accompagnement des demandeurs d'emploi, changements de procédure, incidents. Un [document](#) présente les principaux changements de procédure et incidents ayant affecté les statistiques de demandeurs d'emploi depuis 2011.

L'ensemble des définitions et concepts figurent dans la [documentation méthodologique](#) en ligne.

## DEMANDEURS D'EMPLOI PAR DÉPARTEMENT

Fin juillet 2017, en Auvergne-Rhône-Alpes, les évolutions du nombre de demandeurs d'emploi en catégorie A se situent entre -0,3 % en Haute-Loire et +3,1 % en Ardèche pour les évolutions sur trois mois. Sur un mois, elles se situent entre -0,5 % en Savoie et +1,9 % en Ardèche.

Les évolutions du nombre de demandeurs d'emploi en catégories A, B, C se situent entre +0,7 % dans le Cantal et en Savoie et +2,5 % dans l'Ain et dans le Rhône pour les évolutions sur trois mois. Sur un mois, elles se situent entre +0,3 % en Savoie et +1,7 % en Haute-Savoie.

### Demandeurs d'emploi en catégorie A

	Effectif			Évolution (en %) sur		
	Juillet 2016	Juin 2017	Juillet 2017	un mois	trois mois	un an
<b>Auvergne-Rhône-Alpes (données CVS-CJO)</b>	<b>394 110</b>	<b>389 170</b>	<b>393 590</b>	<b>1,1</b>	<b>1,8</b>	<b>-0,1</b>
Ain	26 790	26 080	<b>26 280</b>	0,8	1,7	-1,9
Allier	17 970	17 700	<b>17 860</b>	0,9	0,9	-0,6
Ardèche	18 230	17 990	<b>18 330</b>	1,9	3,1	0,5
Cantal	4 730	4 530	<b>4 600</b>	1,5	0,0	-2,7
Drôme	30 860	29 810	<b>30 250</b>	1,5	1,9	-2,0
Isère	59 860	59 650	<b>60 440</b>	1,3	1,5	1,0
Loire	38 850	38 530	<b>38 800</b>	0,7	1,7	-0,1
Haute-Loire	9 760	9 310	<b>9 380</b>	0,8	-0,3	-3,9
Puy-de-Dôme	31 320	31 140	<b>31 550</b>	1,3	2,0	0,7
Rhône	97 530	97 590	<b>98 680</b>	1,1	2,4	1,2
Savoie	20 320	19 920	<b>19 820</b>	-0,5	2,0	-2,5
Haute-Savoie	37 890	36 920	<b>37 600</b>	1,8	1,5	-0,8
<b>France métropolitaine (en milliers, données CVS-CJO)</b>	<b>3 514,6</b>	<b>3 483,2</b>	<b>3 518,1</b>	<b>1,0</b>	<b>1,3</b>	<b>0,1</b>

Source : Pôle emploi-Dares, STMT, traitements Dares.

### Pour information

	Effectif			Évolution (en %) sur		
	Juillet 2016	Juin 2017	Juillet 2017	un mois	trois mois	un an
<i>Métropole de Lyon</i>	80 800	80 980	<b>81 830</b>	1,0	2,4	1,3
<i>Nouveau Rhône</i>	16 730	16 610	<b>16 850</b>	1,4	2,8	0,7

Source : Pôle emploi-Dares, STMT, traitements Dares.

### Demandeurs d'emploi en catégories A, B, C

	Effectif			Évolution (en %) sur		
	Juillet 2016	Juin 2017	Juillet 2017	un mois	trois mois	un an
<b>Auvergne-Rhône-Alpes (données CVS-CJO)</b>	<b>622 700</b>	<b>637 500</b>	<b>644 200</b>	<b>1,1</b>	<b>1,9</b>	<b>3,5</b>
Ain	43 330	44 130	<b>44 640</b>	1,2	2,5	3,0
Allier	28 300	28 620	<b>28 850</b>	0,8	1,0	1,9
Ardèche	29 180	30 310	<b>30 660</b>	1,2	2,0	5,1
Cantal	8 210	8 200	<b>8 290</b>	1,1	0,7	1,0
Drôme	48 840	49 790	<b>50 300</b>	1,0	1,5	3,0
Isère	95 340	97 770	<b>98 680</b>	0,9	1,6	3,5
Loire	62 470	64 500	<b>64 860</b>	0,6	1,5	3,8
Haute-Loire	16 720	16 590	<b>16 850</b>	1,6	1,1	0,8
Puy-de-Dôme	51 440	52 810	<b>53 380</b>	1,1	2,4	3,8
Rhône	149 880	154 400	<b>156 230</b>	1,2	2,5	4,2
Savoie	32 190	32 630	<b>32 730</b>	0,3	0,7	1,7
Haute-Savoie	56 800	57 750	<b>58 730</b>	1,7	1,9	3,4
<b>France métropolitaine (en milliers, données CVS-CJO)</b>	<b>5 453,5</b>	<b>5 562,6</b>	<b>5 621,4</b>	<b>1,1</b>	<b>1,6</b>	<b>3,1</b>

Source : Pôle emploi-Dares, STMT, traitements DR Pôle Emploi-Directe Auvergne-Rhône-Alpes.

### Pour information

	Effectif			Évolution (en %) sur		
	Juillet 2016	Juin 2017	Juillet 2017	un mois	trois mois	un an
<i>Métropole de Lyon</i>	121 990	125 850	<b>127 350</b>	1,2	2,5	4,4
<i>Nouveau Rhône</i>	27 890	28 550	<b>28 880</b>	1,2	2,6	3,5

Source : Pôle emploi-Dares, STMT, traitements DR Pôle Emploi-Directe Auvergne-Rhône-Alpes.

## DEMANDEURS D'EMPLOI EN CATÉGORIE A

En Auvergne-Rhône-Alpes, sur trois mois, le nombre de demandeurs d'emploi en catégorie A augmente de 1,6 % pour les hommes (+1,1 % sur un mois et -1,8 % sur un an) et de 2,1 % pour les femmes (+1,2 % sur un mois et +1,7 % sur un an).

Sur trois mois, le nombre de demandeurs d'emploi en catégorie A augmente en Auvergne-Rhône-Alpes de 3,0 % pour les moins de 25 ans (+3,0 % sur un mois et -3,5 % sur un an), de 1,9 % pour ceux âgés de 25 à 49 ans (+1,0 % sur un mois et -0,8 % sur un an) et de 1,2 % pour ceux âgés de 50 ans ou plus (+0,5 % sur un mois et +3,5 % sur un an).

### Demandeurs d'emploi en catégorie A par sexe et âge

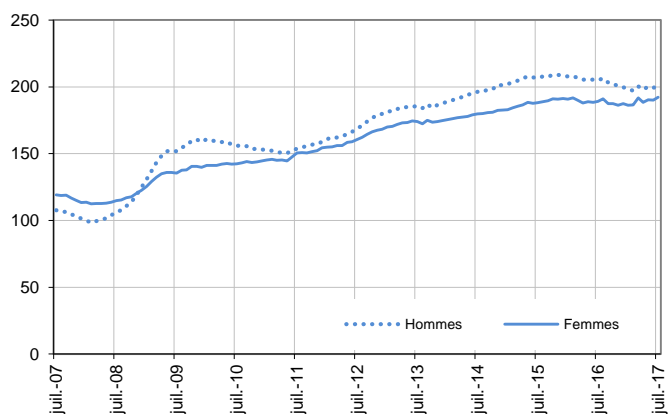
Données CVS-CJO

	Effectif			Évolution (en %) sur		
	Juillet 2016	Juin 2017	Juillet 2017	un mois	trois mois	un an
Hommes	204 950	199 150	<b>201 300</b>	1,1	1,6	-1,8
Femmes	189 160	190 020	<b>192 290</b>	1,2	2,1	1,7
<b>Moins de 25 ans</b>	<b>56 380</b>	<b>52 810</b>	<b>54 410</b>	<b>3,0</b>	<b>3,0</b>	<b>-3,5</b>
Hommes	30 360	28 270	<b>28 770</b>	1,8	1,4	-5,2
Femmes	26 020	24 540	<b>25 640</b>	4,5	4,9	-1,5
<b>Entre 25 et 49 ans</b>	<b>241 300</b>	<b>237 070</b>	<b>239 370</b>	<b>1,0</b>	<b>1,9</b>	<b>-0,8</b>
Hommes	124 590	120 050	<b>121 140</b>	0,9	1,8	-2,8
Femmes	116 710	117 020	<b>118 230</b>	1,0	1,9	1,3
<b>50 ans ou plus</b>	<b>96 430</b>	<b>99 290</b>	<b>99 810</b>	<b>0,5</b>	<b>1,2</b>	<b>3,5</b>
Hommes	50 000	50 830	<b>51 390</b>	1,1	1,3	2,8
Femmes	46 430	48 460	<b>48 420</b>	-0,1	1,0	4,3
<b>Auvergne-Rhône-Alpes</b>	<b>394 110</b>	<b>389 170</b>	<b>393 590</b>	<b>1,1</b>	<b>1,8</b>	<b>-0,1</b>

Source : Pôle emploi-Dares, STMT, traitements Dares.

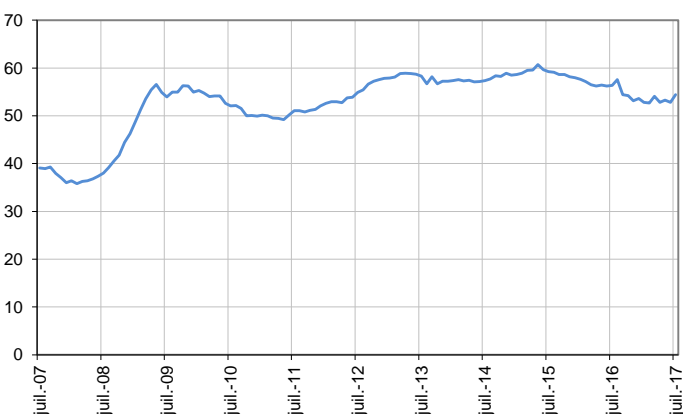
#### Catégorie A, par sexe

En milliers, données CVS-CJO



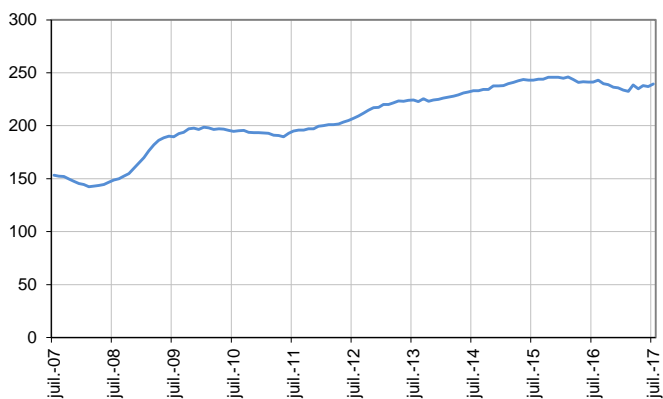
#### Catégorie A, moins de 25 ans

En milliers, données CVS-CJO



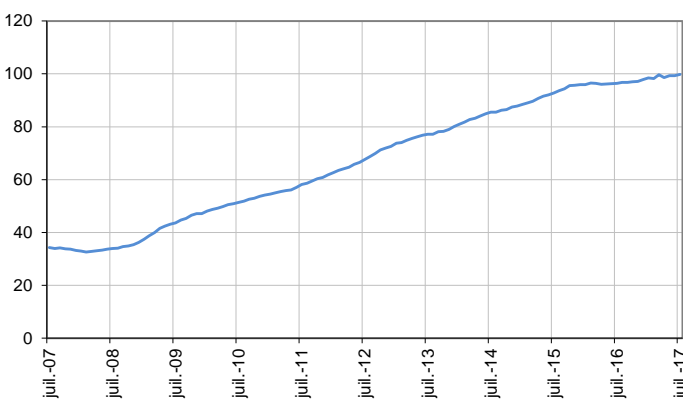
#### Catégorie A, entre 25 et 49 ans

En milliers, données CVS-CJO



#### Catégorie A, 50 ans ou plus

En milliers, données CVS-CJO



Source : Pôle emploi-Dares, STMT, traitements Dares.

## DEMANDEURS D'EMPLOI EN CATÉGORIES A, B, C

En Auvergne-Rhône-Alpes, sur trois mois, le nombre de demandeurs d'emploi en catégories A, B, C augmente de 1,3 % pour les hommes (+0,8 % sur un mois et +2,0 % sur un an) et de 2,4 % pour les femmes (+1,3 % sur un mois et +4,8 % sur un an).

Sur trois mois, le nombre de demandeurs d'emploi en catégories A, B, C augmente en Auvergne-Rhône-Alpes de 3,9 % pour les moins de 25 ans (+3,3 % sur un mois et stable sur un an), de 1,7 % pour ceux âgés de 25 à 49 ans (+0,8 % sur un mois et +3,0 % sur un an) et de 1,3 % pour ceux âgés de 50 ans ou plus (+0,4 % sur un mois et +6,9 % sur un an).

### Demands d'emploi en catégories A, B, C par sexe et âge

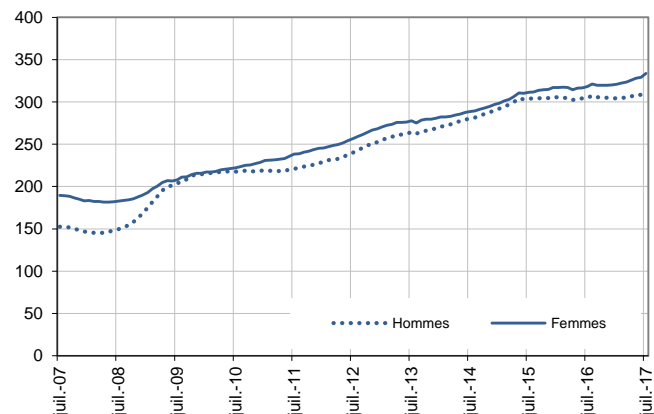
Données CVS-CJO

	Effectif			Évolution (en %) sur		
	Juillet 2016	Juin 2017	Juillet 2017	un mois	trois mois	un an
Hommes	304 490	308 260	<b>310 650</b>	0,8	1,3	2,0
Femmes	318 210	329 240	<b>333 550</b>	1,3	2,4	4,8
<b>Moins de 25 ans</b>	<b>89 160</b>	<b>86 290</b>	<b>89 130</b>	<b>3,3</b>	<b>3,9</b>	<b>0,0</b>
Hommes	45 600	43 880	<b>44 870</b>	2,3	2,3	-1,6
Femmes	43 560	42 410	<b>44 260</b>	4,4	5,5	1,6
<b>Entre 25 et 49 ans</b>	<b>390 930</b>	<b>399 320</b>	<b>402 630</b>	<b>0,8</b>	<b>1,7</b>	<b>3,0</b>
Hommes	191 900	193 640	<b>194 600</b>	0,5	1,2	1,4
Femmes	199 030	205 680	<b>208 030</b>	1,1	2,2	4,5
<b>50 ans ou plus</b>	<b>142 610</b>	<b>151 890</b>	<b>152 440</b>	<b>0,4</b>	<b>1,3</b>	<b>6,9</b>
Hommes	66 990	70 740	<b>71 180</b>	0,6	1,3	6,3
Femmes	75 620	81 150	<b>81 260</b>	0,1	1,3	7,5
<b>Auvergne-Rhône-Alpes</b>	<b>622 700</b>	<b>637 500</b>	<b>644 200</b>	<b>1,1</b>	<b>1,9</b>	<b>3,5</b>

Source : Pôle emploi-Dares, STMT, traitements Dares.

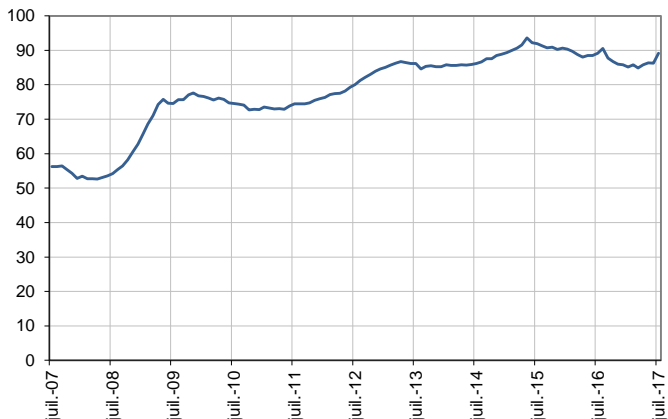
#### Catégories A, B, C, par sexe

En milliers, données CVS-CJO



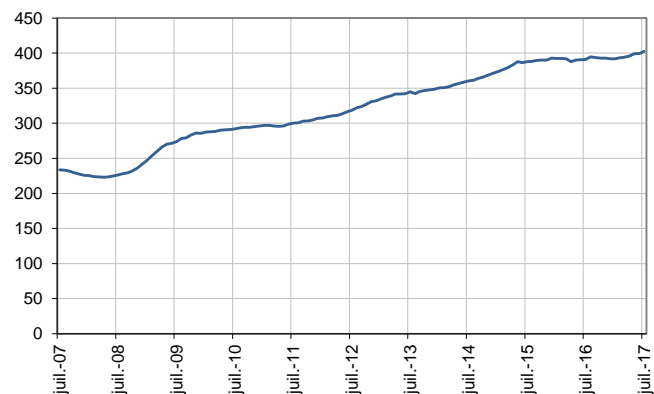
#### Catégories A, B, C, moins de 25 ans

En milliers, données CVS-CJO



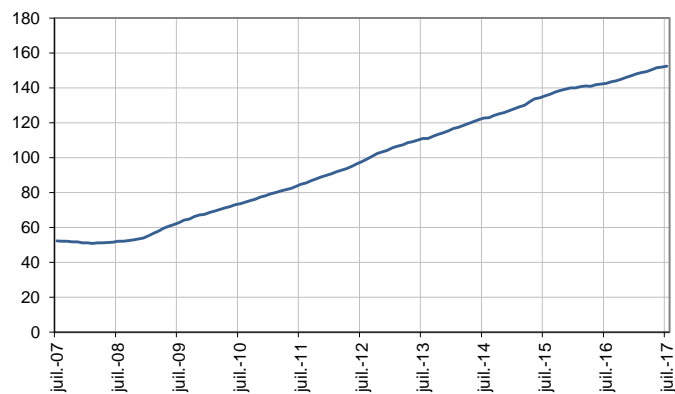
#### Catégories A, B, C, entre 25 et 49 ans

En milliers, données CVS-CJO



#### Catégories A, B, C, 50 ans ou plus

En milliers, données CVS-CJO



Source : Pôle emploi-Dares, STMT, traitements Dares.

## ANCIENNETÉ D'INSCRIPTION EN CATÉGORIES A, B, C DES DEMANDEURS D'EMPLOI

En Auvergne-Rhône-Alpes, sur trois mois, le nombre de demandeurs d'emploi inscrits en catégories A, B, C depuis un an ou plus augmente de 1,8 % (+0,6 % sur un mois et +1,4 % sur un an) et celui des inscrits depuis moins d'un an augmente de 1,9 % (+1,4 % sur un mois et +4,9 % sur un an).

L'ancienneté en catégories A, B, C est mesurée par le nombre de jours où le demandeur d'emploi a été inscrit, de façon continue, en catégories A, B, C. Une sortie d'un jour de ces catégories réinitialise l'ancienneté. D'autres indicateurs, tel que le nombre de personnes inscrites en catégorie A un certain nombre de mois sur une période donnée, peuvent éclairer d'autres dimensions de l'ancienneté ou de la récurrence sur les listes de Pôle emploi dans ces catégories.

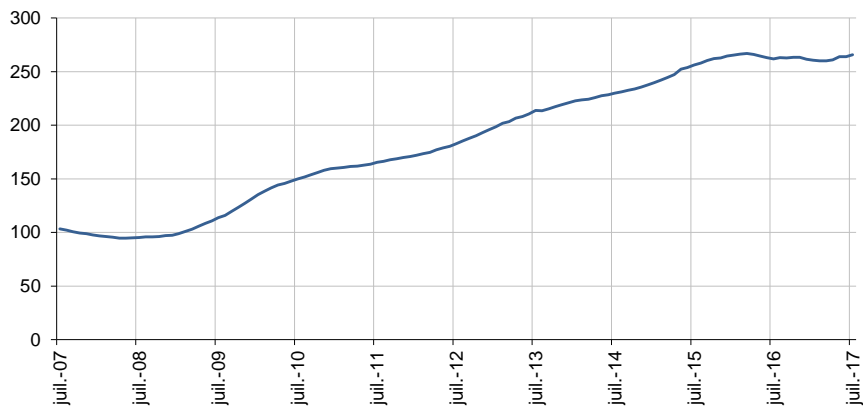
### Ancienneté en catégories A, B, C des demandeurs d'emploi

	Effectif			Évolution (en % et point) sur		
	Juillet 2016	Juin 2017	Juillet 2017	un mois	trois mois	un an
<b>Auvergne-Rhône-Alpes (données CVS-CJO)</b>						
<b>Demandeurs d'emploi en catégories A, B, C</b>	<b>622 700</b>	<b>637 500</b>	<b>644 200</b>	<b>1,1</b>	<b>1,9</b>	<b>3,5</b>
Inscrits depuis moins de 1 an	360 770	373 470	378 550	1,4	1,9	4,9
Moins de 3 mois	147 210	146 350	149 910	2,4	2,8	1,8
De 3 mois à moins de 6 mois	94 840	102 170	101 850	-0,3	-1,6	7,4
De 6 mois à moins de 12 mois	118 720	124 950	126 790	1,5	3,9	6,8
Inscrits depuis 1 an ou plus	261 930	264 030	265 650	0,6	1,8	1,4
De 1 an à moins de 2 ans	123 700	121 720	123 200	1,2	3,6	-0,4
De 2 ans à moins de 3 ans	55 900	56 790	56 640	-0,3	-1,0	1,3
3 ans ou plus	82 330	85 520	85 810	0,3	1,2	4,2
Part des demandeurs d'emploi inscrits depuis 1 an ou plus (en %)	42,1	41,4	41,2	-0,2 pt	-0,1 pt	-0,9 pt
<b>France métropolitaine (données CVS-CJO)</b>						
Demandeurs d'emploi inscrits depuis 1 an ou plus (en milliers)	2 419,5	2 443,9	2 464,2	0,8	1,9	1,8
Part des demandeurs d'emploi inscrits depuis 1 an ou plus (en %)	44,4	43,9	43,8	-0,1 pt	+0,1 pt	-0,6 pt

Source : Pôle emploi-Dares, STMT, traitements Dares.

### Demandeurs d'emploi inscrits depuis un an ou plus en catégories A, B, C

En milliers, données CVS-CJO



Champ : Auvergne-Rhône-Alpes.

Source : Pôle emploi-Dares, STMT, traitements Dares.

## ENTRÉES ET SORTIES DE CATÉGORIES A, B, C

En Auvergne-Rhône-Alpes, le nombre moyen d'entrées en catégories A, B, C sur les trois derniers mois augmente de 3,9 % par rapport aux trois mois précédents (+0,1 % sur un an).

Sur les trois derniers mois, les entrées pour licenciement économique (-6,7 %) et reprise d'activité (-2,1 %) sont en baisse. Les entrées pour fin de contrat à durée déterminée (+4,1 %), fin de mission d'intérim (+16,3 %), autre licenciement (+2,7 %), démission (+11,4 %), première entrée (+11,5 %) et autre cas (+3,6 %) sont en hausse.

En Auvergne-Rhône-Alpes, le nombre moyen de sorties de catégories A, B, C sur les trois derniers mois augmente de 0,3 % par rapport aux trois mois précédents (-2,8 % sur un an).

Sur les trois derniers mois, les sorties pour reprise d'emploi déclarée (-2,2 %) et entrée en stage (-16,4 %) sont en baisse. Les sorties pour arrêt de recherche (+2,5 %), cessation d'inscription pour défaut d'actualisation (+3,3 %), radiation administrative (+4,8 %) et autre cas (+10,3 %) sont en hausse.

### Entrées en catégories A, B, C par motif

	Effectif moyen mai 2017 - juillet 2017	Répartition des motifs (en %)	Évolution trimestrielle (en %) (a)	Évolution annuelle (en %) (b)
<b>Auvergne-Rhône-Alpes (données CVS-CJO)</b>				
Fin de contrat à durée déterminée	15 470	22,5	4,1	-3,6
Fin de mission d'intérim	4 920	7,1	16,3	5,8
Licenciement économique*	1 530	2,2	-6,7	-13,6
Autre licenciement	5 000	7,3	2,7	-0,2
Démission	2 240	3,3	11,4	10,9
Première entrée	5 060	7,4	11,5	10,2
Reprise d'activité	11 460	16,6	-2,1	10,9
Autre cas**	23 150	33,6	3,6	-5,0
<b>Entrées en catégories A, B, C</b>	<b>68 830</b>	<b>100,0</b>	<b>3,9</b>	<b>0,1</b>
<b>France métropolitaine (en milliers, données CVS-CJO)</b>				
	<b>566,9</b>		<b>4,5</b>	<b>-0,7</b>

Source : Pôle emploi-Dares, STMT, traitements Dares.

\* Y compris les entrées en catégories A, B, C dont le motif renseigné est "fin de CRP-CTP-CSP".

\*\* Y compris les entrées en catégories A, B, C à la suite d'une rupture conventionnelle de CDI.

(a) Évolution de la moyenne des entrées de mai 2017 à juillet 2017 par rapport à la moyenne des entrées de février 2017 à avril 2017.

(b) Évolution de la moyenne des entrées de mai 2017 à juillet 2017 par rapport à la moyenne des entrées de mai 2016 à juillet 2016.

### Sorties de catégories A, B, C par motif

	Effectif moyen mai 2017 - juillet 2017	Répartition des motifs (en %)	Évolution trimestrielle (en %) (a)	Évolution annuelle (en %) (b)
<b>Auvergne-Rhône-Alpes (données CVS-CJO)</b>				
Reprise d'emploi déclarée*	15 230	23,7	-2,2	5,2
Entrée en stage	6 220	9,7	-16,4	-32,6
Arrêt de recherche (maternité, maladie, retraite, ...)	5 700	8,9	2,5	10,0
<i>Dont maladie</i>	3 320	5,2	3,1	8,9
Cessation d'inscription pour défaut d'actualisation	25 230	39,3	3,3	-1,8
Radiation administrative	6 090	9,5	4,8	3,9
Autre cas	5 660	8,8	10,3	2,0
<b>Sorties de catégories A, B, C</b>	<b>64 130</b>	<b>100,0</b>	<b>0,3</b>	<b>-2,8</b>
<b>France métropolitaine (en milliers, données CVS-CJO)</b>				
	<b>535,7</b>		<b>2,7</b>	<b>-3,4</b>

Source : Pôle emploi-Dares, STMT, traitements Dares.

\* Uniquement celles connues de Pôle emploi.

(a) Évolution de la moyenne des sorties de mai 2017 à juillet 2017 par rapport à la moyenne des sorties de février 2017 à avril 2017.

(b) Évolution de la moyenne des sorties de mai 2017 à juillet 2017 par rapport à la moyenne des sorties de mai 2016 à juillet 2016.

## SOURCE, DÉFINITIONS ET MÉTHODE

### Source : la Statistique mensuelle du marché du travail (STMT)

La Statistique mensuelle du marché du travail (STMT) est une source statistique exhaustive issue des fichiers de gestion de Pôle emploi. Elle porte sur tous les demandeurs d'emploi inscrits, entrés ou sortis des listes un mois donné.

La correction des variations saisonnières et des effets des jours ouvrables permet de rendre les évolutions mensuelles pertinentes pour l'analyse conjoncturelle. Les coefficients de correction des variations saisonnières et des effets des jours ouvrables sont estimés une fois par an, sur la période allant de janvier 1996 au dernier mois de décembre. Lorsque ces coefficients sont réestimés, les séries CVS-CJO sont révisées, sur tout leur historique. La prochaine campagne d'actualisation des coefficients aura eu lieu en février 2018.

Une [documentation méthodologique](#) présente plus en détail la STMT.

Le Fichier historique statistique (FHS) est une autre source statistique sur les demandeurs d'emploi issue des fichiers de gestion de Pôle emploi. Elle comporte tous les épisodes d'inscription sur une période de 10 ans. Les statistiques produites à partir de la STMT et du FHS peuvent légèrement différer en raison de différences dans la constitution des deux sources concernant notamment la façon dont sont traités les événements enregistrés avec retard et les sorties de courte durée. Des [séries brutes sur les demandeurs d'emploi issues du FHS, au niveau national, sont publiées chaque année](#).

### Demandeurs d'emploi : définition et différence avec les chômeurs au sens du BIT

Les demandeurs d'emploi sont des personnes qui sont inscrites à Pôle emploi. Conformément aux recommandations du rapport du Cnis sur la définition d'indicateurs en matière d'emploi, de chômage, de sous-emploi et de précarité de l'emploi (septembre 2008), la Dares et Pôle emploi présentent depuis 2009, à des fins d'analyse statistique les données sur les demandeurs d'emploi inscrits à Pôle emploi selon les catégories suivantes :

- catégorie A : demandeurs d'emploi tenus de rechercher un emploi, sans emploi ;
- catégorie B : demandeurs d'emploi tenus de rechercher un emploi, ayant exercé une activité réduite courte (de 78 heures ou moins dans le mois) ;
- catégorie C : demandeurs d'emploi tenus de rechercher un emploi, ayant exercé une activité réduite longue (de plus de 78 heures au cours du mois) ;
- catégorie D : demandeurs d'emploi non tenus de rechercher un emploi (en raison d'une formation, d'une maladie...) y compris les demandeurs d'emploi en contrat de sécurisation professionnelle (CSP), sans emploi ;
- catégorie E : demandeurs d'emploi non tenus de rechercher un emploi, en emploi (par exemple, bénéficiaires de contrats aidés, créateurs d'entreprise).

Est chômeur au sens du BIT toute personne de 15 ans ou plus qui n'a pas travaillé au moins une heure pendant une semaine de référence, est disponible pour prendre un emploi dans les 15 jours et a recherché activement un emploi dans le mois précédent ou en a trouvé un qui commence dans les trois mois. Le chômage au sens du BIT est mesuré par l'enquête Emploi de l'Insee.

**L'inscription à Pôle emploi en catégorie A et le chômage au sens du BIT sont deux réalités proches, mais qui ne se recouvrent pas (voir [documentation](#)).**

### Interprétation des séries CVS-CJO sur les demandeurs d'emploi

Les données STMT étant exhaustives, il n'existe pas, comme pour des données d'enquête, d'incertitude liée à l'échantillonnage. Les variations des séries CVS-CJO issues de la STMT peuvent résulter soit de la tendance de moyen terme, principalement liée aux évolutions du marché du travail et à la conjoncture économique, soit de chocs ponctuels, dont les sources peuvent être variées (variations dans la gestion des listes de demandeurs d'emploi par Pôle emploi ou dans les comportements d'inscription, chocs ponctuels du marché du travail, imprécisions dans l'estimation des corrections des variations saisonnières, ...). Parmi ces chocs ponctuels figurent aussi des incidents et changements de procédure dont certains ont pu avoir un impact significatif sur les séries de demandeurs d'emploi. Un [document](#) présente les principaux événements et leurs impacts.

Une [documentation](#) fournit des éléments d'aide à l'interprétation des séries mensuelles CVS-CJO sur les demandeurs d'emploi.

### Pour en savoir plus

[1] Dares, Pôle emploi (2015), « Demandeurs d'emploi inscrits et offres collectées par Pôle emploi en septembre 2015 », Dares Indicateurs n°079, octobre.

[2] Dares, les séries mensuelles régionales, départementales et par zone d'emploi.