

## DEMANDEURS D'EMPLOI INSCRITS À PÔLE EMPLOI EN AUVERGNE-RHÔNE-ALPES EN AOÛT 2017

Fin août 2017, en Auvergne-Rhône-Alpes, le nombre de demandeurs d'emploi tenus de rechercher un emploi et sans activité (catégorie A) s'établit à 395 710. Ce nombre augmente de 1,4 % sur trois mois (soit +5 280 personnes). Il progresse de 0,5 % sur un mois et diminue de 0,4 % sur un an.

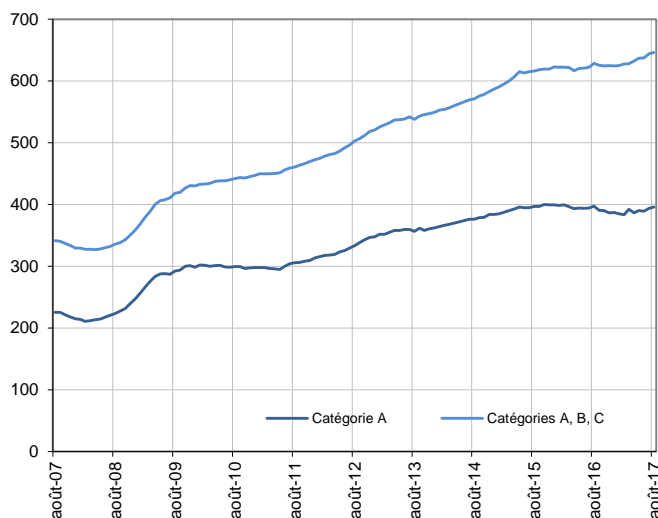
En France métropolitaine, ce nombre augmente de 1,3 % sur trois mois (+0,6 % sur un mois et -0,3 % sur un an).

En Auvergne-Rhône-Alpes, le nombre de demandeurs d'emploi tenus de rechercher un emploi, ayant ou non exercé une activité dans le mois (catégories A, B, C) s'établit à 646 520 fin août 2017. Ce nombre augmente de 1,5 % sur trois mois (soit +9 350 personnes). Il progresse de 0,4 % sur un mois et de 2,8 % sur un an.

En France métropolitaine, ce nombre augmente de 1,5 % sur trois mois (+0,4 % sur un mois et +2,5 % sur un an).

### Demandeurs d'emploi en catégories A et A, B, C en Auvergne-Rhône-Alpes

En milliers, données CVS-CJO



Source : Pôle emploi-Dares, STMT, traitements Dares.

### Demandeurs d'emploi par catégorie

	Effectif			Évolution (en %) sur		
	Août 2016	Juillet 2017	Août 2017	un mois	trois mois	un an
<b>Auvergne-Rhône-Alpes (données CVS-CJO)</b>						
Inscrits tenus de rechercher un emploi, sans emploi (catégorie A)	397 260	393 590	<b>395 710</b>	0,5	<b>1,4</b>	-0,4
Inscrits tenus de rechercher un emploi, en activité réduite courte (catégorie B)	85 720	87 690	<b>89 650</b>	2,2	<b>5,3</b>	4,6
Inscrits tenus de rechercher un emploi, en activité réduite longue (catégorie C)	145 860	162 920	<b>161 160</b>	-1,1	<b>-0,3</b>	10,5
Inscrits tenus de rechercher un emploi, en activité réduite (catégories B, C)	231 580	250 610	<b>250 810</b>	0,1	<b>1,6</b>	8,3
Ensemble des inscrits tenus de rechercher un emploi (catégories A, B, C)	628 840	644 200	<b>646 520</b>	0,4	<b>1,5</b>	2,8
Inscrits non tenus de rechercher un emploi, sans emploi (catégorie D)	37 530	32 170	<b>34 010</b>	5,7	<b>-0,6</b>	-9,4
Inscrits non tenus de rechercher un emploi, en emploi (catégorie E)	51 720	50 700	<b>50 280</b>	-0,8	<b>0,6</b>	-2,8
Ensemble des inscrits (catégories A, B, C, D, E)	718 090	727 070	<b>730 810</b>	0,5	<b>1,3</b>	1,8
<b>France métropolitaine (en milliers, données CVS-CJO)</b>						
Inscrits tenus de rechercher un emploi, sans emploi (catégorie A)	3 549,9	3 518,1	<b>3 540,4</b>	0,6	<b>1,3</b>	-0,3
Inscrits tenus de rechercher un emploi, en activité réduite courte (catégorie B)	725,8	748,3	<b>763,6</b>	2,0	<b>5,8</b>	5,2
Inscrits tenus de rechercher un emploi, en activité réduite longue (catégorie C)	1 232,8	1 355,0	<b>1 342,0</b>	-1,0	<b>-0,2</b>	8,9
Inscrits tenus de rechercher un emploi, en activité réduite (catégories B, C)	1 958,6	2 103,3	<b>2 105,6</b>	0,1	<b>1,9</b>	7,5
Ensemble des inscrits tenus de rechercher un emploi (catégories A, B, C)	5 508,5	5 621,4	<b>5 646,0</b>	0,4	<b>1,5</b>	2,5
Inscrits non tenus de rechercher un emploi, sans emploi (catégorie D)	330,7	283,8	<b>298,1</b>	5,0	<b>-0,3</b>	-9,9
Inscrits non tenus de rechercher un emploi, en emploi (catégorie E)	430,3	422,7	<b>422,6</b>	0,0	<b>1,2</b>	-1,8
Ensemble des inscrits (catégories A, B, C, D, E)	6 269,5	6 327,9	<b>6 366,7</b>	0,6	<b>1,4</b>	1,6

Source : Pôle emploi-Dares, STMT, traitements Dares.

Les évolutions mensuelles des séries corrigées des variations saisonnières et des effets des jours ouvrables (CVS-CJO) peuvent différer de la tendance de moyen terme des séries ; les évolutions sur trois mois sont à privilégier pour obtenir une information sur la tendance de moyen terme.

Une [documentation](#) fournit des éléments d'aide à l'interprétation des séries mensuelles sur les demandeurs d'emploi.

Les données publiées concernent les demandeurs d'emploi inscrits à Pôle emploi. La notion de demandeurs d'emploi est différente de celle de chômeurs au sens du Bureau international du travail (BIT). Au-delà des évolutions du marché du travail, différents facteurs peuvent davantage affecter les données relatives aux demandeurs d'emploi: modifications des règles d'indemnisation ou d'accompagnement des demandeurs d'emploi, changements de procédure, incidents. Un [document](#) présente les principaux changements de procédure et incidents ayant affecté les statistiques de demandeurs d'emploi depuis 2011.

L'ensemble des définitions et concepts figurent dans la [documentation méthodologique](#) en ligne.

## DEMANDEURS D'EMPLOI PAR DÉPARTEMENT

Fin août 2017, en Auvergne-Rhône-Alpes, les évolutions du nombre de demandeurs d'emploi en catégorie A se situent entre -0,9 % en Savoie et +2,4 % dans le Rhône pour les évolutions sur trois mois. Sur un mois, elles se situent entre -0,3 % en Isère et +1,8 % en Haute-Loire.

Les évolutions du nombre de demandeurs d'emploi en catégories A, B, C se situent entre -0,2 % en Savoie et +2,1 % dans l'Ain et dans la Drôme pour les évolutions sur trois mois. Sur un mois, elles se situent entre -0,6 % en Savoie et +1,3 % dans la Drôme.

### Demandeurs d'emploi en catégorie A

	Effectif			Évolution (en %) sur		
	Août 2016	Juillet 2017	Août 2017	un mois	trois mois	un an
<b>Auvergne-Rhône-Alpes (données CVS-CJO)</b>	<b>397 260</b>	<b>393 590</b>	<b>395 710</b>	<b>0,5</b>	<b>1,4</b>	<b>-0,4</b>
Ain	27 010	26 280	<b>26 580</b>	1,1	1,9	-1,6
Allier	18 050	17 860	<b>18 030</b>	1,0	1,2	-0,1
Ardèche	18 400	18 330	<b>18 380</b>	0,3	1,5	-0,1
Cantal	4 840	4 600	<b>4 630</b>	0,7	0,7	-4,3
Drôme	31 090	30 250	<b>30 630</b>	1,3	1,6	-1,5
Isère	60 110	60 440	<b>60 260</b>	-0,3	1,1	0,2
Loire	39 270	38 800	<b>39 050</b>	0,6	1,2	-0,6
Haute-Loire	9 830	9 380	<b>9 550</b>	1,8	1,5	-2,8
Puy-de-Dôme	31 760	31 550	<b>31 740</b>	0,6	1,4	-0,1
Rhône	98 410	98 680	<b>99 460</b>	0,8	2,4	1,1
Savoie	20 500	19 820	<b>19 790</b>	-0,2	-0,9	-3,5
Haute-Savoie	37 990	37 600	<b>37 610</b>	0,0	-0,1	-1,0
<b>France métropolitaine (en milliers, données CVS-CJO)</b>	<b>3 549,9</b>	<b>3 518,1</b>	<b>3 540,4</b>	<b>0,6</b>	<b>1,3</b>	<b>-0,3</b>

Source : Pôle emploi-Dares, STMT, traitements Dares.

### Pour information

	Effectif			Évolution (en %) sur		
	Août 2016	Juillet 2017	Août 2017	un mois	trois mois	un an
<i>Métropole de Lyon</i>	81 520	81 830	<b>82 600</b>	0,9	2,4	1,3
<i>Nouveau Rhône</i>	16 890	16 850	<b>16 860</b>	0,1	2,2	-0,2

Source : Pôle emploi-Dares, STMT, traitements Dares.

### Demandeurs d'emploi en catégories A, B, C

	Effectif			Évolution (en %) sur		
	Août 2016	Juillet 2017	Août 2017	un mois	trois mois	un an
<b>Auvergne-Rhône-Alpes (données CVS-CJO)</b>	<b>628 840</b>	<b>644 200</b>	<b>646 520</b>	<b>0,4</b>	<b>1,5</b>	<b>2,8</b>
Ain	43 710	44 640	<b>44 870</b>	0,5	2,1	2,7
Allier	28 560	28 850	<b>29 100</b>	0,9	1,3	1,9
Ardèche	29 490	30 660	<b>30 760</b>	0,3	1,7	4,3
Cantal	8 360	8 290	<b>8 360</b>	0,8	2,0	0,0
Drôme	49 430	50 300	<b>50 970</b>	1,3	2,1	3,1
Isère	96 160	98 680	<b>98 530</b>	-0,2	1,0	2,5
Loire	63 210	64 860	<b>65 200</b>	0,5	1,1	3,1
Haute-Loire	16 910	16 850	<b>16 970</b>	0,7	1,4	0,4
Puy-de-Dôme	52 190	53 380	<b>53 710</b>	0,6	1,9	2,9
Rhône	151 140	156 230	<b>156 550</b>	0,2	1,5	3,6
Savoie	32 490	32 730	<b>32 520</b>	-0,6	-0,2	0,1
Haute-Savoie	57 190	58 730	<b>58 980</b>	0,4	1,8	3,1
<b>France métropolitaine (en milliers, données CVS-CJO)</b>	<b>5 508,5</b>	<b>5 621,4</b>	<b>5 646,0</b>	<b>0,4</b>	<b>1,5</b>	<b>2,5</b>

Source : Pôle emploi-Dares, STMT, traitements DR Pôle Emploi-Directe Auvergne-Rhône-Alpes.

### Pour information

	Effectif			Évolution (en %) sur		
	Août 2016	Juillet 2017	Août 2017	un mois	trois mois	un an
<i>Métropole de Lyon</i>	123 140	127 350	<b>127 700</b>	0,3	1,5	3,7
<i>Nouveau Rhône</i>	28 000	28 880	<b>28 850</b>	-0,1	1,7	3,0

Source : Pôle emploi-Dares, STMT, traitements DR Pôle Emploi-Directe Auvergne-Rhône-Alpes.

## DEMANDEURS D'EMPLOI EN CATÉGORIE A

En Auvergne-Rhône-Alpes, sur trois mois, le nombre de demandeurs d'emploi en catégorie A augmente de 1,2 % pour les hommes (+0,5 % sur un mois et -1,9 % sur un an) et de 1,6 % pour les femmes (+0,5 % sur un mois et +1,2 % sur un an).

Sur trois mois, le nombre de demandeurs d'emploi en catégorie A augmente en Auvergne-Rhône-Alpes de 2,2 % pour les moins de 25 ans (+0,1 % sur un mois et -5,4 % sur un an), de 1,5 % pour ceux âgés de 25 à 49 ans (+0,8 % sur un mois et -0,7 % sur un an) et de 0,6 % pour ceux âgés de 50 ans ou plus (+0,2 % sur un mois et +3,3 % sur un an).

### Demands d'emploi en catégorie A par sexe et âge

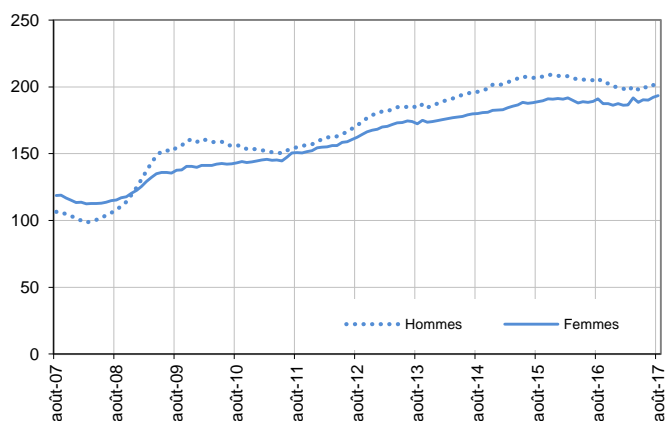
Données CVS-CJO

	Effectif			Évolution (en %) sur		
	Août 2016	Juillet 2017	Août 2017	un mois	trois mois	un an
Hommes	206 260	201 300	<b>202 370</b>	0,5	1,2	-1,9
Femmes	191 000	192 290	<b>193 340</b>	0,5	1,6	1,2
<b>Moins de 25 ans</b>	<b>57 560</b>	<b>54 410</b>	<b>54 480</b>	<b>0,1</b>	<b>2,2</b>	<b>-5,4</b>
Hommes	30 910	28 770	<b>28 720</b>	-0,2	0,3	-7,1
Femmes	26 650	25 640	<b>25 760</b>	0,5	4,5	-3,3
<b>Entre 25 et 49 ans</b>	<b>242 910</b>	<b>239 370</b>	<b>241 230</b>	<b>0,8</b>	<b>1,5</b>	<b>-0,7</b>
Hommes	125 140	121 140	<b>122 170</b>	0,9	1,4	-2,4
Femmes	117 770	118 230	<b>119 060</b>	0,7	1,5	1,1
<b>50 ans ou plus</b>	<b>96 790</b>	<b>99 810</b>	<b>100 000</b>	<b>0,2</b>	<b>0,6</b>	<b>3,3</b>
Hommes	50 210	51 390	<b>51 480</b>	0,2	1,2	2,5
Femmes	46 580	48 420	<b>48 520</b>	0,2	0,1	4,2
<b>Auvergne-Rhône-Alpes</b>	<b>397 260</b>	<b>393 590</b>	<b>395 710</b>	<b>0,5</b>	<b>1,4</b>	<b>-0,4</b>

Source : Pôle emploi-Dares, STMT, traitements Dares.

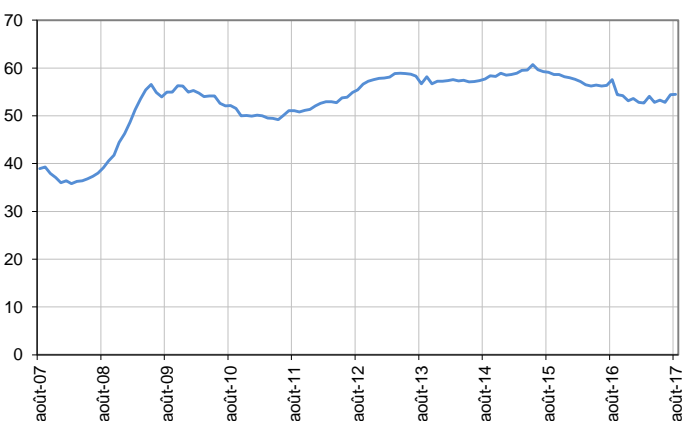
#### Catégorie A, par sexe

En milliers, données CVS-CJO



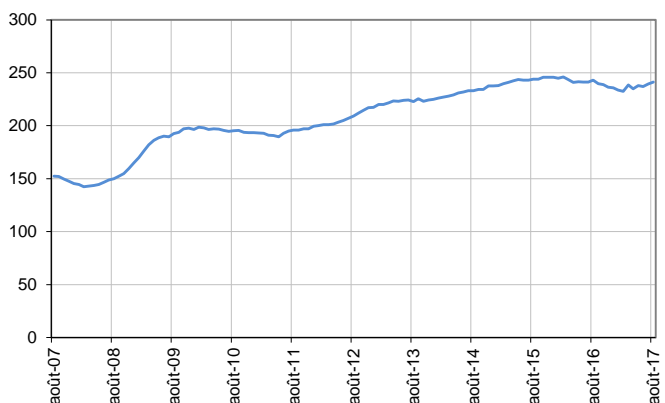
#### Catégorie A, moins de 25 ans

En milliers, données CVS-CJO



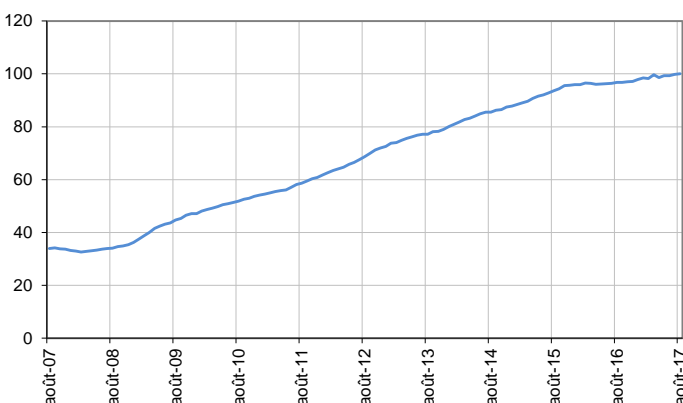
#### Catégorie A, entre 25 et 49 ans

En milliers, données CVS-CJO



#### Catégorie A, 50 ans ou plus

En milliers, données CVS-CJO



Source : Pôle emploi-Dares, STMT, traitements Dares.

## DEMANDEURS D'EMPLOI EN CATÉGORIES A, B, C

En Auvergne-Rhône-Alpes, sur trois mois, le nombre de demandeurs d'emploi en catégories A, B, C augmente de 0,9 % pour les hommes (+0,4 % sur un mois et +1,4 % sur un an) et de 2,0 % pour les femmes (+0,3 % sur un mois et +4,1 % sur un an).

Sur trois mois, le nombre de demandeurs d'emploi en catégories A, B, C augmente en Auvergne-Rhône-Alpes de 3,0 % pour les moins de 25 ans (-0,2 % sur un mois et -1,8 % sur un an), de 1,2 % pour ceux âgés de 25 à 49 ans (+0,4 % sur un mois et +2,4 % sur un an) et de 1,2 % pour ceux âgés de 50 ans ou plus (+0,6 % sur un mois et +6,8 % sur un an).

### Demands d'emploi en catégories A, B, C par sexe et âge

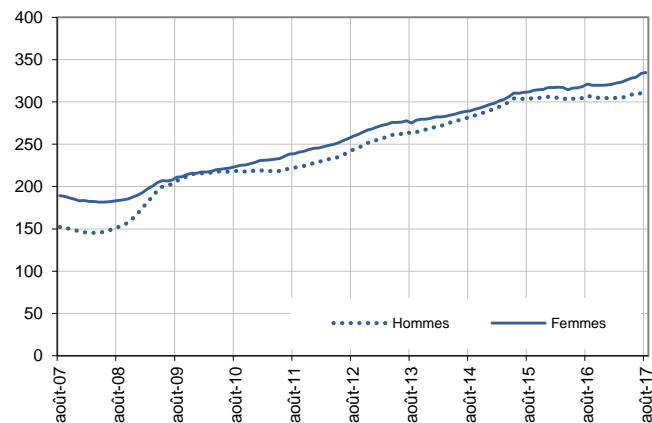
Données CVS-CJO

	Effectif			Évolution (en %) sur		
	Août 2016	Juillet 2017	Août 2017	un mois	trois mois	un an
Hommes	307 480	310 650	<b>311 830</b>	0,4	0,9	1,4
Femmes	321 360	333 550	<b>334 690</b>	0,3	2,0	4,1
<b>Moins de 25 ans</b>	<b>90 540</b>	<b>89 130</b>	<b>88 910</b>	<b>-0,2</b>	<b>3,0</b>	<b>-1,8</b>
Hommes	46 320	44 870	<b>44 700</b>	-0,4	1,5	-3,5
Femmes	44 220	44 260	<b>44 210</b>	-0,1	4,5	0,0
<b>Entre 25 et 49 ans</b>	<b>394 780</b>	<b>402 630</b>	<b>404 260</b>	<b>0,4</b>	<b>1,2</b>	<b>2,4</b>
Hommes	193 650	194 600	<b>195 400</b>	0,4	0,7	0,9
Femmes	201 130	208 030	<b>208 860</b>	0,4	1,8	3,8
<b>50 ans ou plus</b>	<b>143 520</b>	<b>152 440</b>	<b>153 350</b>	<b>0,6</b>	<b>1,2</b>	<b>6,8</b>
Hommes	67 510	71 180	<b>71 730</b>	0,8	1,3	6,3
Femmes	76 010	81 260	<b>81 620</b>	0,4	1,1	7,4
<b>Auvergne-Rhône-Alpes</b>	<b>628 840</b>	<b>644 200</b>	<b>646 520</b>	<b>0,4</b>	<b>1,5</b>	<b>2,8</b>

Source : Pôle emploi-Dares, STMT, traitements Dares.

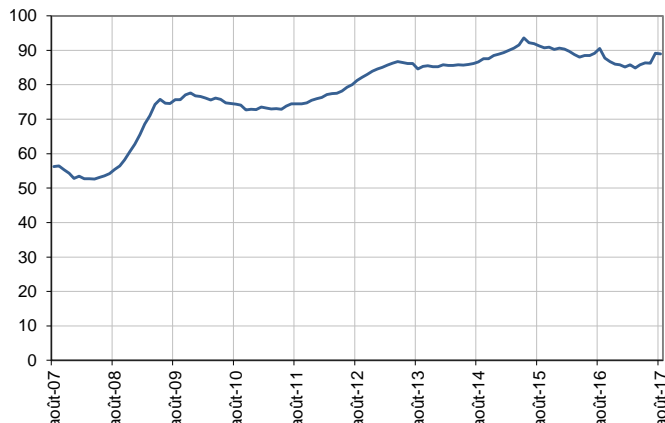
#### Catégories A, B, C, par sexe

En milliers, données CVS-CJO



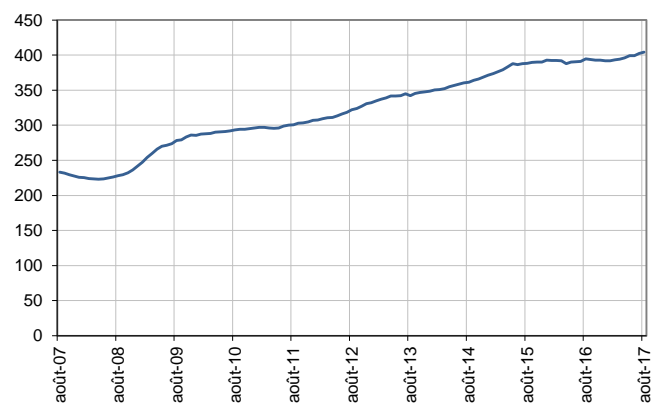
#### Catégories A, B, C, moins de 25 ans

En milliers, données CVS-CJO



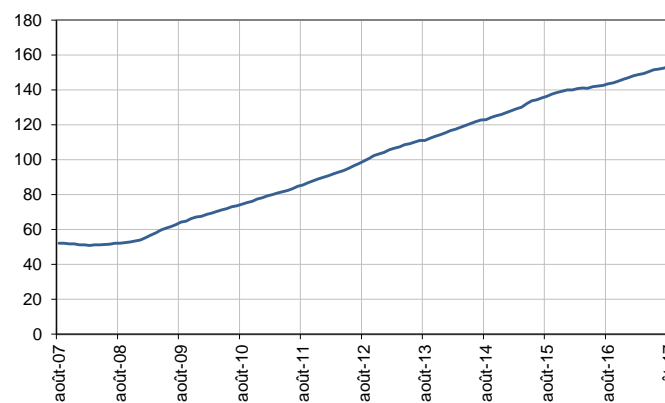
#### Catégories A, B, C, entre 25 et 49 ans

En milliers, données CVS-CJO



#### Catégories A, B, C, 50 ans ou plus

En milliers, données CVS-CJO



Source : Pôle emploi-Dares, STMT, traitements Dares.

## ANCIENNETÉ D'INSCRIPTION EN CATÉGORIES A, B, C DES DEMANDEURS D'EMPLOI

En Auvergne-Rhône-Alpes, sur trois mois, le nombre de demandeurs d'emploi inscrits en catégories A, B, C depuis un an ou plus augmente de 1,6 % (+1,0 % sur un mois et +2,0 % sur un an) et celui des inscrits depuis moins d'un an augmente de 1,4 % (-0,1 % sur un mois et +3,4 % sur un an).

L'ancienneté en catégories A, B, C est mesurée par le nombre de jours où le demandeur d'emploi a été inscrit, de façon continue, en catégories A, B, C. Une sortie d'un jour de ces catégories réinitialise l'ancienneté. D'autres indicateurs, tel que le nombre de personnes inscrites en catégorie A un certain nombre de mois sur une période donnée, peuvent éclairer d'autres dimensions de l'ancienneté ou de la récurrence sur les listes de Pôle emploi dans ces catégories.

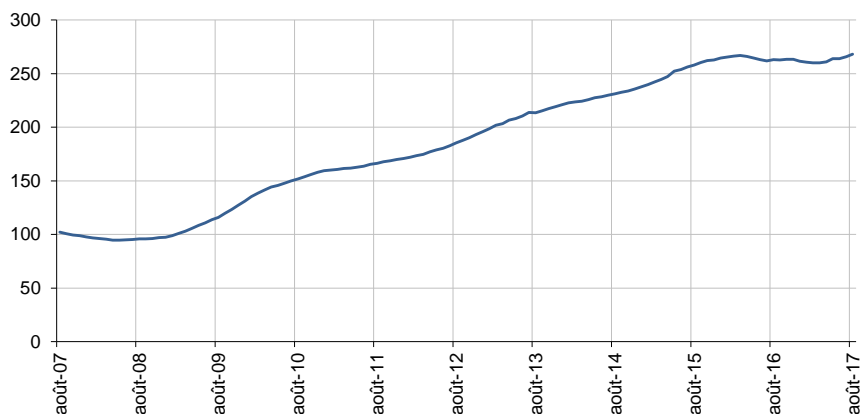
### Ancienneté en catégories A, B, C des demandeurs d'emploi

	Effectif			Évolution (en % et point) sur		
	Août 2016	Juillet 2017	Août 2017	un mois	trois mois	un an
<b>Auvergne-Rhône-Alpes (données CVS-CJO)</b>						
<b>Demandeurs d'emploi en catégories A, B, C</b>	<b>628 840</b>	<b>644 200</b>	<b>646 520</b>	<b>0,4</b>	<b>1,5</b>	<b>2,8</b>
Inscrits depuis moins de 1 an	365 820	378 550	<b>378 270</b>	-0,1	1,4	3,4
<i>Moins de 3 mois</i>	147 950	149 910	<b>146 750</b>	-2,1	-0,4	-0,8
<i>De 3 mois à moins de 6 mois</i>	98 130	101 850	<b>102 850</b>	1,0	-0,6	4,8
<i>De 6 mois à moins de 12 mois</i>	119 740	126 790	<b>128 670</b>	1,5	5,2	7,5
Inscrits depuis 1 an ou plus	263 020	265 650	<b>268 250</b>	1,0	1,6	2,0
<i>De 1 an à moins de 2 ans</i>	123 910	123 200	<b>124 690</b>	1,2	2,8	0,6
<i>De 2 ans à moins de 3 ans</i>	56 080	56 640	<b>57 020</b>	0,7	-0,5	1,7
<i>3 ans ou plus</i>	83 030	85 810	<b>86 540</b>	0,9	1,3	4,2
Part des demandeurs d'emploi inscrits depuis 1 an ou plus (en %)	41,8	41,2	<b>41,5</b>	+0,3 pt	+0,1 pt	-0,3 pt
<b>France métropolitaine (données CVS-CJO)</b>						
Demandeurs d'emploi inscrits depuis 1 an ou plus (en milliers)	2 427,8	2 464,2	<b>2 486,5</b>	0,9	1,8	2,4
Part des demandeurs d'emploi inscrits depuis 1 an ou plus (en %)	44,1	43,8	<b>44,0</b>	+0,2 pt	+0,1 pt	-0,1 pt

Source : Pôle emploi-Dares, STMT, traitements Dares.

### Demandeurs d'emploi inscrits depuis un an ou plus en catégories A, B, C

En milliers, données CVS-CJO



Champ : Auvergne-Rhône-Alpes.

Source : Pôle emploi-Dares, STMT, traitements Dares.

## ENTRÉES ET SORTIES DE CATÉGORIES A, B, C

En Auvergne-Rhône-Alpes, le nombre moyen d'entrées en catégories A, B, C sur les trois derniers mois augmente de 0,7 % par rapport aux trois mois précédents (-0,6 % sur un an).

Sur les trois derniers mois, les entrées pour première entrée (-2,2 %), reprise d'activité (-3,8 %) et autre cas (-0,3 %) sont en baisse. Les entrées pour fin de contrat à durée déterminée (+0,2 %), fin de mission d'intérim (+14,0 %), licenciement économique (+1,9 %), autre licenciement (+3,3 %) et démission (+12,7 %) sont en hausse.

En Auvergne-Rhône-Alpes, le nombre moyen de sorties de catégories A, B, C sur les trois derniers mois diminue de 0,8 % par rapport aux trois mois précédents (-1,0 % sur un an).

Sur les trois derniers mois, les sorties pour reprise d'emploi déclarée (-1,6 %), entrée en stage (-6,5 %), cessation d'inscription pour défaut d'actualisation (-0,1 %) et radiation administrative (-4,3 %) sont en baisse. Les sorties pour arrêt de recherche (+0,2 %) et autre cas (+8,7 %) sont en hausse.

### Entrées en catégories A, B, C par motif

	Effectif moyen juin 2017 - août 2017	Répartition des motifs (en %)	Évolution trimestrielle (en %) (a)	Évolution annuelle (en %) (b)
<b>Auvergne-Rhône-Alpes (données CVS-CJO)</b>				
Fin de contrat à durée déterminée	15 170	22,5	0,2	-2,4
Fin de mission d'intérim	4 970	7,4	14,0	11,9
Licenciement économique*	1 570	2,3	1,9	-10,3
Autre licenciement	4 980	7,4	3,3	1,2
Démission	2 300	3,4	12,7	16,2
Première entrée	4 780	7,1	-2,2	-1,2
Reprise d'activité	10 970	16,3	-3,8	4,7
Autre cas**	22 730	33,7	-0,3	-5,1
<b>Entrées en catégories A, B, C</b>	<b>67 470</b>	<b>100,0</b>	<b>0,7</b>	<b>-0,6</b>
<b>France métropolitaine (en milliers, données CVS-CJO)</b>				
	<b>555,3</b>		<b>1,3</b>	<b>-1,9</b>

Source : Pôle emploi-Dares, STMT, traitements Dares.

\* Y compris les entrées en catégories A, B, C dont le motif renseigné est "fin de CRP-CTP-CSP".

\*\* Y compris les entrées en catégories A, B, C à la suite d'une rupture conventionnelle de CDI.

(a) Évolution de la moyenne des entrées de juin 2017 à août 2017 par rapport à la moyenne des entrées de mars 2017 à mai 2017.

(b) Évolution de la moyenne des entrées de juin 2017 à août 2017 par rapport à la moyenne des entrées de juin 2016 à août 2016.

### Sorties de catégories A, B, C par motif

	Effectif moyen juin 2017 - août 2017	Répartition des motifs (en %)	Évolution trimestrielle (en %) (a)	Évolution annuelle (en %) (b)
<b>Auvergne-Rhône-Alpes (données CVS-CJO)</b>				
Reprise d'emploi déclarée*	15 210	24,1	-1,6	8,0
Entrée en stage	6 350	10,0	-6,5	-31,3
Arrêt de recherche (maternité, maladie, retraite, ...)	5 640	8,9	0,2	9,5
<i>Dont maladie</i>	3 270	5,2	1,2	7,6
Cessation d'inscription pour défaut d'actualisation	24 580	38,9	-0,1	1,5
Radiation administrative	5 850	9,3	-4,3	1,4
Autre cas	5 610	8,9	8,7	3,5
<b>Sorties de catégories A, B, C</b>	<b>63 230</b>	<b>100,0</b>	<b>-0,8</b>	<b>-1,0</b>
<b>France métropolitaine (en milliers, données CVS-CJO)</b>				
	<b>524,9</b>		<b>-0,7</b>	<b>-2,6</b>

Source : Pôle emploi-Dares, STMT, traitements Dares.

\* Uniquement celles connues de Pôle emploi.

(a) Évolution de la moyenne des sorties de juin 2017 à août 2017 par rapport à la moyenne des sorties de mars 2017 à mai 2017.

(b) Évolution de la moyenne des sorties de juin 2017 à août 2017 par rapport à la moyenne des sorties de juin 2016 à août 2016.

## SOURCE, DÉFINITIONS ET MÉTHODE

### Source : la Statistique mensuelle du marché du travail (STMT)

La Statistique mensuelle du marché du travail (STMT) est une source statistique exhaustive issue des fichiers de gestion de Pôle emploi. Elle porte sur tous les demandeurs d'emploi inscrits, entrés ou sortis des listes un mois donné.

La correction des variations saisonnières et des effets des jours ouvrables permet de rendre les évolutions mensuelles pertinentes pour l'analyse conjoncturelle. Les coefficients de correction des variations saisonnières et des effets des jours ouvrables sont estimés une fois par an, sur la période allant de janvier 1996 au dernier mois de décembre. Lorsque ces coefficients sont réestimés, les séries CVS-CJO sont révisées, sur tout leur historique. La prochaine campagne d'actualisation des coefficients aura eu lieu en février 2018.

Une [documentation méthodologique](#) présente plus en détail la STMT.

Le Fichier historique statistique (FHS) est une autre source statistique sur les demandeurs d'emploi issue des fichiers de gestion de Pôle emploi. Elle comporte tous les épisodes d'inscription sur une période de 10 ans. Les statistiques produites à partir de la STMT et du FHS peuvent légèrement différer en raison de différences dans la constitution des deux sources concernant notamment la façon dont sont traités les événements enregistrés avec retard et les sorties de courte durée. Des [séries brutes sur les demandeurs d'emploi issues du FHS, au niveau national, sont publiées chaque année](#).

### Demandeurs d'emploi : définition et différence avec les chômeurs au sens du BIT

Les demandeurs d'emploi sont des personnes qui sont inscrites à Pôle emploi. Conformément aux recommandations du rapport du Cnis sur la définition d'indicateurs en matière d'emploi, de chômage, de sous-emploi et de précarité de l'emploi (septembre 2008), la Dares et Pôle emploi présentent depuis 2009, à des fins d'analyse statistique les données sur les demandeurs d'emploi inscrits à Pôle emploi selon les catégories suivantes :

- catégorie A : demandeurs d'emploi tenus de rechercher un emploi, sans emploi ;
- catégorie B : demandeurs d'emploi tenus de rechercher un emploi, ayant exercé une activité réduite courte (de 78 heures ou moins dans le mois) ;
- catégorie C : demandeurs d'emploi tenus de rechercher un emploi, ayant exercé une activité réduite longue (de plus de 78 heures au cours du mois) ;
- catégorie D : demandeurs d'emploi non tenus de rechercher un emploi (en raison d'une formation, d'une maladie...) y compris les demandeurs d'emploi en contrat de sécurisation professionnelle (CSP), sans emploi ;
- catégorie E : demandeurs d'emploi non tenus de rechercher un emploi, en emploi (par exemple, bénéficiaires de contrats aidés, créateurs d'entreprise).

Est chômeur au sens du BIT toute personne de 15 ans ou plus qui n'a pas travaillé au moins une heure pendant une semaine de référence, est disponible pour prendre un emploi dans les 15 jours et a recherché activement un emploi dans le mois précédent ou en a trouvé un qui commence dans les trois mois. Le chômage au sens du BIT est mesuré par l'enquête Emploi de l'Insee.

**L'inscription à Pôle emploi en catégorie A et le chômage au sens du BIT sont deux réalités proches, mais qui ne se recouvrent pas (voir [documentation](#)).**

### Interprétation des séries CVS-CJO sur les demandeurs d'emploi

Les données STMT étant exhaustives, il n'existe pas, comme pour des données d'enquête, d'incertitude liée à l'échantillonnage. Les variations des séries CVS-CJO issues de la STMT peuvent résulter soit de la tendance de moyen terme, principalement liée aux évolutions du marché du travail et à la conjoncture économique, soit de chocs ponctuels, dont les sources peuvent être variées (variations dans la gestion des listes de demandeurs d'emploi par Pôle emploi ou dans les comportements d'inscription, chocs ponctuels du marché du travail, imprécisions dans l'estimation des corrections des variations saisonnières, ...). Parmi ces chocs ponctuels figurent aussi des incidents et changements de procédure dont certains ont pu avoir un impact significatif sur les séries de demandeurs d'emploi. Un [document](#) présente les principaux événements et leurs impacts.

Une [documentation](#) fournit des éléments d'aide à l'interprétation des séries mensuelles CVS-CJO sur les demandeurs d'emploi.

### Pour en savoir plus

[1] Dares, Pôle emploi (2015), « Demandeurs d'emploi inscrits et offres collectées par Pôle emploi en septembre 2015 », Dares Indicateurs n°079, octobre.

[2] Dares, les séries mensuelles régionales, départementales et par zone d'emploi.