

DEMANDEURS D'EMPLOI INSCRITS À PÔLE EMPLOI EN AUVERGNE-RHÔNE-ALPES EN SEPTEMBRE 2017

Fin septembre 2017, en Auvergne-Rhône-Alpes, le nombre de demandeurs d'emploi tenus de rechercher un emploi et sans activité (catégorie A) s'établit à 386 740. Ce nombre baisse de 0,6 % sur trois mois (soit -2 430 personnes). Il diminue de 2,3 % sur un mois et de 1,0 % sur un an.

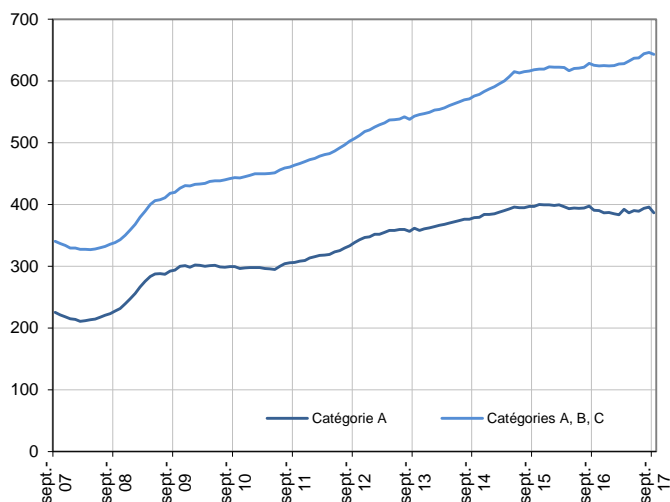
En France métropolitaine, ce nombre baisse de 0,2 % sur trois mois (-1,8 % sur un mois et -0,5 % sur un an).

En Auvergne-Rhône-Alpes, le nombre de demandeurs d'emploi tenus de rechercher un emploi, ayant ou non exercé une activité dans le mois (catégories A, B, C) s'établit à 642 980 fin septembre 2017. Ce nombre augmente de 0,9 % sur trois mois (soit +5 480 personnes). Il diminue de 0,5 % sur un mois et progresse de 2,8 % sur un an.

En France métropolitaine, ce nombre augmente de 1,0 % sur trois mois (-0,5 % sur un mois et +2,6 % sur un an).

Demandeurs d'emploi en catégories A et A, B, C en Auvergne-Rhône-Alpes

En milliers, données CVS-CJO



Source : Pôle emploi-Dares, STMT, traitements Dares.

Demandeurs d'emploi par catégorie

| | Effectif | | | Évolution (en %) sur | | |
|--|----------------|-----------|----------------|----------------------|-------------|-------|
| | Septembre 2016 | Août 2017 | Septembre 2017 | un mois | trois mois | un an |
| Auvergne-Rhône-Alpes (données CVS-CJO) | | | | | | |
| Inscrits tenus de rechercher un emploi, sans emploi (catégorie A) | 390 740 | 395 710 | 386 740 | -2,3 | -0,6 | -1,0 |
| Inscrits tenus de rechercher un emploi, en activité réduite courte (catégorie B) | 87 010 | 89 650 | 89 430 | -0,2 | 4,4 | 2,8 |
| Inscrits tenus de rechercher un emploi, en activité réduite longue (catégorie C) | 147 570 | 161 160 | 166 810 | 3,5 | 2,5 | 13,0 |
| Inscrits tenus de rechercher un emploi, en activité réduite (catégories B, C) | 234 580 | 250 810 | 256 240 | 2,2 | 3,2 | 9,2 |
| Ensemble des inscrits tenus de rechercher un emploi (catégories A, B, C) | 625 320 | 646 520 | 642 980 | -0,5 | 0,9 | 2,8 |
| Inscrits non tenus de rechercher un emploi, sans emploi (catégorie D) | 37 170 | 34 010 | 31 180 | -8,3 | -7,7 | -16,1 |
| Inscrits non tenus de rechercher un emploi, en emploi (catégorie E) | 52 150 | 50 280 | 48 920 | -2,7 | -3,7 | -6,2 |
| Ensemble des inscrits (catégories A, B, C, D, E) | 714 640 | 730 810 | 723 080 | -1,1 | 0,1 | 1,2 |
| France métropolitaine (en milliers, données CVS-CJO) | | | | | | |
| Inscrits tenus de rechercher un emploi, sans emploi (catégorie A) | 3 494,0 | 3 540,4 | 3 475,6 | -1,8 | -0,2 | -0,5 |
| Inscrits tenus de rechercher un emploi, en activité réduite courte (catégorie B) | 732,7 | 763,6 | 755,8 | -1,0 | 4,0 | 3,2 |
| Inscrits tenus de rechercher un emploi, en activité réduite longue (catégorie C) | 1 247,6 | 1 342,0 | 1 384,5 | 3,2 | 2,3 | 11,0 |
| Inscrits tenus de rechercher un emploi, en activité réduite (catégories B, C) | 1 980,3 | 2 105,6 | 2 140,3 | 1,6 | 2,9 | 8,1 |
| Ensemble des inscrits tenus de rechercher un emploi (catégories A, B, C) | 5 474,3 | 5 646,0 | 5 615,9 | -0,5 | 1,0 | 2,6 |
| Inscrits non tenus de rechercher un emploi, sans emploi (catégorie D) | 327,3 | 298,1 | 273,6 | -8,2 | -7,4 | -16,4 |
| Inscrits non tenus de rechercher un emploi, en emploi (catégorie E) | 431,8 | 422,6 | 410,0 | -3,0 | -3,1 | -5,0 |
| Ensemble des inscrits (catégories A, B, C, D, E) | 6 233,4 | 6 366,7 | 6 299,5 | -1,1 | 0,3 | 1,1 |

Source : Pôle emploi-Dares, STMT, traitements Dares.

Les évolutions mensuelles des séries corrigées des variations saisonnières et des effets des jours ouvrables (CVS-CJO) peuvent différer de la tendance de moyen terme des séries ; les évolutions sur trois mois sont à privilégier pour obtenir une information sur la tendance de moyen terme.

Une [documentation](#) fournit des éléments d'aide à l'interprétation des séries mensuelles sur les demandeurs d'emploi.

Les données publiées concernent les demandeurs d'emploi inscrits à Pôle emploi. La notion de demandeurs d'emploi est différente de celle de chômeurs au sens du Bureau international du travail (BIT). Au-delà des évolutions du marché du travail, différents facteurs peuvent davantage affecter les données relatives aux demandeurs d'emploi: modifications des règles d'indemnisation ou d'accompagnement des demandeurs d'emploi, changements de procédure, incidents. Un [document](#) présente les principaux changements de procédure et incidents ayant affecté les statistiques de demandeurs d'emploi depuis 2011.

L'ensemble des définitions et concepts figurent dans la [documentation méthodologique](#) en ligne.

DEMANDEURS D'EMPLOI PAR DÉPARTEMENT

Fin septembre 2017, en Auvergne-Rhône-Alpes, les évolutions du nombre de demandeurs d'emploi en catégorie A se situent entre -2,4 % en Savoie et +1,8 % en Ardèche pour les évolutions sur trois mois. Sur un mois, elles se situent entre -3,3 % dans l'Ain et -0,4 % en Ardèche.

Les évolutions du nombre de demandeurs d'emploi en catégories A, B, C se situent entre 0,0 % dans l'Ain et +2,0 % en Ardèche pour les évolutions sur trois mois. Sur un mois, elles se situent entre -1,7 % dans l'Ain et +1,4 % en Savoie.

Demandeurs d'emploi en catégorie A

| | Effectif | | | Évolution (en %) sur | | |
|---|----------------|----------------|----------------|----------------------|-------------|-------------|
| | Septembre 2016 | Août 2017 | Septembre 2017 | un mois | trois mois | un an |
| Auvergne-Rhône-Alpes (données CVS-CJO) | 390 740 | 395 710 | 386 740 | -2,3 | -0,6 | -1,0 |
| Ain | 26 320 | 26 580 | 25 690 | -3,3 | -1,5 | -2,4 |
| Allier | 17 810 | 18 030 | 17 530 | -2,8 | -1,0 | -1,6 |
| Ardèche | 18 050 | 18 380 | 18 310 | -0,4 | 1,8 | 1,4 |
| Cantal | 4 760 | 4 630 | 4 480 | -3,2 | -1,1 | -5,9 |
| Drôme | 30 360 | 30 630 | 30 220 | -1,3 | 1,4 | -0,5 |
| Isère | 59 220 | 60 260 | 58 800 | -2,4 | -1,4 | -0,7 |
| Loire | 38 960 | 39 050 | 38 030 | -2,6 | -1,3 | -2,4 |
| Haute-Loire | 9 690 | 9 550 | 9 240 | -3,2 | -0,8 | -4,6 |
| Puy-de-Dôme | 31 350 | 31 740 | 30 780 | -3,0 | -1,2 | -1,8 |
| Rhône | 96 590 | 99 460 | 97 340 | -2,1 | -0,3 | 0,8 |
| Savoie | 20 290 | 19 790 | 19 450 | -1,7 | -2,4 | -4,1 |
| Haute-Savoie | 37 340 | 37 610 | 36 870 | -2,0 | -0,1 | -1,3 |
| France métropolitaine (en milliers, données CVS-CJO) | 3 494,0 | 3 540,4 | 3 475,6 | -1,8 | -0,2 | -0,5 |

Source : Pôle emploi-Dares, STMT, traitements Dares.

Pour information

| | Effectif | | | Évolution (en %) sur | | |
|--------------------------|----------------|-----------|----------------|----------------------|------------|-------|
| | Septembre 2016 | Août 2017 | Septembre 2017 | un mois | trois mois | un an |
| <i>Métropole de Lyon</i> | 80 110 | 82 600 | 80 950 | -2,0 | 0,0 | 1,0 |
| <i>Nouveau Rhône</i> | 16 480 | 16 860 | 16 390 | -2,8 | -1,3 | -0,5 |

Source : Pôle emploi-Dares, STMT, traitements Dares.

Demandeurs d'emploi en catégories A, B, C

| | Effectif | | | Évolution (en %) sur | | |
|---|----------------|----------------|----------------|----------------------|------------|------------|
| | Septembre 2016 | Août 2017 | Septembre 2017 | un mois | trois mois | un an |
| Auvergne-Rhône-Alpes (données CVS-CJO) | 625 320 | 646 520 | 642 980 | -0,5 | 0,9 | 2,8 |
| Ain | 43 320 | 44 870 | 44 120 | -1,7 | 0,0 | 1,8 |
| Allier | 28 310 | 29 100 | 28 700 | -1,4 | 0,3 | 1,4 |
| Ardèche | 29 190 | 30 760 | 30 910 | 0,5 | 2,0 | 5,9 |
| Cantal | 8 360 | 8 360 | 8 270 | -1,1 | 0,9 | -1,1 |
| Drôme | 48 960 | 50 970 | 50 730 | -0,5 | 1,9 | 3,6 |
| Isère | 95 780 | 98 530 | 98 040 | -0,5 | 0,3 | 2,4 |
| Loire | 63 280 | 65 200 | 64 690 | -0,8 | 0,3 | 2,2 |
| Haute-Loire | 16 790 | 16 970 | 16 710 | -1,5 | 0,7 | -0,5 |
| Puy-de-Dôme | 51 750 | 53 710 | 53 090 | -1,2 | 0,5 | 2,6 |
| Rhône | 150 370 | 156 550 | 156 230 | -0,2 | 1,2 | 3,9 |
| Savoie | 32 420 | 32 520 | 32 980 | 1,4 | 1,1 | 1,7 |
| Haute-Savoie | 56 790 | 58 980 | 58 510 | -0,8 | 1,3 | 3,0 |
| France métropolitaine (en milliers, données CVS-CJO) | 5 474,3 | 5 646,0 | 5 615,9 | -0,5 | 1,0 | 2,6 |

Source : Pôle emploi-Dares, STMT, traitements DR Pôle Emploi-Directe Auvergne-Rhône-Alpes.

Pour information

| | Effectif | | | Évolution (en %) sur | | |
|--------------------------|----------------|-----------|----------------|----------------------|------------|-------|
| | Septembre 2016 | Août 2017 | Septembre 2017 | un mois | trois mois | un an |
| <i>Métropole de Lyon</i> | 122 560 | 127 700 | 127 480 | -0,2 | 1,3 | 4,0 |
| <i>Nouveau Rhône</i> | 27 810 | 28 850 | 28 750 | -0,3 | 0,7 | 3,4 |

Source : Pôle emploi-Dares, STMT, traitements DR Pôle Emploi-Directe Auvergne-Rhône-Alpes.

DEMANDEURS D'EMPLOI EN CATÉGORIE A

En Auvergne-Rhône-Alpes, sur trois mois, le nombre de demandeurs d'emploi en catégorie A diminue de 0,8 % pour les hommes (-2,4 % sur un mois et -2,8 % sur un an) et de 0,5 % pour les femmes (-2,2 % sur un mois et +0,9 % sur un an).

Sur trois mois, le nombre de demandeurs d'emploi en catégorie A diminue en Auvergne-Rhône-Alpes de 3,2 % pour les moins de 25 ans (-6,2 % sur un mois et -6,1 % sur un an), de 0,5 % pour ceux âgés de 25 à 49 ans (-2,2 % sur un mois et -1,6 % sur un an) et progresse de 0,5 % pour ceux âgés de 50 ans ou plus (-0,2 % sur un mois et +3,2 % sur un an).

Demands d'emploi en catégorie A par sexe et âge

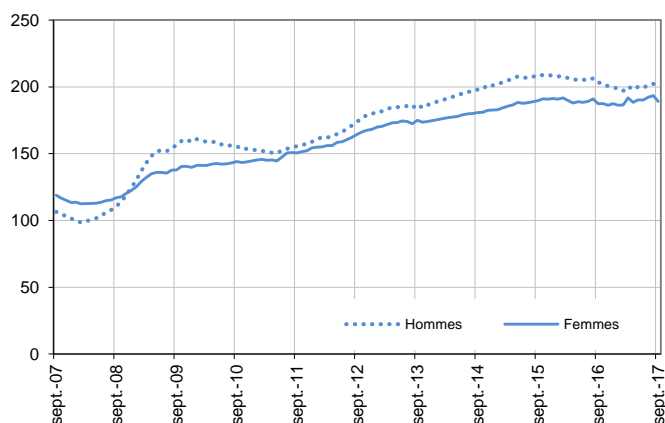
Données CVS-CJO

| | Effectif | | | Évolution (en %) sur | | |
|-----------------------------|----------------|----------------|----------------|----------------------|-------------|-------------|
| | Septembre 2016 | Août 2017 | Septembre 2017 | un mois | trois mois | un an |
| Hommes | 203 360 | 202 370 | 197 590 | -2,4 | -0,8 | -2,8 |
| Femmes | 187 380 | 193 340 | 189 150 | -2,2 | -0,5 | 0,9 |
| Moins de 25 ans | 54 410 | 54 480 | 51 100 | -6,2 | -3,2 | -6,1 |
| Hommes | 29 510 | 28 720 | 27 090 | -5,7 | -4,2 | -8,2 |
| Femmes | 24 900 | 25 760 | 24 010 | -6,8 | -2,2 | -3,6 |
| Entre 25 et 49 ans | 239 580 | 241 230 | 235 840 | -2,2 | -0,5 | -1,6 |
| Hommes | 123 710 | 122 170 | 119 150 | -2,5 | -0,7 | -3,7 |
| Femmes | 115 870 | 119 060 | 116 690 | -2,0 | -0,3 | 0,7 |
| 50 ans ou plus | 96 750 | 100 000 | 99 800 | -0,2 | 0,5 | 3,2 |
| Hommes | 50 140 | 51 480 | 51 350 | -0,3 | 1,0 | 2,4 |
| Femmes | 46 610 | 48 520 | 48 450 | -0,1 | 0,0 | 3,9 |
| Auvergne-Rhône-Alpes | 390 740 | 395 710 | 386 740 | -2,3 | -0,6 | -1,0 |

Source : Pôle emploi-Dares, STMT, traitements Dares.

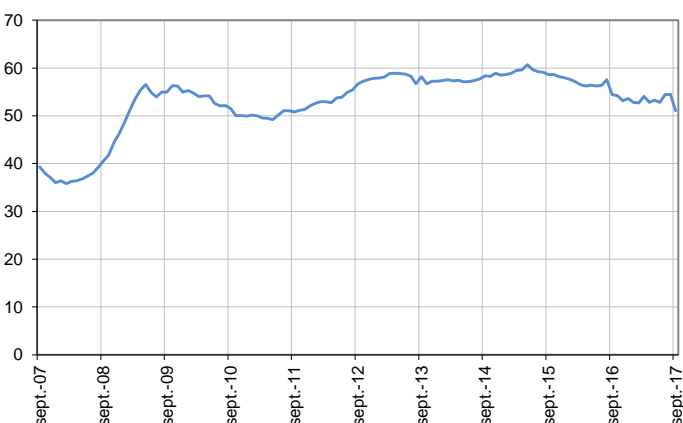
Catégorie A, par sexe

En milliers, données CVS-CJO



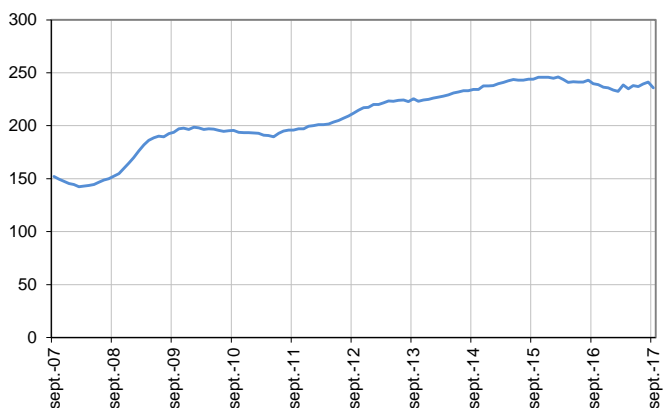
Catégorie A, moins de 25 ans

En milliers, données CVS-CJO



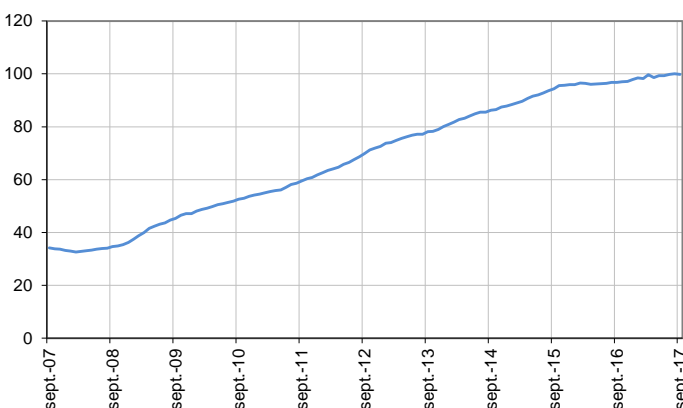
Catégorie A, entre 25 et 49 ans

En milliers, données CVS-CJO



Catégorie A, 50 ans ou plus

En milliers, données CVS-CJO



Source : Pôle emploi-Dares, STMT, traitements Dares.

DEMANDEURS D'EMPLOI EN CATÉGORIES A, B, C

En Auvergne-Rhône-Alpes, sur trois mois, le nombre de demandeurs d'emploi en catégories A, B, C augmente de 0,2 % pour les hommes (-0,9 % sur un mois et +1,1 % sur un an) et de 1,4 % pour les femmes (-0,2 % sur un mois et +4,5 % sur un an).

Sur trois mois, le nombre de demandeurs d'emploi en catégories A, B, C diminue en Auvergne-Rhône-Alpes de 0,2 % pour les moins de 25 ans (-3,2 % sur un mois et -1,8 % sur un an), progresse de 0,9 % pour ceux âgés de 25 à 49 ans (-0,3 % sur un mois et +2,4 % sur un an) et de 1,3 % pour ceux âgés de 50 ans ou plus (+0,3 % sur un mois et +6,8 % sur un an).

Demands d'emploi en catégories A, B, C par sexe et âge

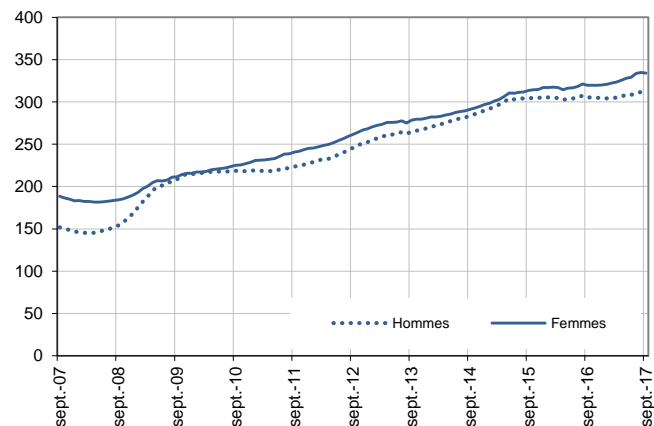
Données CVS-CJO

| | Effectif | | | Évolution (en %) sur | | |
|-----------------------------|----------------|----------------|----------------|----------------------|-------------|-------------|
| | Septembre 2016 | Août 2017 | Septembre 2017 | un mois | trois mois | un an |
| Hommes | 305 730 | 311 830 | 309 010 | -0,9 | 0,2 | 1,1 |
| Femmes | 319 590 | 334 690 | 333 970 | -0,2 | 1,4 | 4,5 |
| Moins de 25 ans | 87 700 | 88 910 | 86 090 | -3,2 | -0,2 | -1,8 |
| Hommes | 45 010 | 44 700 | 43 140 | -3,5 | -1,7 | -4,2 |
| Femmes | 42 690 | 44 210 | 42 950 | -2,9 | 1,3 | 0,6 |
| Entre 25 et 49 ans | 393 530 | 404 260 | 403 050 | -0,3 | 0,9 | 2,4 |
| Hommes | 193 130 | 195 400 | 194 040 | -0,7 | 0,2 | 0,5 |
| Femmes | 200 400 | 208 860 | 209 010 | 0,1 | 1,6 | 4,3 |
| 50 ans ou plus | 144 090 | 153 350 | 153 840 | 0,3 | 1,3 | 6,8 |
| Hommes | 67 590 | 71 730 | 71 830 | 0,1 | 1,5 | 6,3 |
| Femmes | 76 500 | 81 620 | 82 010 | 0,5 | 1,1 | 7,2 |
| Auvergne-Rhône-Alpes | 625 320 | 646 520 | 642 980 | -0,5 | 0,9 | 2,8 |

Source : Pôle emploi-Dares, STMT, traitements Dares.

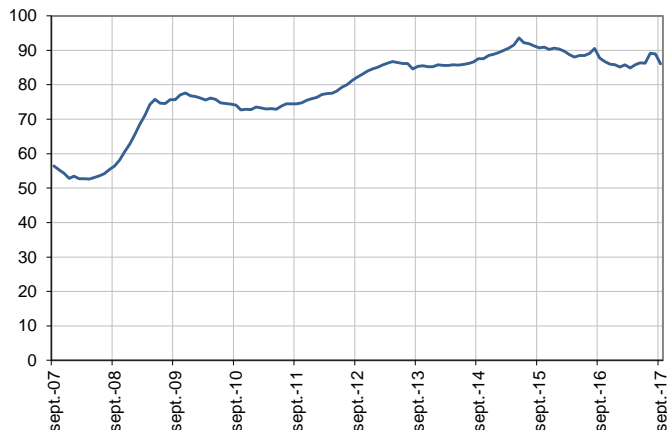
Catégories A, B, C, par sexe

En milliers, données CVS-CJO



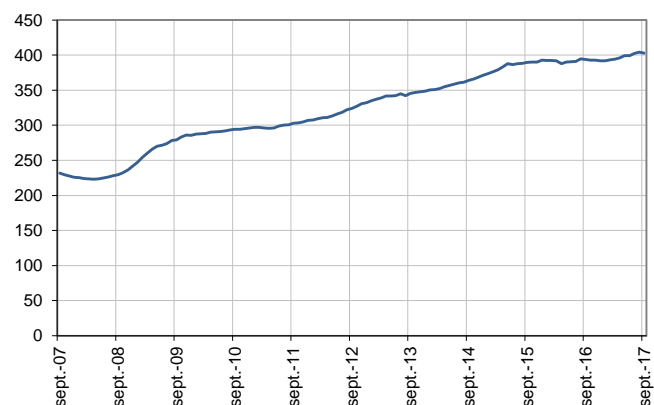
Catégories A, B, C, moins de 25 ans

En milliers, données CVS-CJO



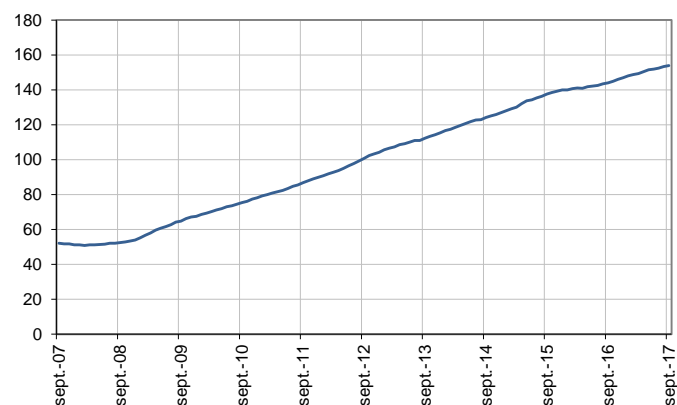
Catégories A, B, C, entre 25 et 49 ans

En milliers, données CVS-CJO



Catégories A, B, C, 50 ans ou plus

En milliers, données CVS-CJO



Source : Pôle emploi-Dares, STMT, traitements Dares.

ANCIENNETÉ D'INSCRIPTION EN CATÉGORIES A, B, C DES DEMANDEURS D'EMPLOI

En Auvergne-Rhône-Alpes, sur trois mois, le nombre de demandeurs d'emploi inscrits en catégories A, B, C depuis un an ou plus augmente de 1,6 % (stable sur un mois et +2,1 % sur un an) et celui des inscrits depuis moins d'un an augmente de 0,3 % (-1,0 % sur un mois et +3,3 % sur un an).

L'ancienneté en catégories A, B, C est mesurée par le nombre de jours où le demandeur d'emploi a été inscrit, de façon continue, en catégories A, B, C. Une sortie d'un jour de ces catégories réinitialise l'ancienneté. D'autres indicateurs, tel que le nombre de personnes inscrites en catégorie A un certain nombre de mois sur une période donnée, peuvent éclairer d'autres dimensions de l'ancienneté ou de la récurrence sur les listes de Pôle emploi dans ces catégories.

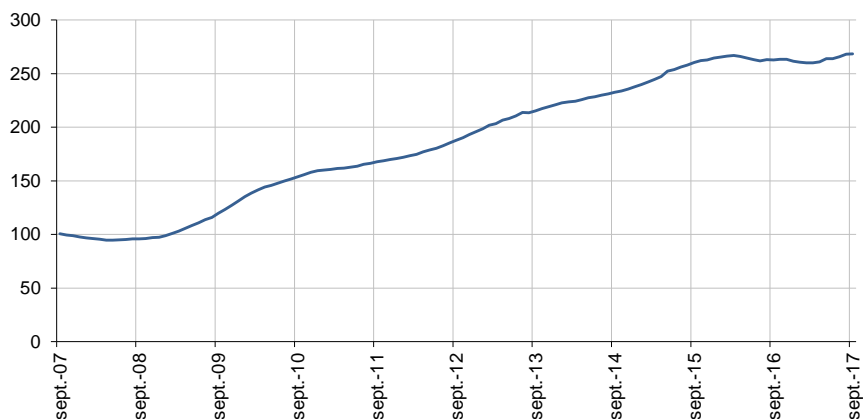
Ancienneté en catégories A, B, C des demandeurs d'emploi

| | Effectif | | | Évolution (en % et point) sur | | |
|--|----------------|----------------|----------------|-------------------------------|------------|------------|
| | Septembre 2016 | Août 2017 | Septembre 2017 | un mois | trois mois | un an |
| Auvergne-Rhône-Alpes (données CVS-CJO) | | | | | | |
| Demandeurs d'emploi en catégories A, B, C | 625 320 | 646 520 | 642 980 | -0,5 | 0,9 | 2,8 |
| Inscrits depuis moins de 1 an | 362 490 | 378 270 | 374 630 | -1,0 | 0,3 | 3,3 |
| <i>Moins de 3 mois</i> | 142 890 | 146 750 | 140 150 | -4,5 | -4,2 | -1,9 |
| <i>De 3 mois à moins de 6 mois</i> | 100 700 | 102 850 | 101 850 | -1,0 | -0,3 | 1,1 |
| <i>De 6 mois à moins de 12 mois</i> | 118 900 | 128 670 | 132 630 | 3,1 | 6,1 | 11,5 |
| Inscrits depuis 1 an ou plus | 262 830 | 268 250 | 268 350 | 0,0 | 1,6 | 2,1 |
| <i>De 1 an à moins de 2 ans</i> | 122 920 | 124 690 | 124 400 | -0,2 | 2,2 | 1,2 |
| <i>De 2 ans à moins de 3 ans</i> | 56 590 | 57 020 | 56 960 | -0,1 | 0,3 | 0,7 |
| <i>3 ans ou plus</i> | 83 320 | 86 540 | 86 990 | 0,5 | 1,7 | 4,4 |
| Part des demandeurs d'emploi inscrits depuis 1 an ou plus (en %) | 42,0 | 41,5 | 41,7 | +0,2 pt | +0,3 pt | -0,3 pt |
| France métropolitaine (données CVS-CJO) | | | | | | |
| Demandeurs d'emploi inscrits depuis 1 an ou plus (en milliers) | 2 419,4 | 2 486,5 | 2 488,6 | 0,1 | 1,8 | 2,9 |
| Part des demandeurs d'emploi inscrits depuis 1 an ou plus (en %) | 44,2 | 44,0 | 44,3 | +0,3 pt | +0,4 pt | +0,1 pt |

Source : Pôle emploi-Dares, STMT, traitements Dares.

Demandeurs d'emploi inscrits depuis un an ou plus en catégories A, B, C

En milliers, données CVS-CJO



Champ : Auvergne-Rhône-Alpes.

Source : Pôle emploi-Dares, STMT, traitements Dares.

ENTRÉES ET SORTIES DE CATÉGORIES A, B, C

En Auvergne-Rhône-Alpes, le nombre moyen d'entrées en catégories A, B, C sur les trois derniers mois diminue de 3,2 % par rapport aux trois mois précédents (-2,1 % sur un an).

Sur les trois derniers mois, les entrées pour fin de contrat à durée déterminée (-4,0 %), première entrée (-8,1 %), reprise d'activité (-7,9 %) et autre cas (-3,9 %) sont en baisse. Les entrées pour fin de mission d'intérim (+5,3 %), licenciement économique (+7,3 %), autre licenciement (+2,0 %) et démission (+10,0 %) sont en hausse.

En Auvergne-Rhône-Alpes, le nombre moyen de sorties de catégories A, B, C sur les trois derniers mois diminue de 1,4 % par rapport aux trois mois précédents (-2,6 % sur un an).

Sur les trois derniers mois, les sorties pour reprise d'emploi déclarée (-0,8 %), entrée en stage (-5,2 %), arrêt de recherche (-1,1 %) et radiation administrative (-8,8 %) sont en baisse. Les sorties pour cessation d'inscription pour défaut d'actualisation (+0,1 %) et autre cas (+2,4 %) sont en hausse.

Entrées en catégories A, B, C par motif

| | Effectif moyen juillet 2017 - septembre 2017 | Répartition des motifs (en %) | Évolution trimestrielle (en %) (a) | Évolution annuelle (en %) (b) |
|---|---|-------------------------------------|--|-------------------------------------|
| Auvergne-Rhône-Alpes (données CVS-CJO) | | | | |
| Fin de contrat à durée déterminée | 14 780 | 22,5 | -4,0 | -1,1 |
| Fin de mission d'intérim | 4 790 | 7,3 | 5,3 | 10,4 |
| Licenciement économique* | 1 610 | 2,5 | 7,3 | -8,0 |
| Autre licenciement | 4 980 | 7,6 | 2,0 | 2,7 |
| Démission | 2 320 | 3,5 | 10,0 | 18,4 |
| Première entrée | 4 670 | 7,1 | -8,1 | -5,7 |
| Reprise d'activité | 10 530 | 16,0 | -7,9 | -1,2 |
| Autre cas** | 22 030 | 33,5 | -3,9 | -7,0 |
| Entrées en catégories A, B, C | 65 710 | 100,0 | -3,2 | -2,1 |
| France métropolitaine (en milliers, données CVS-CJO) | | | | |
| | 540,6 | | -3,0 | -3,2 |

Source : Pôle emploi-Dares, STMT, traitements Dares.

* Y compris les entrées en catégories A, B, C dont le motif renseigné est "fin de CRP-CTP-CSP".

** Y compris les entrées en catégories A, B, C à la suite d'une rupture conventionnelle de CDI.

(a) Évolution de la moyenne des entrées de juillet 2017 à septembre 2017 par rapport à la moyenne des entrées d'avril 2017 à juin 2017.

(b) Évolution de la moyenne des entrées de juillet 2017 à septembre 2017 par rapport à la moyenne des entrées de juillet 2016 à septembre 2016.

Sorties de catégories A, B, C par motif

| | Effectif moyen juillet 2017 - septembre 2017 | Répartition des motifs (en %) | Évolution trimestrielle (en %) (a) | Évolution annuelle (en %) (b) |
|---|---|-------------------------------------|--|-------------------------------------|
| Auvergne-Rhône-Alpes (données CVS-CJO) | | | | |
| Reprise d'emploi déclarée* | 15 220 | 24,1 | -0,8 | 4,1 |
| Entrée en stage | 6 220 | 9,8 | -5,2 | -31,5 |
| Arrêt de recherche (maternité, maladie, retraite, ...) | 5 620 | 8,9 | -1,1 | 9,6 |
| <i>Dont maladie</i> | 3 250 | 5,1 | -1,2 | 4,8 |
| Cessation d'inscription pour défaut d'actualisation | 25 060 | 39,6 | 0,1 | 0,9 |
| Radiation administrative | 5 570 | 8,8 | -8,8 | -3,8 |
| Autre cas | 5 520 | 8,7 | 2,4 | 0,9 |
| Sorties de catégories A, B, C | 63 210 | 100,0 | -1,4 | -2,6 |
| France métropolitaine (en milliers, données CVS-CJO) | | | | |
| | 520,9 | | -2,7 | -4,4 |

Source : Pôle emploi-Dares, STMT, traitements Dares.

* Uniquement celles connues de Pôle emploi.

(a) Évolution de la moyenne des sorties de juillet 2017 à septembre 2017 par rapport à la moyenne des sorties d'avril 2017 à juin 2017.

(b) Évolution de la moyenne des sorties de juillet 2017 à septembre 2017 par rapport à la moyenne des sorties de juillet 2016 à septembre 2016.

SOURCE, DÉFINITIONS ET MÉTHODE

Source : la Statistique mensuelle du marché du travail (STMT)

La Statistique mensuelle du marché du travail (STMT) est une source statistique exhaustive issue des fichiers de gestion de Pôle emploi. Elle porte sur tous les demandeurs d'emploi inscrits, entrés ou sortis des listes un mois donné.

La correction des variations saisonnières et des effets des jours ouvrables permet de rendre les évolutions mensuelles pertinentes pour l'analyse conjoncturelle. Les coefficients de correction des variations saisonnières et des effets des jours ouvrables sont estimés une fois par an, sur la période allant de janvier 1996 au dernier mois de décembre. Lorsque ces coefficients sont réestimés, les séries CVS-CJO sont révisées, sur tout leur historique. La prochaine campagne d'actualisation des coefficients aura eu lieu en février 2018.

Une [documentation méthodologique](#) présente plus en détail la STMT.

Le Fichier historique statistique (FHS) est une autre source statistique sur les demandeurs d'emploi issue des fichiers de gestion de Pôle emploi. Elle comporte tous les épisodes d'inscription sur une période de 10 ans. Les statistiques produites à partir de la STMT et du FHS peuvent légèrement différer en raison de différences dans la constitution des deux sources concernant notamment la façon dont sont traités les événements enregistrés avec retard et les sorties de courte durée. Des [séries brutes sur les demandeurs d'emploi issues du FHS, au niveau national, sont publiées chaque année](#).

Demandeurs d'emploi : définition et différence avec les chômeurs au sens du BIT

Les demandeurs d'emploi sont des personnes qui sont inscrites à Pôle emploi. Conformément aux recommandations du rapport du Cnis sur la définition d'indicateurs en matière d'emploi, de chômage, de sous-emploi et de précarité de l'emploi (septembre 2008), la Dares et Pôle emploi présentent depuis 2009, à des fins d'analyse statistique les données sur les demandeurs d'emploi inscrits à Pôle emploi selon les catégories suivantes :

- catégorie A : demandeurs d'emploi tenus de rechercher un emploi, sans emploi ;
- catégorie B : demandeurs d'emploi tenus de rechercher un emploi, ayant exercé une activité réduite courte (de 78 heures ou moins dans le mois) ;
- catégorie C : demandeurs d'emploi tenus de rechercher un emploi, ayant exercé une activité réduite longue (de plus de 78 heures au cours du mois) ;
- catégorie D : demandeurs d'emploi non tenus de rechercher un emploi (en raison d'une formation, d'une maladie...) y compris les demandeurs d'emploi en contrat de sécurisation professionnelle (CSP), sans emploi ;
- catégorie E : demandeurs d'emploi non tenus de rechercher un emploi, en emploi (par exemple, bénéficiaires de contrats aidés, créateurs d'entreprise).

Est chômeur au sens du BIT toute personne de 15 ans ou plus qui n'a pas travaillé au moins une heure pendant une semaine de référence, est disponible pour prendre un emploi dans les 15 jours et a recherché activement un emploi dans le mois précédent ou en a trouvé un qui commence dans les trois mois. Le chômage au sens du BIT est mesuré par l'enquête Emploi de l'Insee.

L'inscription à Pôle emploi en catégorie A et le chômage au sens du BIT sont deux réalités proches, mais qui ne se recouvrent pas (voir [documentation](#)).

Interprétation des séries CVS-CJO sur les demandeurs d'emploi

Les données STMT étant exhaustives, il n'existe pas, comme pour des données d'enquête, d'incertitude liée à l'échantillonnage. Les variations des séries CVS-CJO issues de la STMT peuvent résulter soit de la tendance de moyen terme, principalement liée aux évolutions du marché du travail et à la conjoncture économique, soit de chocs ponctuels, dont les sources peuvent être variées (variations dans la gestion des listes de demandeurs d'emploi par Pôle emploi ou dans les comportements d'inscription, chocs ponctuels du marché du travail, imprécisions dans l'estimation des corrections des variations saisonnières, ...). Parmi ces chocs ponctuels figurent aussi des incidents et changements de procédure dont certains ont pu avoir un impact significatif sur les séries de demandeurs d'emploi. Un [document](#) présente les principaux événements et leurs impacts.

Une [documentation](#) fournit des éléments d'aide à l'interprétation des séries mensuelles CVS-CJO sur les demandeurs d'emploi.

Pour en savoir plus

[1] Dares, Pôle emploi (2015), « Demandeurs d'emploi inscrits et offres collectées par Pôle emploi en septembre 2015 », Dares Indicateurs n°079, octobre.

[2] Dares, les séries mensuelles régionales, départementales et par zone d'emploi.