

## DEMANDEURS D'EMPLOI INSCRITS À PÔLE EMPLOI EN AUVERGNE-RHÔNE-ALPES EN OCTOBRE 2017

Fin octobre 2017, en Auvergne-Rhône-Alpes, le nombre de demandeurs d'emploi tenus de rechercher un emploi et sans activité (catégorie A) s'établit à 387 270. Ce nombre baisse de 1,6 % sur trois mois (soit -6 320 personnes). Il progresse de 0,1 % sur un mois et diminue de 0,7 % sur un an.

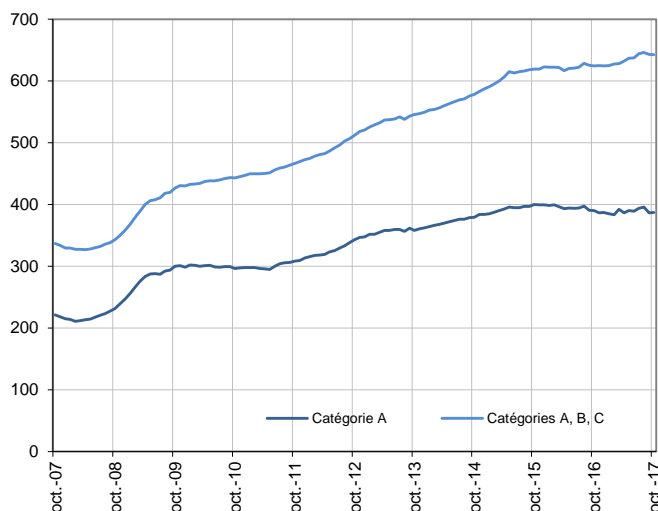
En France métropolitaine, ce nombre baisse de 1,0 % sur trois mois (+0,2 % sur un mois et +0,2 % sur un an).

En Auvergne-Rhône-Alpes, le nombre de demandeurs d'emploi tenus de rechercher un emploi, ayant ou non exercé une activité dans le mois (catégories A, B, C) s'établit à 642 850 fin octobre 2017. Ce nombre baisse de 0,2 % sur trois mois (soit -1 350 personnes). Il est stable sur un mois et progresse de 2,9 % sur un an.

En France métropolitaine, ce nombre baisse de 0,1 % sur trois mois (stable sur un mois et +2,8 % sur un an).

### Demands d'emploi en catégories A et A, B, C en Auvergne-Rhône-Alpes

En milliers, données CVS-CJO



Source : Pôle emploi-Dares, STMT, traitements Dares.

### Demands d'emploi par catégorie

	Effectif			Évolution (en %) sur		
	Octobre 2016	Septembre 2017	Octobre 2017	un mois	trois mois	un an
<b>Auvergne-Rhône-Alpes (données CVS-CJO)</b>						
Inscrits tenus de rechercher un emploi, sans emploi (catégorie A)	389 970	386 740	<b>387 270</b>	0,1	<b>-1,6</b>	-0,7
Inscrits tenus de rechercher un emploi, en activité réduite courte (catégorie B)	86 230	89 430	<b>86 520</b>	-3,3	<b>-1,3</b>	0,3
Inscrits tenus de rechercher un emploi, en activité réduite longue (catégorie C)	148 470	166 810	<b>169 060</b>	1,3	<b>3,8</b>	13,9
Inscrits tenus de rechercher un emploi, en activité réduite (catégories B, C)	234 700	256 240	<b>255 580</b>	-0,3	<b>2,0</b>	8,9
Ensemble des inscrits tenus de rechercher un emploi (catégories A, B, C)	624 670	642 980	<b>642 850</b>	0,0	<b>-0,2</b>	2,9
Inscrits non tenus de rechercher un emploi, sans emploi (catégorie D)	37 720	31 180	<b>30 660</b>	-1,7	<b>-4,7</b>	-18,7
Inscrits non tenus de rechercher un emploi, en emploi (catégorie E)	51 390	48 920	<b>47 620</b>	-2,7	<b>-6,1</b>	-7,3
Ensemble des inscrits (catégories A, B, C, D, E)	713 780	723 080	<b>721 130</b>	-0,3	<b>-0,8</b>	1,0
<b>France métropolitaine (en milliers, données CVS-CJO)</b>						
Inscrits tenus de rechercher un emploi, sans emploi (catégorie A)	3 477,0	3 475,6	<b>3 483,6</b>	0,2	<b>-1,0</b>	0,2
Inscrits tenus de rechercher un emploi, en activité réduite courte (catégorie B)	725,6	755,8	<b>738,9</b>	-2,2	<b>-1,3</b>	1,8
Inscrits tenus de rechercher un emploi, en activité réduite longue (catégorie C)	1 259,2	1 384,5	<b>1 393,5</b>	0,7	<b>2,8</b>	10,7
Inscrits tenus de rechercher un emploi, en activité réduite (catégories B, C)	1 984,8	2 140,3	<b>2 132,4</b>	-0,4	<b>1,4</b>	7,4
Ensemble des inscrits tenus de rechercher un emploi (catégories A, B, C)	5 461,8	5 615,9	<b>5 616,0</b>	0,0	<b>-0,1</b>	2,8
Inscrits non tenus de rechercher un emploi, sans emploi (catégorie D)	328,6	273,6	<b>271,6</b>	-0,7	<b>-4,3</b>	-17,3
Inscrits non tenus de rechercher un emploi, en emploi (catégorie E)	428,4	410,0	<b>399,4</b>	-2,6	<b>-5,5</b>	-6,8
Ensemble des inscrits (catégories A, B, C, D, E)	6 218,8	6 299,5	<b>6 287,0</b>	-0,2	<b>-0,6</b>	1,1

Source : Pôle emploi-Dares, STMT, traitements Dares.

Les évolutions mensuelles des séries corrigées des variations saisonnières et des effets des jours ouvrables (CVS-CJO) peuvent différer de la tendance de moyen terme des séries ; les évolutions sur trois mois sont à privilégier pour obtenir une information sur la tendance de moyen terme.

Une [documentation](#) fournit des éléments d'aide à l'interprétation des séries mensuelles sur les demandeurs d'emploi.

Les données publiées concernent les demandeurs d'emploi inscrits à Pôle emploi. La notion de demandeurs d'emploi est différente de celle de chômeurs au sens du Bureau international du travail (BIT). Au-delà des évolutions du marché du travail, différents facteurs peuvent davantage affecter les données relatives aux demandeurs d'emploi: modifications des règles d'indemnisation ou d'accompagnement des demandeurs d'emploi, changements de procédure, incidents. Un [document](#) présente les principaux changements de procédure et incidents ayant affecté les statistiques de demandeurs d'emploi depuis 2011.

L'ensemble des définitions et concepts figurent dans la [documentation méthodologique](#) en ligne.

## DEMANDEURS D'EMPLOI PAR DÉPARTEMENT

Fin octobre 2017, en Auvergne-Rhône-Alpes, les évolutions du nombre de demandeurs d'emploi en catégorie A se situent entre -3,3 % dans le Cantal et +3,3 % en Ardèche pour les évolutions sur trois mois. Sur un mois, elles se situent entre -0,9 % dans l'Ain et dans la Loire et +3,4 % en Ardèche.

Les évolutions du nombre de demandeurs d'emploi en catégories A, B, C se situent entre -1,1 % en Haute-Loire et +1,9 % en Ardèche pour les évolutions sur trois mois. Sur un mois, elles se situent entre -0,9 % en Savoie et +1,0 % en Ardèche.

### Demandeurs d'emploi en catégorie A

	Effectif			Évolution (en %) sur		
	Octobre 2016	Septembre 2017	Octobre 2017	un mois	trois mois	un an
<b>Auvergne-Rhône-Alpes (données CVS-CJO)</b>	<b>389 970</b>	<b>386 740</b>	<b>387 270</b>	<b>0,1</b>	<b>-1,6</b>	<b>-0,7</b>
Ain	26 350	25 690	<b>25 460</b>	-0,9	-3,1	-3,4
Allier	17 760	17 530	<b>17 490</b>	-0,2	-2,1	-1,5
Ardèche	18 020	18 310	<b>18 940</b>	3,4	3,3	5,1
Cantal	4 730	4 480	<b>4 450</b>	-0,7	-3,3	-5,9
Drôme	30 370	30 220	<b>30 300</b>	0,3	0,2	-0,2
Isère	59 190	58 800	<b>58 940</b>	0,2	-2,5	-0,4
Loire	38 720	38 030	<b>37 690</b>	-0,9	-2,9	-2,7
Haute-Loire	9 600	9 240	<b>9 270</b>	0,3	-1,2	-3,4
Puy-de-Dôme	31 150	30 780	<b>30 660</b>	-0,4	-2,8	-1,6
Rhône	96 510	97 340	<b>96 890</b>	-0,5	-1,8	0,4
Savoie	20 210	19 450	<b>19 870</b>	2,2	0,3	-1,7
Haute-Savoie	37 360	36 870	<b>37 310</b>	1,2	-0,8	-0,1
<b>France métropolitaine (en milliers, données CVS-CJO)</b>	<b>3 477,0</b>	<b>3 475,6</b>	<b>3 483,6</b>	<b>0,2</b>	<b>-1,0</b>	<b>0,2</b>

Source : Pôle emploi-Dares, STMT, traitements Dares.

### Pour information

	Effectif			Évolution (en %) sur		
	Octobre 2016	Septembre 2017	Octobre 2017	un mois	trois mois	un an
<i>Métropole de Lyon</i>	80 170	80 950	<b>80 480</b>	-0,6	-1,6	0,4
<i>Nouveau Rhône</i>	16 340	16 390	<b>16 410</b>	0,1	-2,6	0,4

Source : Pôle emploi-Dares, STMT, traitements Dares.

### Demandeurs d'emploi en catégories A, B, C

	Effectif			Évolution (en %) sur		
	Octobre 2016	Septembre 2017	Octobre 2017	un mois	trois mois	un an
<b>Auvergne-Rhône-Alpes (données CVS-CJO)</b>	<b>624 670</b>	<b>642 980</b>	<b>642 850</b>	<b>0,0</b>	<b>-0,2</b>	<b>2,9</b>
Ain	43 440	44 120	<b>44 260</b>	0,3	-0,9	1,9
Allier	28 280	28 700	<b>28 700</b>	0,0	-0,5	1,5
Ardèche	29 240	30 910	<b>31 230</b>	1,0	1,9	6,8
Cantal	8 310	8 270	<b>8 210</b>	-0,7	-1,0	-1,2
Drôme	48 930	50 730	<b>50 650</b>	-0,2	0,7	3,5
Isère	95 690	98 040	<b>98 140</b>	0,1	-0,5	2,6
Loire	63 300	64 690	<b>64 430</b>	-0,4	-0,7	1,8
Haute-Loire	16 650	16 710	<b>16 670</b>	-0,2	-1,1	0,1
Puy-de-Dôme	51 490	53 090	<b>52 940</b>	-0,3	-0,8	2,8
Rhône	150 380	156 230	<b>156 280</b>	0,0	0,0	3,9
Savoie	32 270	32 980	<b>32 670</b>	-0,9	-0,2	1,2
Haute-Savoie	56 690	58 510	<b>58 670</b>	0,3	-0,1	3,5
<b>France métropolitaine (en milliers, données CVS-CJO)</b>	<b>5 461,8</b>	<b>5 615,9</b>	<b>5 616,0</b>	<b>0,0</b>	<b>-0,1</b>	<b>2,8</b>

Source : Pôle emploi-Dares, STMT, traitements DR Pôle Emploi-Directe Auvergne-Rhône-Alpes.

### Pour information

	Effectif			Évolution (en %) sur		
	Octobre 2016	Septembre 2017	Octobre 2017	un mois	trois mois	un an
<i>Métropole de Lyon</i>	122 580	127 480	<b>127 560</b>	0,1	0,2	4,1
<i>Nouveau Rhône</i>	27 800	28 750	<b>28 720</b>	-0,1	-0,6	3,3

Source : Pôle emploi-Dares, STMT, traitements DR Pôle Emploi-Directe Auvergne-Rhône-Alpes.

## DEMANDEURS D'EMPLOI EN CATÉGORIE A

En Auvergne-Rhône-Alpes, sur trois mois, le nombre de demandeurs d'emploi en catégorie A diminue de 2,0 % pour les hommes (-0,2 % sur un mois et -2,6 % sur un an) et de 1,2 % pour les femmes (+0,5 % sur un mois et +1,3 % sur un an).

Sur trois mois, le nombre de demandeurs d'emploi en catégorie A diminue en Auvergne-Rhône-Alpes de 6,3 % pour les moins de 25 ans (-0,2 % sur un mois et -6,0 % sur un an), de 1,5 % pour ceux âgés de 25 à 49 ans (-0,1 % sur un mois et -1,3 % sur un an) et progresse de 0,8 % pour ceux âgés de 50 ans ou plus (+0,8 % sur un mois et +3,7 % sur un an).

### Demands d'emploi en catégorie A par sexe et âge

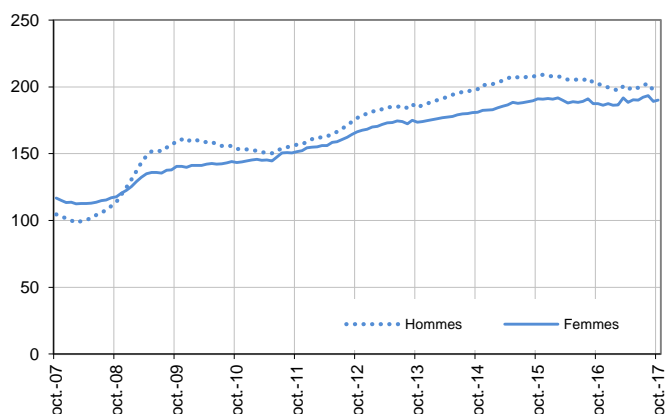
Données CVS-CJO

	Effectif			Évolution (en %) sur		
	Octobre 2016	Septembre 2017	Octobre 2017	un mois	trois mois	un an
Hommes	202 470	197 590	<b>197 260</b>	-0,2	-2,0	-2,6
Femmes	187 500	189 150	<b>190 010</b>	0,5	-1,2	1,3
<b>Moins de 25 ans</b>	<b>54 220</b>	<b>51 100</b>	<b>50 990</b>	<b>-0,2</b>	<b>-6,3</b>	<b>-6,0</b>
Hommes	29 230	27 090	<b>27 020</b>	-0,3	-6,1	-7,6
Femmes	24 990	24 010	<b>23 970</b>	-0,2	-6,5	-4,1
<b>Entre 25 et 49 ans</b>	<b>238 720</b>	<b>235 840</b>	<b>235 660</b>	<b>-0,1</b>	<b>-1,5</b>	<b>-1,3</b>
Hommes	122 970	119 150	<b>118 670</b>	-0,4	-2,0	-3,5
Femmes	115 750	116 690	<b>116 990</b>	0,3	-1,0	1,1
<b>50 ans ou plus</b>	<b>97 030</b>	<b>99 800</b>	<b>100 620</b>	<b>0,8</b>	<b>0,8</b>	<b>3,7</b>
Hommes	50 270	51 350	<b>51 570</b>	0,4	0,4	2,6
Femmes	46 760	48 450	<b>49 050</b>	1,2	1,3	4,9
<b>Auvergne-Rhône-Alpes</b>	<b>389 970</b>	<b>386 740</b>	<b>387 270</b>	<b>0,1</b>	<b>-1,6</b>	<b>-0,7</b>

Source : Pôle emploi-Dares, STMT, traitements Dares.

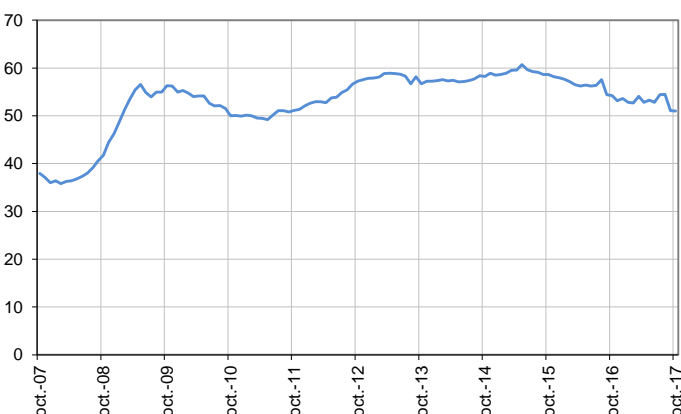
#### Catégorie A, par sexe

En milliers, données CVS-CJO



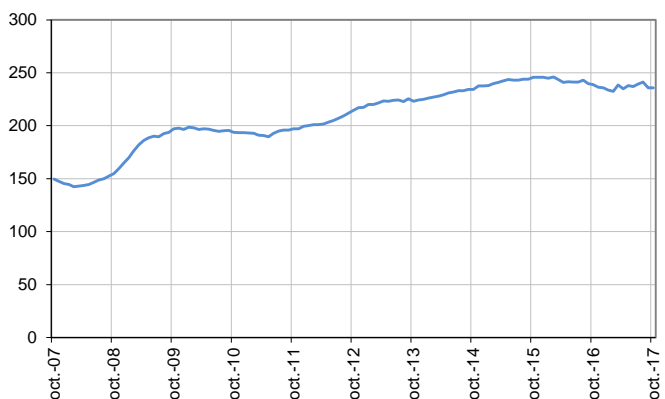
#### Catégorie A, moins de 25 ans

En milliers, données CVS-CJO



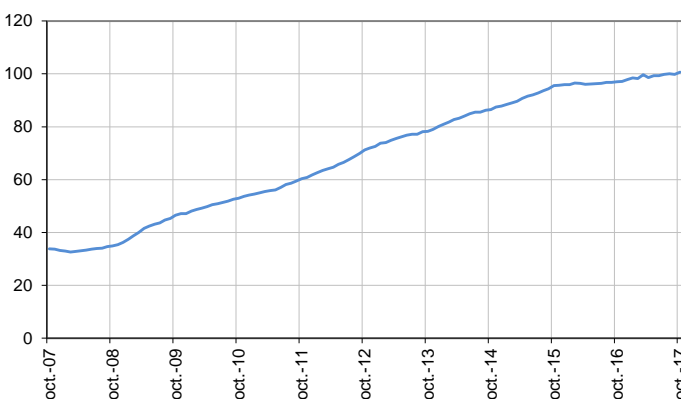
#### Catégorie A, entre 25 et 49 ans

En milliers, données CVS-CJO



#### Catégorie A, 50 ans ou plus

En milliers, données CVS-CJO



Source : Pôle emploi-Dares, STMT, traitements Dares.

## DEMANDEURS D'EMPLOI EN CATÉGORIES A, B, C

En Auvergne-Rhône-Alpes, sur trois mois, le nombre de demandeurs d'emploi en catégories A, B, C diminue de 0,7 % pour les hommes (-0,1 % sur un mois et +1,1 % sur un an) et progresse de 0,2 % pour les femmes (+0,1 % sur un mois et +4,6 % sur un an).

Sur trois mois, le nombre de demandeurs d'emploi en catégories A, B, C diminue en Auvergne-Rhône-Alpes de 4,6 % pour les moins de 25 ans (-1,2 % sur un mois et -1,9 % sur un an), progresse de 0,1 % pour ceux âgés de 25 à 49 ans (stable sur un mois et +2,5 % sur un an) et de 1,6 % pour ceux âgés de 50 ans ou plus (+0,7 % sur un mois et +6,9 % sur un an).

### Demands d'emploi en catégories A, B, C par sexe et âge

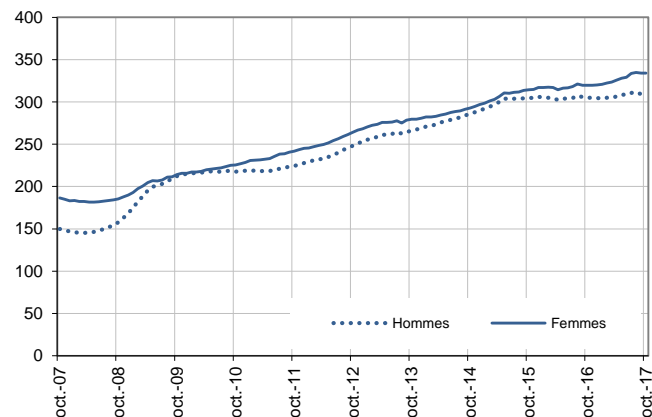
Données CVS-CJO

	Effectif			Évolution (en %) sur		
	Octobre 2016	Septembre 2017	Octobre 2017	un mois	trois mois	un an
Hommes	305 130	309 010	<b>308 600</b>	-0,1	-0,7	1,1
Femmes	319 540	333 970	<b>334 250</b>	0,1	0,2	4,6
<b>Moins de 25 ans</b>	<b>86 710</b>	<b>86 090</b>	<b>85 050</b>	<b>-1,2</b>	<b>-4,6</b>	<b>-1,9</b>
Hommes	44 520	43 140	<b>42 720</b>	-1,0	-4,8	-4,0
Femmes	42 190	42 950	<b>42 330</b>	-1,4	-4,4	0,3
<b>Entre 25 et 49 ans</b>	<b>392 980</b>	<b>403 050</b>	<b>402 870</b>	<b>0,0</b>	<b>0,1</b>	<b>2,5</b>
Hommes	192 590	194 040	<b>193 580</b>	-0,2	-0,5	0,5
Femmes	200 390	209 010	<b>209 290</b>	0,1	0,6	4,4
<b>50 ans ou plus</b>	<b>144 980</b>	<b>153 840</b>	<b>154 930</b>	<b>0,7</b>	<b>1,6</b>	<b>6,9</b>
Hommes	68 020	71 830	<b>72 300</b>	0,7	1,6	6,3
Femmes	76 960	82 010	<b>82 630</b>	0,8	1,7	7,4
<b>Auvergne-Rhône-Alpes</b>	<b>624 670</b>	<b>642 980</b>	<b>642 850</b>	<b>0,0</b>	<b>-0,2</b>	<b>2,9</b>

Source : Pôle emploi-Dares, STMT, traitements Dares.

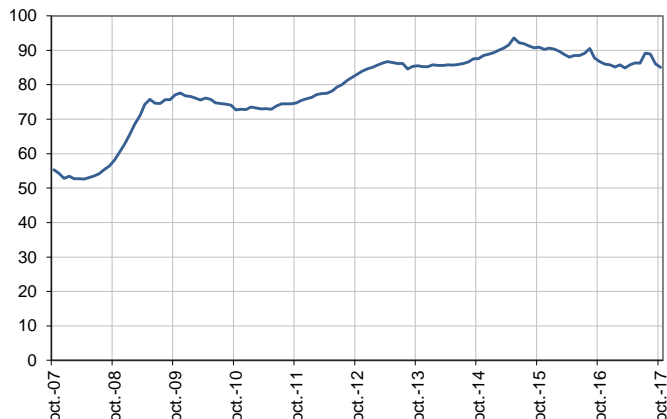
#### Catégories A, B, C, par sexe

En milliers, données CVS-CJO



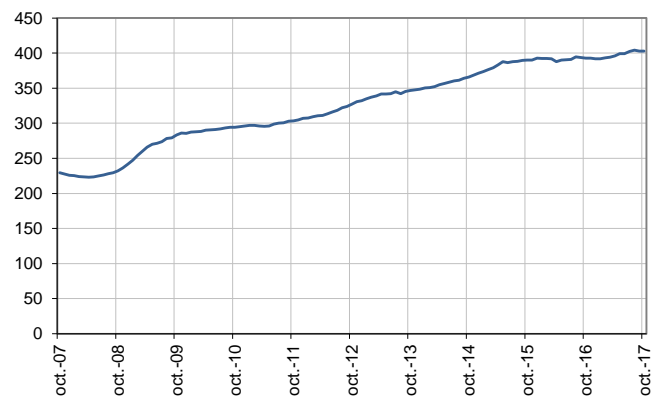
#### Catégories A, B, C, moins de 25 ans

En milliers, données CVS-CJO



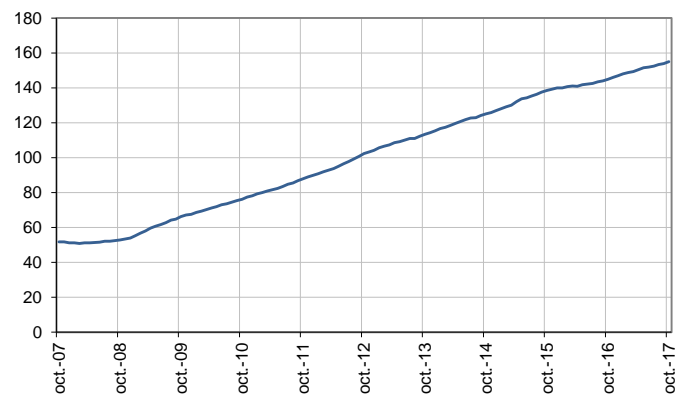
#### Catégories A, B, C, entre 25 et 49 ans

En milliers, données CVS-CJO



#### Catégories A, B, C, 50 ans ou plus

En milliers, données CVS-CJO



Source : Pôle emploi-Dares, STMT, traitements Dares.

## ANCIENNETÉ D'INSCRIPTION EN CATÉGORIES A, B, C DES DEMANDEURS D'EMPLOI

En Auvergne-Rhône-Alpes, sur trois mois, le nombre de demandeurs d'emploi inscrits en catégories A, B, C depuis un an ou plus augmente de 1,9 % (+0,9 % sur un mois et +2,8 % sur un an) tandis que celui des inscrits depuis moins d'un an recule de 1,7 % (-0,7 % sur un mois et +3,0 % sur un an).

L'ancienneté en catégories A, B, C est mesurée par le nombre de jours où le demandeur d'emploi a été inscrit, de façon continue, en catégories A, B, C. Une sortie d'un jour de ces catégories réinitialise l'ancienneté. D'autres indicateurs, tel que le nombre de personnes inscrites en catégorie A un certain nombre de mois sur une période donnée, peuvent éclairer d'autres dimensions de l'ancienneté ou de la récurrence sur les listes de Pôle emploi dans ces catégories.

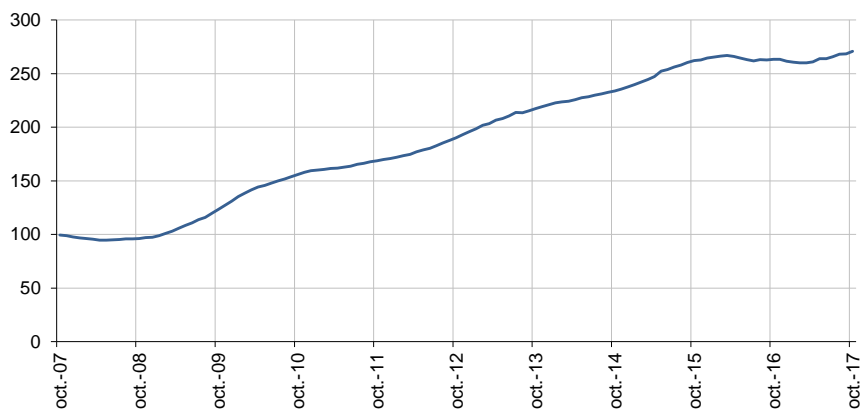
### Ancienneté en catégories A, B, C des demandeurs d'emploi

	Effectif			Évolution (en % et point) sur		
	Octobre 2016	Septembre 2017	Octobre 2017	un mois	trois mois	un an
<b>Auvergne-Rhône-Alpes (données CVS-CJO)</b>						
<b>Demandeurs d'emploi en catégories A, B, C</b>	<b>624 670</b>	<b>642 980</b>	<b>642 850</b>	<b>0,0</b>	<b>-0,2</b>	<b>2,9</b>
Inscrits depuis moins de 1 an	361 140	374 630	<b>372 060</b>	-0,7	-1,7	3,0
<i>Moins de 3 mois</i>	140 640	140 150	<b>136 360</b>	-2,7	-9,0	-3,0
<i>De 3 mois à moins de 6 mois</i>	100 520	101 850	<b>102 130</b>	0,3	0,3	1,6
<i>De 6 mois à moins de 12 mois</i>	119 980	132 630	<b>133 570</b>	0,7	5,3	11,3
Inscrits depuis 1 an ou plus	263 530	268 350	<b>270 790</b>	0,9	1,9	2,8
<i>De 1 an à moins de 2 ans</i>	122 620	124 400	<b>125 840</b>	1,2	2,1	2,6
<i>De 2 ans à moins de 3 ans</i>	57 120	56 960	<b>57 250</b>	0,5	1,1	0,2
<i>3 ans ou plus</i>	83 790	86 990	<b>87 700</b>	0,8	2,2	4,7
Part des demandeurs d'emploi inscrits depuis 1 an ou plus (en %)	42,2	41,7	<b>42,1</b>	+0,4 pt	+0,9 pt	-0,1 pt
<b>France métropolitaine (données CVS-CJO)</b>						
Demandeurs d'emploi inscrits depuis 1 an ou plus (en milliers)	2 420,5	2 488,6	<b>2 506,0</b>	0,7	1,7	3,5
Part des demandeurs d'emploi inscrits depuis 1 an ou plus (en %)	44,3	44,3	<b>44,6</b>	+0,3 pt	+0,8 pt	+0,3 pt

Source : Pôle emploi-Dares, STMT, traitements Dares.

### Demandeurs d'emploi inscrits depuis un an ou plus en catégories A, B, C

En milliers, données CVS-CJO



Champ : Auvergne-Rhône-Alpes.

Source : Pôle emploi-Dares, STMT, traitements Dares.

## ENTRÉES ET SORTIES DE CATÉGORIES A, B, C

En Auvergne-Rhône-Alpes, le nombre moyen d'entrées en catégories A, B, C sur les trois derniers mois diminue de 8,5 % par rapport aux trois mois précédents (-4,5 % sur un an).

Sur les trois derniers mois, les entrées pour fin de contrat à durée déterminée (-7,0 %), fin de mission d'intérim (-8,5 %), licenciement économique (-0,7 %), autre licenciement (-2,4 %), première entrée (-12,8 %), reprise d'activité (-13,8 %) et autre cas (-8,6 %) sont en baisse. Les entrées pour démission (+1,8 %) sont en hausse.

En Auvergne-Rhône-Alpes, le nombre moyen de sorties de catégories A, B, C sur les trois derniers mois diminue de 1,5 % par rapport aux trois mois précédents (-2,4 % sur un an).

Sur les trois derniers mois, les sorties pour arrêt de recherche (-2,1 %), cessation d'inscription pour défaut d'actualisation (-2,0 %), radiation administrative (-5,1 %) et autre cas (-2,5 %) sont en baisse. Les sorties pour reprise d'emploi déclarée (+0,1 %) et entrée en stage (+1,3 %) sont en hausse.

### Entrées en catégories A, B, C par motif

	Effectif moyen août 2017 - octobre 2017	Répartition des motifs (en %)	Évolution trimestrielle (en %) (a)	Évolution annuelle (en %) (b)
<b>Auvergne-Rhône-Alpes (données CVS-CJO)</b>				
Fin de contrat à durée déterminée	14 390	22,8	-7,0	-1,0
Fin de mission d'intérim	4 500	7,1	-8,5	7,4
Licenciement économique*	1 520	2,4	-0,7	-14,1
Autre licenciement	4 880	7,7	-2,4	2,5
Démission	2 280	3,6	1,8	18,8
Première entrée	4 410	7,0	-12,8	-11,4
Reprise d'activité	9 880	15,7	-13,8	-6,9
Autre cas**	21 160	33,6	-8,6	-8,9
<b>Entrées en catégories A, B, C</b>	<b>63 010</b>	<b>100,0</b>	<b>-8,5</b>	<b>-4,5</b>
<b>France métropolitaine (en milliers, données CVS-CJO)</b>				
	<b>521,0</b>		<b>-8,1</b>	<b>-4,6</b>

Source : Pôle emploi-Dares, STMT, traitements Dares.

\* Y compris les entrées en catégories A, B, C dont le motif renseigné est "fin de CRP-CTP-CSP".

\*\* Y compris les entrées en catégories A, B, C à la suite d'une rupture conventionnelle de CDI.

(a) Évolution de la moyenne des entrées d'août 2017 à octobre 2017 par rapport à la moyenne des entrées de mai 2017 à juillet 2017.

(b) Évolution de la moyenne des entrées d'août 2017 à octobre 2017 par rapport à la moyenne des entrées d'août 2016 à octobre 2016.

### Sorties de catégories A, B, C par motif

	Effectif moyen août 2017 - octobre 2017	Répartition des motifs (en %)	Évolution trimestrielle (en %) (a)	Évolution annuelle (en %) (b)
<b>Auvergne-Rhône-Alpes (données CVS-CJO)</b>				
Reprise d'emploi déclarée*	15 240	24,1	0,1	2,7
Entrée en stage	6 300	10,0	1,3	-29,2
Arrêt de recherche (maternité, maladie, retraite, ...)	5 580	8,8	-2,1	9,6
<i>Dont maladie</i>	3 250	5,1	-2,1	4,2
Cessation d'inscription pour défaut d'actualisation	24 730	39,2	-2,0	0,4
Radiation administrative	5 780	9,2	-5,1	-0,2
Autre cas	5 520	8,7	-2,5	0,9
<b>Sorties de catégories A, B, C</b>	<b>63 150</b>	<b>100,0</b>	<b>-1,5</b>	<b>-2,4</b>
<b>France métropolitaine (en milliers, données CVS-CJO)</b>				
	<b>521,2</b>		<b>-2,7</b>	<b>-3,7</b>

Source : Pôle emploi-Dares, STMT, traitements Dares.

\* Uniquement celles connues de Pôle emploi.

(a) Évolution de la moyenne des sorties d'août 2017 à octobre 2017 par rapport à la moyenne des sorties de mai 2017 à juillet 2017.

(b) Évolution de la moyenne des sorties d'août 2017 à octobre 2017 par rapport à la moyenne des sorties d'août 2016 à octobre 2016.

## SOURCE, DÉFINITIONS ET MÉTHODE

### Source : la Statistique mensuelle du marché du travail (STMT)

La Statistique mensuelle du marché du travail (STMT) est une source statistique exhaustive issue des fichiers de gestion de Pôle emploi. Elle porte sur tous les demandeurs d'emploi inscrits, entrés ou sortis des listes un mois donné.

La correction des variations saisonnières et des effets des jours ouvrables permet de rendre les évolutions mensuelles pertinentes pour l'analyse conjoncturelle. Les coefficients de correction des variations saisonnières et des effets des jours ouvrables sont estimés une fois par an, sur la période allant de janvier 1996 au dernier mois de décembre. Lorsque ces coefficients sont réestimés, les séries CVS-CJO sont révisées, sur tout leur historique. La prochaine campagne d'actualisation des coefficients aura eu lieu en février 2018.

Une [documentation méthodologique](#) présente plus en détail la STMT.

Le Fichier historique statistique (FHS) est une autre source statistique sur les demandeurs d'emploi issue des fichiers de gestion de Pôle emploi. Elle comporte tous les épisodes d'inscription sur une période de 10 ans. Les statistiques produites à partir de la STMT et du FHS peuvent légèrement différer en raison de différences dans la constitution des deux sources concernant notamment la façon dont sont traités les événements enregistrés avec retard et les sorties de courte durée. Des [séries brutes sur les demandeurs d'emploi issues du FHS, au niveau national, sont publiées chaque année](#).

### Demandeurs d'emploi : définition et différence avec les chômeurs au sens du BIT

Les demandeurs d'emploi sont des personnes qui sont inscrites à Pôle emploi. Conformément aux recommandations du rapport du Cnis sur la définition d'indicateurs en matière d'emploi, de chômage, de sous-emploi et de précarité de l'emploi (septembre 2008), la Dares et Pôle emploi présentent depuis 2009, à des fins d'analyse statistique les données sur les demandeurs d'emploi inscrits à Pôle emploi selon les catégories suivantes :

- catégorie A : demandeurs d'emploi tenus de rechercher un emploi, sans emploi ;
- catégorie B : demandeurs d'emploi tenus de rechercher un emploi, ayant exercé une activité réduite courte (de 78 heures ou moins dans le mois) ;
- catégorie C : demandeurs d'emploi tenus de rechercher un emploi, ayant exercé une activité réduite longue (de plus de 78 heures au cours du mois) ;
- catégorie D : demandeurs d'emploi non tenus de rechercher un emploi (en raison d'une formation, d'une maladie...) y compris les demandeurs d'emploi en contrat de sécurisation professionnelle (CSP), sans emploi ;
- catégorie E : demandeurs d'emploi non tenus de rechercher un emploi, en emploi (par exemple, bénéficiaires de contrats aidés, créateurs d'entreprise).

Est chômeur au sens du BIT toute personne de 15 ans ou plus qui n'a pas travaillé au moins une heure pendant une semaine de référence, est disponible pour prendre un emploi dans les 15 jours et a recherché activement un emploi dans le mois précédent ou en a trouvé un qui commence dans les trois mois. Le chômage au sens du BIT est mesuré par l'enquête Emploi de l'Insee.

**L'inscription à Pôle emploi en catégorie A et le chômage au sens du BIT sont deux réalités proches, mais qui ne se recouvrent pas (voir [documentation](#)).**

### Interprétation des séries CVS-CJO sur les demandeurs d'emploi

Les données STMT étant exhaustives, il n'existe pas, comme pour des données d'enquête, d'incertitude liée à l'échantillonnage. Les variations des séries CVS-CJO issues de la STMT peuvent résulter soit de la tendance de moyen terme, principalement liée aux évolutions du marché du travail et à la conjoncture économique, soit de chocs ponctuels, dont les sources peuvent être variées (variations dans la gestion des listes de demandeurs d'emploi par Pôle emploi ou dans les comportements d'inscription, chocs ponctuels du marché du travail, imprécisions dans l'estimation des corrections des variations saisonnières, ...). Parmi ces chocs ponctuels figurent aussi des incidents et changements de procédure dont certains ont pu avoir un impact significatif sur les séries de demandeurs d'emploi. Un [document](#) présente les principaux événements et leurs impacts.

Une [documentation](#) fournit des éléments d'aide à l'interprétation des séries mensuelles CVS-CJO sur les demandeurs d'emploi.

### Pour en savoir plus

[1] Dares, Pôle emploi (2015), « Demandeurs d'emploi inscrits et offres collectées par Pôle emploi en septembre 2015 », Dares Indicateurs n°079, octobre.

[2] Dares, les séries mensuelles régionales, départementales et par zone d'emploi.