

DEMANDEURS D'EMPLOI INSCRITS À PÔLE EMPLOI EN AUVERGNE-RHÔNE-ALPES EN NOVEMBRE 2017

Fin novembre 2017, en Auvergne-Rhône-Alpes, le nombre de demandeurs d'emploi tenus de rechercher un emploi et sans activité (catégorie A) s'établit à 383 500. Ce nombre baisse de 3,1 % sur trois mois (soit -12 210 personnes). Il diminue de 1,0 % sur un mois et de 0,8 % sur un an.

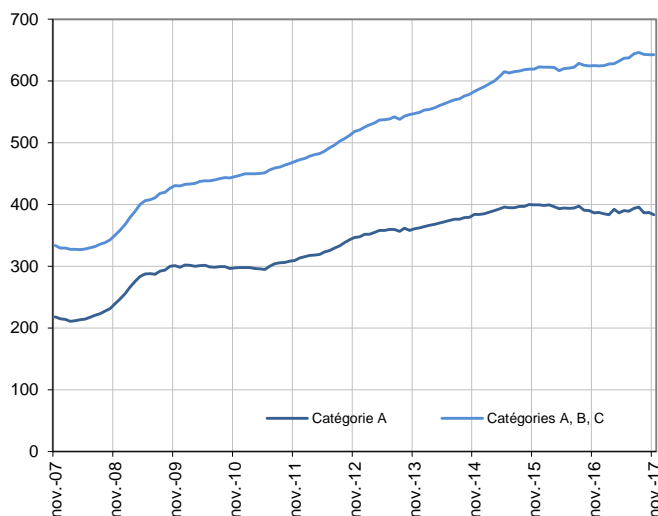
En France métropolitaine, ce nombre baisse de 2,4 % sur trois mois (-0,8 % sur un mois et +0,1 % sur un an).

En Auvergne-Rhône-Alpes, le nombre de demandeurs d'emploi tenus de rechercher un emploi, ayant ou non exercé une activité dans le mois (catégories A, B, C) s'établit à 642 610 fin novembre 2017. Ce nombre baisse de 0,6 % sur trois mois (soit -3 910 personnes). Il est stable sur un mois et progresse de 2,8 % sur un an.

En France métropolitaine, ce nombre baisse de 0,6 % sur trois mois (-0,1 % sur un mois et +2,6 % sur un an).

Demandeurs d'emploi en catégories A et A, B, C en Auvergne-Rhône-Alpes

En milliers, données CVS-CJO



Source : Pôle emploi-Dares, STMT, traitements Dares.

Demandeurs d'emploi par catégorie

	Effectif			Évolution (en %) sur		
	Novembre 2016	Octobre 2017	Novembre 2017	un mois	trois mois	un an
Auvergne-Rhône-Alpes (données CVS-CJO)						
Inscrits tenus de rechercher un emploi, sans emploi (catégorie A)	386 600	387 270	383 500	-1,0	-3,1	-0,8
Inscrits tenus de rechercher un emploi, en activité réduite courte (catégorie B)	85 710	86 520	88 490	2,3	-1,3	3,2
Inscrits tenus de rechercher un emploi, en activité réduite longue (catégorie C)	152 530	169 060	170 620	0,9	5,9	11,9
Inscrits tenus de rechercher un emploi, en activité réduite (catégories B, C)	238 240	255 580	259 110	1,4	3,3	8,8
Ensemble des inscrits tenus de rechercher un emploi (catégories A, B, C)	624 840	642 850	642 610	0,0	-0,6	2,8
Inscrits non tenus de rechercher un emploi, sans emploi (catégorie D)	39 830	30 660	29 700	-3,1	-12,7	-25,4
Inscrits non tenus de rechercher un emploi, en emploi (catégorie E)	50 400	47 620	46 430	-2,5	-7,7	-7,9
Ensemble des inscrits (catégories A, B, C, D, E)	715 070	721 130	718 740	-0,3	-1,7	0,5
France métropolitaine (en milliers, données CVS-CJO)						
Inscrits tenus de rechercher un emploi, sans emploi (catégorie A)	3 457,9	3 483,6	3 454,1	-0,8	-2,4	-0,1
Inscrits tenus de rechercher un emploi, en activité réduite courte (catégorie B)	725,1	738,9	755,3	2,2	-1,1	4,2
Inscrits tenus de rechercher un emploi, en activité réduite longue (catégorie C)	1 284,2	1 393,5	1 402,0	0,6	4,5	9,2
Inscrits tenus de rechercher un emploi, en activité réduite (catégories B, C)	2 009,3	2 132,4	2 157,3	1,2	2,5	7,4
Ensemble des inscrits tenus de rechercher un emploi (catégories A, B, C)	5 467,2	5 616,0	5 611,4	-0,1	-0,6	2,6
Inscrits non tenus de rechercher un emploi, sans emploi (catégorie D)	338,3	271,6	268,2	-1,3	-10,0	-20,7
Inscrits non tenus de rechercher un emploi, en emploi (catégorie E)	423,2	399,4	390,6	-2,2	-7,6	-7,7
Ensemble des inscrits (catégories A, B, C, D, E)	6 228,7	6 287,0	6 270,2	-0,3	-1,5	0,7

Source : Pôle emploi-Dares, STMT, traitements Dares.

Les évolutions mensuelles des séries corrigées des variations saisonnières et des effets des jours ouvrables (CVS-CJO) peuvent différer de la tendance de moyen terme des séries ; les évolutions sur trois mois sont à privilégier pour obtenir une information sur la tendance de moyen terme.

Une [documentation](#) fournit des éléments d'aide à l'interprétation des séries mensuelles sur les demandeurs d'emploi.

Les données publiées concernent les demandeurs d'emploi inscrits à Pôle emploi. La notion de demandeurs d'emploi est différente de celle de chômeurs au sens du Bureau international du travail (BIT). Au-delà des évolutions du marché du travail, différents facteurs peuvent davantage affecter les données relatives aux demandeurs d'emploi: modifications des règles d'indemnisation ou d'accompagnement des demandeurs d'emploi, changements de procédure, incidents. Un [document](#) présente les principaux changements de procédure et incidents ayant affecté les statistiques de demandeurs d'emploi depuis 2011.

L'ensemble des définitions et concepts figurent dans la [documentation méthodologique](#) en ligne.

DEMANDEURS D'EMPLOI PAR DÉPARTEMENT

Fin novembre 2017, en Auvergne-Rhône-Alpes, les évolutions du nombre de demandeurs d'emploi en catégorie A se situent entre -5,6 % dans le Cantal et +1,6 % en Ardèche pour les évolutions sur trois mois. Sur un mois, elles se situent entre -1,8 % dans le Cantal et +0,2 % en Haute-Loire.

Les évolutions du nombre de demandeurs d'emploi en catégories A, B, C se situent entre -1,9 % dans le Cantal et +1,5 % en Ardèche pour les évolutions sur trois mois. Sur un mois, elles se situent entre -0,4 % en Isère et +0,9 % en Haute-Loire.

Demandeurs d'emploi en catégorie A

	Effectif			Évolution (en %) sur		
	Novembre 2016	Octobre 2017	Novembre 2017	un mois	trois mois	un an
Auvergne-Rhône-Alpes (données CVS-CJO)	386 600	387 270	383 500	-1,0	-3,1	-0,8
Ain	26 030	25 460	25 180	-1,1	-5,3	-3,3
Allier	17 540	17 490	17 410	-0,5	-3,4	-0,7
Ardèche	18 080	18 940	18 670	-1,4	1,6	3,3
Cantal	4 700	4 450	4 370	-1,8	-5,6	-7,0
Drôme	30 050	30 300	30 000	-1,0	-2,1	-0,2
Isère	58 800	58 940	58 030	-1,5	-3,7	-1,3
Loire	38 470	37 690	37 440	-0,7	-4,1	-2,7
Haute-Loire	9 490	9 270	9 290	0,2	-2,7	-2,1
Puy-de-Dôme	30 890	30 660	30 630	-0,1	-3,5	-0,8
Rhône	95 650	96 890	96 030	-0,9	-3,4	0,4
Savoie	19 900	19 870	19 530	-1,7	-1,3	-1,9
Haute-Savoie	37 000	37 310	36 920	-1,0	-1,8	-0,2
France métropolitaine (en milliers, données CVS-CJO)	3 457,9	3 483,6	3 454,1	-0,8	-2,4	-0,1

Source : Pôle emploi-Dares, STMT, traitements Dares.

Pour information

	Effectif			Évolution (en %) sur		
	Novembre 2016	Octobre 2017	Novembre 2017	un mois	trois mois	un an
<i>Métropole de Lyon</i>	79 360	80 480	79 800	-0,8	-3,4	0,6
<i>Nouveau Rhône</i>	16 290	16 410	16 230	-1,1	-3,7	-0,4

Source : Pôle emploi-Dares, STMT, traitements Dares.

Demandeurs d'emploi en catégories A, B, C

	Effectif			Évolution (en %) sur		
	Novembre 2016	Octobre 2017	Novembre 2017	un mois	trois mois	un an
Auvergne-Rhône-Alpes (données CVS-CJO)	624 840	642 850	642 610	0,0	-0,6	2,8
Ain	43 280	44 260	44 250	0,0	-1,4	2,2
Allier	28 260	28 700	28 780	0,3	-1,1	1,8
Ardèche	29 250	31 230	31 230	0,0	1,5	6,8
Cantal	8 330	8 210	8 200	-0,1	-1,9	-1,6
Drôme	48 910	50 650	50 730	0,2	-0,5	3,7
Isère	95 720	98 140	97 700	-0,4	-0,8	2,1
Loire	63 390	64 430	64 500	0,1	-1,1	1,8
Haute-Loire	16 680	16 670	16 820	0,9	-0,9	0,8
Puy-de-Dôme	51 480	52 940	52 910	-0,1	-1,5	2,8
Rhône	150 710	156 280	156 160	-0,1	-0,2	3,6
Savoie	32 250	32 670	32 780	0,3	0,8	1,6
Haute-Savoie	56 580	58 670	58 550	-0,2	-0,7	3,5
France métropolitaine (en milliers, données CVS-CJO)	5 467,2	5 616,0	5 611,4	-0,1	-0,6	2,6

Source : Pôle emploi-Dares, STMT, traitements DR Pôle Emploi-Directe Auvergne-Rhône-Alpes.

Pour information

	Effectif			Évolution (en %) sur		
	Novembre 2016	Octobre 2017	Novembre 2017	un mois	trois mois	un an
<i>Métropole de Lyon</i>	122 810	127 560	127 390	-0,1	-0,2	3,7
<i>Nouveau Rhône</i>	27 900	28 720	28 770	0,2	-0,3	3,1

Source : Pôle emploi-Dares, STMT, traitements DR Pôle Emploi-Directe Auvergne-Rhône-Alpes.

DEMANDEURS D'EMPLOI EN CATÉGORIE A

En Auvergne-Rhône-Alpes, sur trois mois, le nombre de demandeurs d'emploi en catégorie A diminue de 4,0 % pour les hommes (-1,5 % sur un mois et -3,1 % sur un an) et de 2,1 % pour les femmes (-0,4 % sur un mois et +1,6 % sur un an).

Sur trois mois, le nombre de demandeurs d'emploi en catégorie A diminue en Auvergne-Rhône-Alpes de 8,6 % pour les moins de 25 ans (-2,3 % sur un mois et -6,3 % sur un an), de 3,2 % pour ceux âgés de 25 à 49 ans (-0,9 % sur un mois et -1,2 % sur un an) et progresse de 0,2 % pour ceux âgés de 50 ans ou plus (-0,4 % sur un mois et +3,1 % sur un an).

Demands d'emploi en catégorie A par sexe et âge

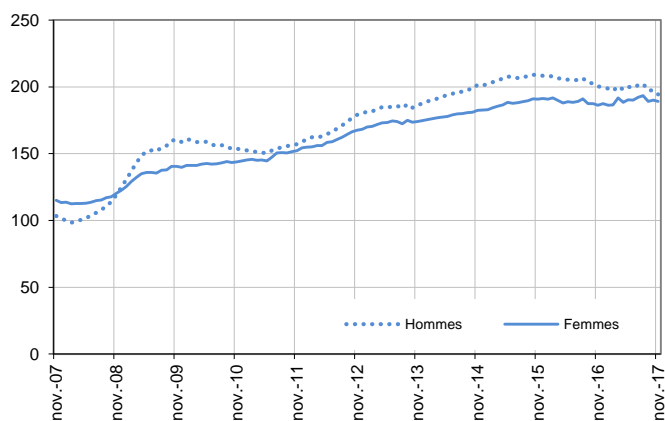
Données CVS-CJO

	Effectif			Évolution (en %) sur		
	Novembre 2016	Octobre 2017	Novembre 2017	un mois	trois mois	un an
Hommes	200 430	197 260	194 300	-1,5	-4,0	-3,1
Femmes	186 170	190 010	189 200	-0,4	-2,1	1,6
Moins de 25 ans	53 160	50 990	49 820	-2,3	-8,6	-6,3
Hommes	28 580	27 020	26 240	-2,9	-8,6	-8,2
Femmes	24 580	23 970	23 580	-1,6	-8,5	-4,1
Entre 25 et 49 ans	236 260	235 660	233 500	-0,9	-3,2	-1,2
Hommes	121 620	118 670	116 900	-1,5	-4,3	-3,9
Femmes	114 640	116 990	116 600	-0,3	-2,1	1,7
50 ans ou plus	97 180	100 620	100 180	-0,4	0,2	3,1
Hommes	50 230	51 570	51 160	-0,8	-0,6	1,9
Femmes	46 950	49 050	49 020	-0,1	1,0	4,4
Auvergne-Rhône-Alpes	386 600	387 270	383 500	-1,0	-3,1	-0,8

Source : Pôle emploi-Dares, STMT, traitements Dares.

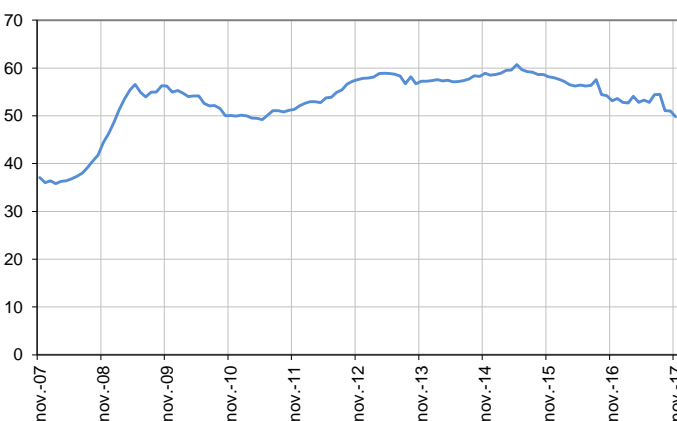
Catégorie A, par sexe

En milliers, données CVS-CJO



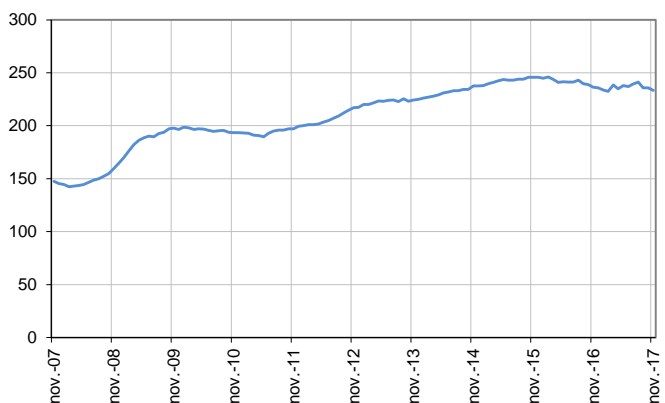
Catégorie A, moins de 25 ans

En milliers, données CVS-CJO



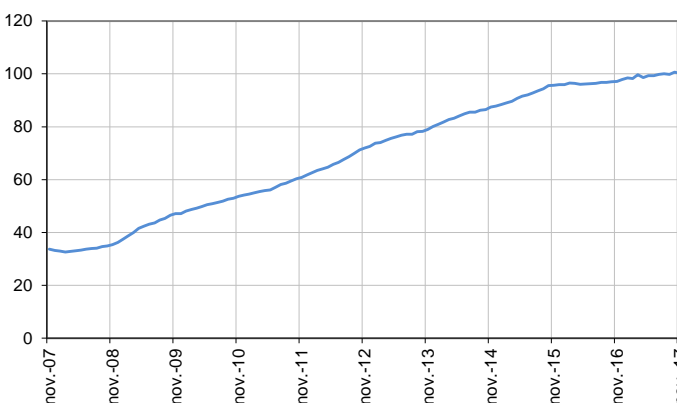
Catégorie A, entre 25 et 49 ans

En milliers, données CVS-CJO



Catégorie A, 50 ans ou plus

En milliers, données CVS-CJO



Source : Pôle emploi-Dares, STMT, traitements Dares.

DEMANDEURS D'EMPLOI EN CATÉGORIES A, B, C

En Auvergne-Rhône-Alpes, sur trois mois, le nombre de demandeurs d'emploi en catégories A, B, C diminue de 1,4 % pour les hommes (-0,3 % sur un mois et +0,8 % sur un an) et progresse de 0,1 % pour les femmes (+0,3 % sur un mois et +4,8 % sur un an).

Sur trois mois, le nombre de demandeurs d'emploi en catégories A, B, C diminue en Auvergne-Rhône-Alpes de 5,8 % pour les moins de 25 ans (-1,5 % sur un mois et -2,6 % sur un an), de 0,2 % pour ceux âgés de 25 à 49 ans (+0,1 % sur un mois et +2,6 % sur un an) et progresse de 1,5 % pour ceux âgés de 50 ans ou plus (+0,4 % sur un mois et +6,6 % sur un an).

Demandeurs d'emploi en catégories A, B, C par sexe et âge

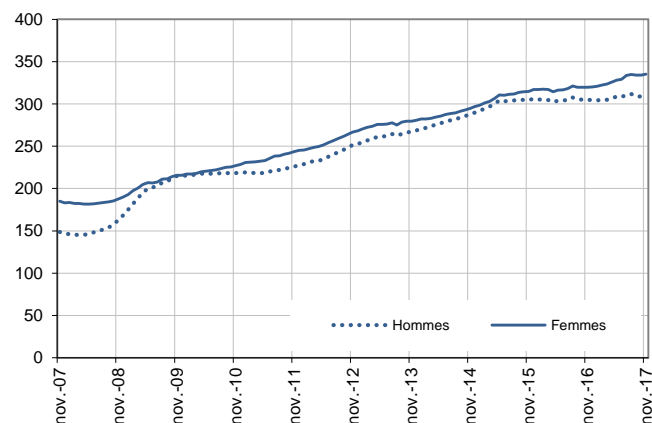
Données CVS-CJO

	Effectif			Évolution (en %) sur		
	Novembre 2016	Octobre 2017	Novembre 2017	un mois	trois mois	un an
Hommes	305 140	308 600	307 520	-0,3	-1,4	0,8
Femmes	319 700	334 250	335 090	0,3	0,1	4,8
Moins de 25 ans	85 960	85 050	83 750	-1,5	-5,8	-2,6
Hommes	44 120	42 720	41 830	-2,1	-6,4	-5,2
Femmes	41 840	42 330	41 920	-1,0	-5,2	0,2
Entre 25 et 49 ans	392 890	402 870	403 260	0,1	-0,2	2,6
Hommes	192 530	193 580	193 280	-0,2	-1,1	0,4
Femmes	200 360	209 290	209 980	0,3	0,5	4,8
50 ans ou plus	145 990	154 930	155 600	0,4	1,5	6,6
Hommes	68 490	72 300	72 410	0,2	0,9	5,7
Femmes	77 500	82 630	83 190	0,7	1,9	7,3
Auvergne-Rhône-Alpes	624 840	642 850	642 610	0,0	-0,6	2,8

Source : Pôle emploi-Dares, STMT, traitements Dares.

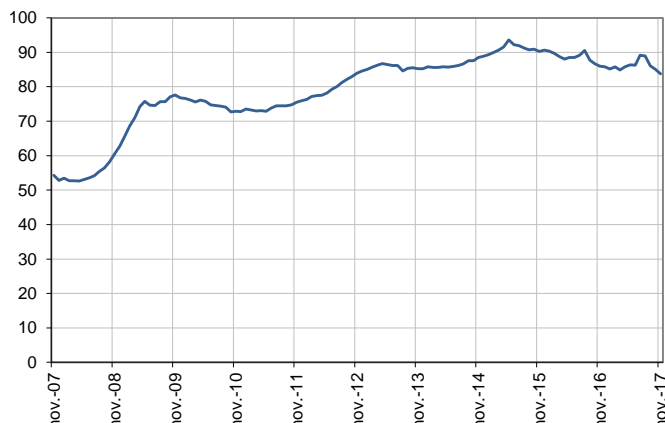
Catégories A, B, C, par sexe

En milliers, données CVS-CJO



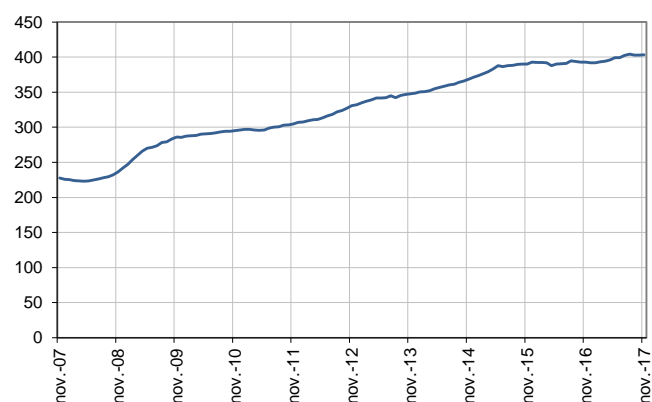
Catégories A, B, C, moins de 25 ans

En milliers, données CVS-CJO



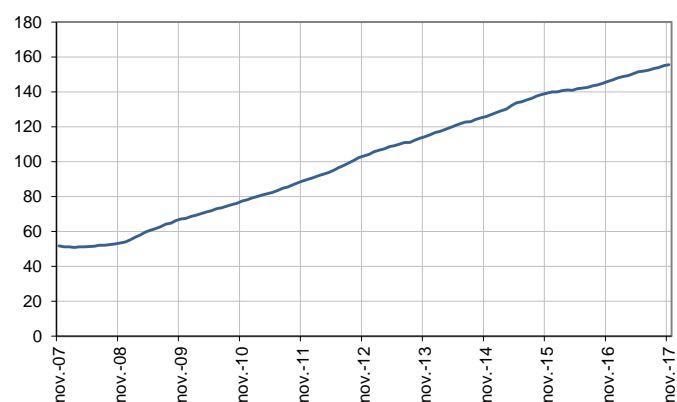
Catégories A, B, C, entre 25 et 49 ans

En milliers, données CVS-CJO



Catégories A, B, C, 50 ans ou plus

En milliers, données CVS-CJO



Source : Pôle emploi-Dares, STMT, traitements Dares.

ANCIENNETÉ D'INSCRIPTION EN CATÉGORIES A, B, C DES DEMANDEURS D'EMPLOI

En Auvergne-Rhône-Alpes, sur trois mois, le nombre de demandeurs d'emploi inscrits en catégories A, B, C depuis un an ou plus augmente de 1,6 % (+0,6 % sur un mois et +3,4 % sur un an) tandis que celui des inscrits depuis moins d'un an recule de 2,2 % (-0,5 % sur un mois et +2,4 % sur un an).

L'ancienneté en catégories A, B, C est mesurée par le nombre de jours où le demandeur d'emploi a été inscrit, de façon continue, en catégories A, B, C. Une sortie d'un jour de ces catégories réinitialise l'ancienneté. D'autres indicateurs, tel que le nombre de personnes inscrites en catégorie A un certain nombre de mois sur une période donnée, peuvent éclairer d'autres dimensions de l'ancienneté ou de la récurrence sur les listes de Pôle emploi dans ces catégories.

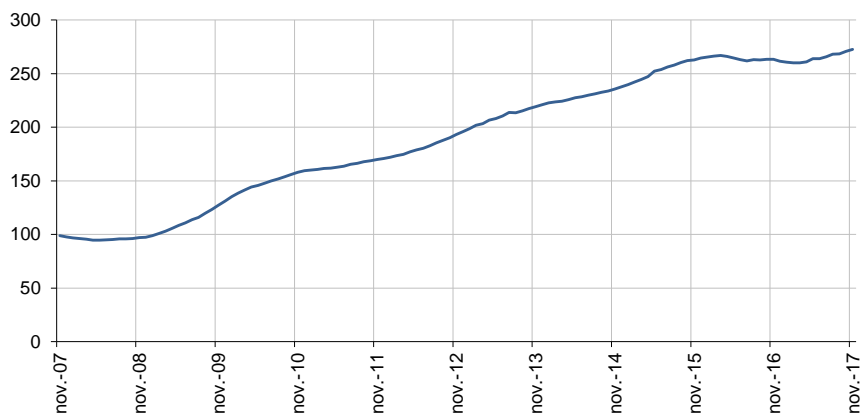
Ancienneté en catégories A, B, C des demandeurs d'emploi

	Effectif			Évolution (en % et point) sur		
	Novembre 2016	Octobre 2017	Novembre 2017	un mois	trois mois	un an
Auvergne-Rhône-Alpes (données CVS-CJO)						
Demandeurs d'emploi en catégories A, B, C	624 840	642 850	642 610	0,0	-0,6	2,8
Inscrits depuis moins de 1 an	361 310	372 060	370 080	-0,5	-2,2	2,4
<i>Moins de 3 mois</i>	140 600	136 360	136 380	0,0	-7,1	-3,0
<i>De 3 mois à moins de 6 mois</i>	98 940	102 130	98 910	-3,2	-3,8	0,0
<i>De 6 mois à moins de 12 mois</i>	121 770	133 570	134 790	0,9	4,8	10,7
Inscrits depuis 1 an ou plus	263 530	270 790	272 530	0,6	1,6	3,4
<i>De 1 an à moins de 2 ans</i>	122 210	125 840	127 090	1,0	1,9	4,0
<i>De 2 ans à moins de 3 ans</i>	57 270	57 250	57 310	0,1	0,5	0,1
<i>3 ans ou plus</i>	84 050	87 700	88 130	0,5	1,8	4,9
Part des demandeurs d'emploi inscrits depuis 1 an ou plus (en %)	42,2	42,1	42,4	+0,3 pt	+0,9 pt	+0,2 pt
France métropolitaine (données CVS-CJO)						
Demandeurs d'emploi inscrits depuis 1 an ou plus (en milliers)	2 418,5	2 506,0	2 521,8	0,6	1,4	4,3
Part des demandeurs d'emploi inscrits depuis 1 an ou plus (en %)	44,2	44,6	44,9	+0,3 pt	+0,9 pt	+0,7 pt

Source : Pôle emploi-Dares, STMT, traitements Dares.

Demandeurs d'emploi inscrits depuis un an ou plus en catégories A, B, C

En milliers, données CVS-CJO



Champ : Auvergne-Rhône-Alpes.

Source : Pôle emploi-Dares, STMT, traitements Dares.

ENTRÉES ET SORTIES DE CATÉGORIES A, B, C

En Auvergne-Rhône-Alpes, le nombre moyen d'entrées en catégories A, B, C sur les trois derniers mois diminue de 7,5 % par rapport aux trois mois précédents (-5,2 % sur un an).

Sur les trois derniers mois, les entrées pour fin de contrat à durée déterminée (-5,5 %), fin de mission d'intérim (-11,1 %), licenciement économique (-5,7 %), autre licenciement (-1,2 %), démission (-1,3 %), première entrée (-8,6 %), reprise d'activité (-8,9 %) et autre cas (-9,3 %) sont toutes en baisse.

En Auvergne-Rhône-Alpes, le nombre moyen de sorties de catégories A, B, C sur les trois derniers mois augmente de 1,1 % par rapport aux trois mois précédents (-4,3 % sur un an).

Sur les trois derniers mois, les sorties pour reprise d'emploi déclarée (-0,3 %), entrée en stage (-1,1 %), radiation administrative (-1,0 %) et autre cas (-2,7 %) sont en baisse. Les sorties pour arrêt de recherche (+1,1 %) et cessation d'inscription pour défaut d'actualisation (+3,9 %) sont en hausse.

Entrées en catégories A, B, C par motif

	Effectif moyen septembre 2017 - novembre 2017	Répartition des motifs (en %)	Évolution trimestrielle (en %) (a)	Évolution annuelle (en %) (b)
Auvergne-Rhône-Alpes (données CVS-CJO)				
Fin de contrat à durée déterminée	14 340	23,0	-5,5	-0,1
Fin de mission d'intérim	4 420	7,1	-11,1	6,8
Licenciement économique*	1 480	2,4	-5,7	-15,4
Autre licenciement	4 920	7,9	-1,2	2,9
Démission	2 270	3,6	-1,3	17,0
Première entrée	4 370	7,0	-8,6	-11,5
Reprise d'activité	9 990	16,0	-8,9	-7,5
Autre cas**	20 610	33,0	-9,3	-10,8
Entrées en catégories A, B, C	62 400	100,0	-7,5	-5,2
France métropolitaine (en milliers, données CVS-CJO)				
	516,2		-7,0	-4,8

Source : Pôle emploi-Dares, STMT, traitements Dares.

* Y compris les entrées en catégories A, B, C dont le motif renseigné est "fin de CRP-CTP-CSP".

** Y compris les entrées en catégories A, B, C à la suite d'une rupture conventionnelle de CDI.

(a) Évolution de la moyenne des entrées de septembre 2017 à novembre 2017 par rapport à la moyenne des entrées de juin 2017 à août 2017.

(b) Évolution de la moyenne des entrées de septembre 2017 à novembre 2017 par rapport à la moyenne des entrées de septembre 2016 à novembre 2016.

Sorties de catégories A, B, C par motif

	Effectif moyen septembre 2017 - novembre 2017	Répartition des motifs (en %)	Évolution trimestrielle (en %) (a)	Évolution annuelle (en %) (b)
Auvergne-Rhône-Alpes (données CVS-CJO)				
Reprise d'emploi déclarée*	15 160	23,7	-0,3	1,3
Entrée en stage	6 280	9,8	-1,1	-38,6
Arrêt de recherche (maternité, maladie, retraite, ...)	5 700	8,9	1,1	13,1
<i>Dont maladie</i>	3 360	5,3	2,8	6,7
Cessation d'inscription pour défaut d'actualisation	25 550	40,0	3,9	1,3
Radiation administrative	5 790	9,1	-1,0	-0,3
Autre cas	5 460	8,5	-2,7	-2,2
Sorties de catégories A, B, C	63 930	100,0	1,1	-4,3
France métropolitaine (en milliers, données CVS-CJO)				
	526,2		0,2	-5,0

Source : Pôle emploi-Dares, STMT, traitements Dares.

* Uniquement celles connues de Pôle emploi.

(a) Évolution de la moyenne des sorties de septembre 2017 à novembre 2017 par rapport à la moyenne des sorties de juin 2017 à août 2017.

(b) Évolution de la moyenne des sorties de septembre 2017 à novembre 2017 par rapport à la moyenne des sorties de septembre 2016 à novembre 2016.

SOURCE, DÉFINITIONS ET MÉTHODE

Source : la Statistique mensuelle du marché du travail (STMT)

La Statistique mensuelle du marché du travail (STMT) est une source statistique exhaustive issue des fichiers de gestion de Pôle emploi. Elle porte sur tous les demandeurs d'emploi inscrits, entrés ou sortis des listes un mois donné.

La correction des variations saisonnières et des effets des jours ouvrables permet de rendre les évolutions mensuelles pertinentes pour l'analyse conjoncturelle. Les coefficients de correction des variations saisonnières et des effets des jours ouvrables sont estimés une fois par an, sur la période allant de janvier 1996 au dernier mois de décembre. Lorsque ces coefficients sont réestimés, les séries CVS-CJO sont révisées, sur tout leur historique. La prochaine campagne d'actualisation des coefficients aura eu lieu en février 2018.

Une [documentation méthodologique](#) présente plus en détail la STMT.

Le Fichier historique statistique (FHS) est une autre source statistique sur les demandeurs d'emploi issue des fichiers de gestion de Pôle emploi. Elle comporte tous les épisodes d'inscription sur une période de 10 ans. Les statistiques produites à partir de la STMT et du FHS peuvent légèrement différer en raison de différences dans la constitution des deux sources concernant notamment la façon dont sont traités les événements enregistrés avec retard et les sorties de courte durée. Des [séries brutes sur les demandeurs d'emploi issues du FHS, au niveau national, sont publiées chaque année](#).

Demandeurs d'emploi : définition et différence avec les chômeurs au sens du BIT

Les demandeurs d'emploi sont des personnes qui sont inscrites à Pôle emploi. Conformément aux recommandations du rapport du Cnis sur la définition d'indicateurs en matière d'emploi, de chômage, de sous-emploi et de précarité de l'emploi (septembre 2008), la Dares et Pôle emploi présentent depuis 2009, à des fins d'analyse statistique les données sur les demandeurs d'emploi inscrits à Pôle emploi selon les catégories suivantes :

- catégorie A : demandeurs d'emploi tenus de rechercher un emploi, sans emploi ;
- catégorie B : demandeurs d'emploi tenus de rechercher un emploi, ayant exercé une activité réduite courte (de 78 heures ou moins dans le mois) ;
- catégorie C : demandeurs d'emploi tenus de rechercher un emploi, ayant exercé une activité réduite longue (de plus de 78 heures au cours du mois) ;
- catégorie D : demandeurs d'emploi non tenus de rechercher un emploi (en raison d'une formation, d'une maladie...) y compris les demandeurs d'emploi en contrat de sécurisation professionnelle (CSP), sans emploi ;
- catégorie E : demandeurs d'emploi non tenus de rechercher un emploi, en emploi (par exemple, bénéficiaires de contrats aidés, créateurs d'entreprise).

Est chômeur au sens du BIT toute personne de 15 ans ou plus qui n'a pas travaillé au moins une heure pendant une semaine de référence, est disponible pour prendre un emploi dans les 15 jours et a recherché activement un emploi dans le mois précédent ou en a trouvé un qui commence dans les trois mois. Le chômage au sens du BIT est mesuré par l'enquête Emploi de l'Insee.

L'inscription à Pôle emploi en catégorie A et le chômage au sens du BIT sont deux réalités proches, mais qui ne se recouvrent pas (voir [documentation](#)).

Interprétation des séries CVS-CJO sur les demandeurs d'emploi

Les données STMT étant exhaustives, il n'existe pas, comme pour des données d'enquête, d'incertitude liée à l'échantillonnage. Les variations des séries CVS-CJO issues de la STMT peuvent résulter soit de la tendance de moyen terme, principalement liée aux évolutions du marché du travail et à la conjoncture économique, soit de chocs ponctuels, dont les sources peuvent être variées (variations dans la gestion des listes de demandeurs d'emploi par Pôle emploi ou dans les comportements d'inscription, chocs ponctuels du marché du travail, imprécisions dans l'estimation des corrections des variations saisonnières, ...). Parmi ces chocs ponctuels figurent aussi des incidents et changements de procédure dont certains ont pu avoir un impact significatif sur les séries de demandeurs d'emploi. Un [document](#) présente les principaux événements et leurs impacts.

Une [documentation](#) fournit des éléments d'aide à l'interprétation des séries mensuelles CVS-CJO sur les demandeurs d'emploi.

Pour en savoir plus

[1] Dares, Pôle emploi (2015), « Demandeurs d'emploi inscrits et offres collectées par Pôle emploi en septembre 2015 », Dares Indicateurs n°079, octobre.

[2] Dares, les séries mensuelles régionales, départementales et par zone d'emploi.