

DIRECCTE  
AUVERGNE-RHÔNE-ALPES

DR Pôle emploi  
AUVERGNE-RHÔNE-ALPES

## DEMANDEURS D'EMPLOI INSCRITS À PÔLE EMPLOI POUR CLERMONT AUVERGNE MÉTROPOLE AU QUATRIÈME TRIMESTRE 2019

Au quatrième trimestre 2019, pour Clermont Auvergne Métropole, le nombre de demandeurs d'emploi tenus de rechercher un emploi et sans activité (catégorie A) s'établit en moyenne sur le trimestre à 14 360. Ce nombre baisse de 1,8 % sur un trimestre (soit -270 personnes) et de 2,7 % sur un an.

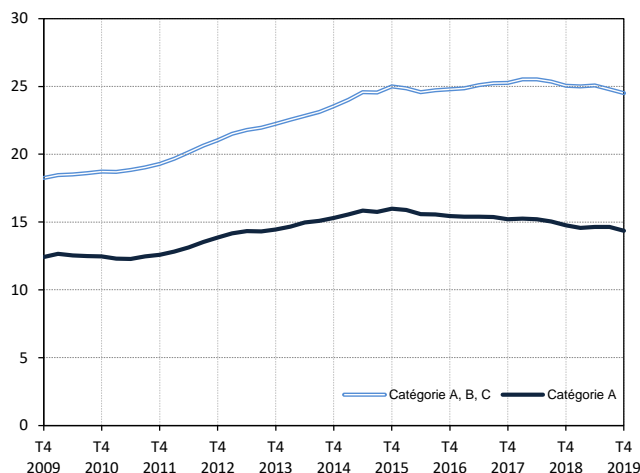
En Auvergne-Rhône-Alpes, ce nombre baisse de 1,5 % sur un trimestre (-2,1 % sur un an).

Pour Clermont Auvergne Métropole, le nombre de demandeurs d'emploi tenus de rechercher un emploi, ayant ou non exercé une activité (catégories A, B, C) s'établit en moyenne à 24 500 au quatrième trimestre 2019. Ce nombre baisse de 1,1 % sur un trimestre (soit -280 personnes) et de 2,2 % sur un an.

En Auvergne-Rhône-Alpes, ce nombre baisse de 1,3 % sur un trimestre (-2,1 % sur un an).

### Demandeurs d'emploi en catégories A et A, B, C pour Clermont Auvergne Métropole

En milliers, données corrigées des variations saisonnières et des jours ouvrables (CVS-CJO)



Source : Pôle emploi-Dares, STMT, traitements Dares.

### Demandeurs d'emploi par catégorie

Données CVS-CJO

	Effectif			Évolution (en %) sur :	
	4e trim. 2018	3e trim. 2019	4e trim. 2019	un trimestre*	un an**
<b>Métropole Clermont Auvergne Métropole</b>					
Inscrits tenus de rechercher un emploi, sans emploi (catégorie A)	14 760	14 630	<b>14 360</b>	<b>-1,8</b>	-2,7
Inscrits tenus de rechercher un emploi, en activité réduite courte (catégorie B)	3 450	3 410	<b>3 370</b>	<b>-1,2</b>	-2,3
Inscrits tenus de rechercher un emploi, en activité réduite longue (catégorie C)	6 830	6 740	<b>6 780</b>	<b>+0,6</b>	-0,7
Ensemble des inscrits tenus de rechercher un emploi (catégories A, B, C)	25 040	24 780	<b>24 500</b>	<b>-1,1</b>	-2,2
Inscrits non tenus de rechercher un emploi, sans emploi (catégorie D)	1 350	1 420	<b>1 350</b>	<b>-4,9</b>	0,0
Inscrits non tenus de rechercher un emploi, en emploi (catégorie E)	1 030	990	<b>1 030</b>	<b>+4,0</b>	0,0
Ensemble des inscrits (catégories A, B, C, D, E)	27 420	27 190	<b>26 880</b>	<b>-1,1</b>	-2,0
<b>Région Auvergne-Rhône-Alpes</b>					
Inscrits tenus de rechercher un emploi, sans emploi (catégorie A)	380 200	377 870	<b>372 050</b>	<b>-1,5</b>	-2,1
Inscrits tenus de rechercher un emploi, en activité réduite courte (catégorie B)	88 760	87 660	<b>85 440</b>	<b>-2,5</b>	-3,7
Inscrits tenus de rechercher un emploi, en activité réduite longue (catégorie C)	175 330	173 680	<b>173 370</b>	<b>-0,2</b>	-1,1
Ensemble des inscrits tenus de rechercher un emploi (catégories A, B, C)	644 280	639 210	<b>630 860</b>	<b>-1,3</b>	-2,1
Inscrits non tenus de rechercher un emploi, sans emploi (catégorie D)	30 630	33 820	<b>30 460</b>	<b>-9,9</b>	-0,6
Inscrits non tenus de rechercher un emploi, en emploi (catégorie E)	41 270	42 920	<b>42 720</b>	<b>-0,5</b>	+3,5
Ensemble des inscrits (catégories A, B, C, D, E)	716 180	715 950	<b>704 050</b>	<b>-1,7</b>	-1,7

\* variation par rapport au trimestre précédent, en %.

\*\* variation par rapport au même trimestre de l'année précédente, en %.

Source : Pôle emploi-Dares, STMT, traitements Dares.

En raison de la gestion des arrondis, les totaux peuvent très légèrement différer de la somme de leurs sous-totaux.

La situation des demandeurs d'emploi vis-à-vis de l'activité réduite courte (inférieure ou égale à 78 heures sur un mois, catégorie B) ou longue (supérieure ou égale à 79 heures sur un mois, catégorie C), est déterminée à la fin de chaque mois. Dans cette publication les nombres de demandeurs d'emploi en catégories B, C sont obtenus en faisant la moyenne sur le trimestre.

Une [documentation](#) fournit des éléments d'aide à l'interprétation des séries sur les demandeurs d'emploi.

Les données publiées concernent les demandeurs d'emploi inscrits à Pôle emploi. La notion de demandeurs d'emploi est différente de celle de chômeurs au sens du Bureau international du travail (BIT). Au-delà des évolutions du marché du travail, différents facteurs peuvent davantage affecter les données relatives aux demandeurs d'emploi : modifications des règles d'indemnisation ou d'accompagnement des demandeurs d'emploi, changements de procédure, incidents. Un [document](#) présente les principaux changements de procédure et incidents ayant affecté les statistiques de demandeurs d'emploi depuis 2011.

L'ensemble des définitions et concepts figurent dans la [documentation méthodologique](#) en ligne.

**Demandeurs d'emploi en catégorie A par sexe et âge**

Données CVS-CJO

	Effectif			Évolution (en %) sur :	
	4e trim. 2018	3e trim. 2019	4e trim. 2019	un trimestre*	un an**
Hommes	7 520	7 510	7 340	-2,3	-2,4
Femmes	7 230	7 120	7 020	-1,4	-2,9
<b>Moins de 25 ans</b>	<b>2 120</b>	<b>2 170</b>	<b>2 160</b>	<b>-0,5</b>	<b>+1,9</b>
Hommes	1 100	1 120	1 090	-2,7	-0,9
Femmes	1 020	1 050	1 070	+1,9	+4,9
<b>Entre 25 et 49 ans</b>	<b>9 230</b>	<b>9 040</b>	<b>8 850</b>	<b>-2,1</b>	<b>-4,1</b>
Hommes	4 730	4 650	4 550	-2,2	-3,8
Femmes	4 500	4 390	4 300	-2,1	-4,4
<b>50 ans ou plus</b>	<b>3 400</b>	<b>3 420</b>	<b>3 350</b>	<b>-2,0</b>	<b>-1,5</b>
Hommes	1 690	1 740	1 700	-2,3	+0,6
Femmes	1 710	1 680	1 650	-1,8	-3,5
<b>Métropole Clermont Auvergne Métropole</b>	<b>14 760</b>	<b>14 630</b>	<b>14 360</b>	<b>-1,8</b>	<b>-2,7</b>

\* variation par rapport au trimestre précédent, en %.

Source : Pôle emploi-Dares, STMT, traitements Dares.

\*\* variation par rapport au même trimestre de l'année précédente, en %.

En raison de la gestion des arrondis, les totaux peuvent très légèrement différer de la somme de leurs sous-totaux.

**Demandeurs d'emploi en catégories A, B, C par sexe et âge**

Données CVS-CJO

	Effectif			Évolution (en %) sur :	
	4e trim. 2018	3e trim. 2019	4e trim. 2019	un trimestre*	un an**
Hommes	12 190	12 050	11 930	-1,0	-2,1
Femmes	12 850	12 740	12 580	-1,3	-2,1
<b>Moins de 25 ans</b>	<b>3 450</b>	<b>3 420</b>	<b>3 340</b>	<b>-2,3</b>	<b>-3,2</b>
Hommes	1 690	1 700	1 650	-2,9	-2,4
Femmes	1 760	1 720	1 690	-1,7	-4,0
<b>Entre 25 et 49 ans</b>	<b>16 160</b>	<b>15 880</b>	<b>15 690</b>	<b>-1,2</b>	<b>-2,9</b>
Hommes	8 000	7 830	7 750	-1,0	-3,1
Femmes	8 160	8 050	7 940	-1,4	-2,7
<b>50 ans ou plus</b>	<b>5 430</b>	<b>5 490</b>	<b>5 480</b>	<b>-0,2</b>	<b>+0,9</b>
Hommes	2 500	2 520	2 530	+0,4	+1,2
Femmes	2 930	2 970	2 950	-0,7	+0,7
<b>Métropole Clermont Auvergne Métropole</b>	<b>25 040</b>	<b>24 780</b>	<b>24 500</b>	<b>-1,1</b>	<b>-2,2</b>

\* variation par rapport au trimestre précédent, en %.

Source : Pôle emploi-Dares, STMT, traitements Dares.

\*\* variation par rapport au même trimestre de l'année précédente, en %.

En raison de la gestion des arrondis, les totaux peuvent très légèrement différer de la somme de leurs sous-totaux.

**Ancienneté en catégories A, B, C des demandeurs d'emploi**

Données CVS-CJO

	Effectif			Évolution (en % et point) sur :	
	4e trim. 2018	3e trim. 2019	4e trim. 2019	un trimestre*	un an**
<b>Métropole Clermont Auvergne Métropole</b>					
<b>Inscrits depuis moins de 1 an</b>	<b>12 890</b>	<b>12 970</b>	<b>12 810</b>	<b>-1,2</b>	<b>-0,6</b>
Moins de 3 mois	4 900	5 060	4 930	-2,6	+0,6
De 3 mois à moins de 6 mois	3 450	3 470	3 450	-0,6	0,0
De 6 mois à moins de 12 mois	4 550	4 440	4 430	-0,2	-2,6
<b>Inscrits depuis 1 an ou plus</b>	<b>12 150</b>	<b>11 810</b>	<b>11 700</b>	<b>-0,9</b>	<b>-3,7</b>
De 1 an à moins de 2 ans	5 390	4 800	4 640	-3,3	-13,9
De 2 ans à moins de 3 ans	2 510	2 660	2 660	0,0	+6,0
3 ans ou plus	4 260	4 350	4 400	+1,1	+3,3
Part des demandeurs d'emploi inscrits depuis 1 an ou plus	48,5%	47,7%	47,8%	+0,1 pt	-0,7 pt
<b>Région Auvergne-Rhône-Alpes</b>					
Demandeurs d'emploi inscrits depuis 1 an ou plus en catégories A, B, C	289 370	288 540	284 890	-1,3	-1,5
Part des demandeurs d'emploi inscrits depuis 1 an ou plus	44,9%	45,1%	45,2%	+0,1 pt	+0,3 pt

\* variation par rapport au trimestre précédent, en %.

Source : Pôle emploi-Dares, STMT, traitements Dares.

\*\* variation par rapport au même trimestre de l'année précédente, en %.

En raison de la gestion des arrondis, les totaux peuvent très légèrement différer de la somme de leurs sous-totaux.

**Entrées et sorties de catégories A, B, C**

Données CVS-CJO

	Nombre moyen d'entrées et sorties			Évolution (en %) sur :	
	4e trim. 2018	3e trim. 2019	4e trim. 2019	un trimestre*	un an**
<b>Métropole Clermont Auvergne Métropole</b>					
Entrées en catégories A, B, C	2 340	2 320	2 210	-4,7	-5,6
Sorties de catégories A, B, C	2 440	2 490	2 340	-6,0	-4,1
<b>Région Auvergne-Rhône-Alpes</b>					
Entrées en catégories A, B, C	62 920	62 470	61 550	-1,5	-2,2
Sorties de catégories A, B, C	63 440	65 920	63 620	-3,5	+0,3

\* variation par rapport au trimestre précédent, en %.

Source : Pôle emploi-Dares, STMT, traitements Dares.

\*\* variation par rapport au même trimestre de l'année précédente, en %.

En raison de la gestion des arrondis, les totaux peuvent très légèrement différer de la somme de leurs sous-totaux.